



Bestemmingsplan Woningbouw Hoek Dorpsstraat- Disseroltweg, Lattrop

Status: vastgesteld

Datum:

IMRO-Code: NL.IMRO.1774.LATBPDORPSSTDISSER-
VG01

Auteur(s):

Woningbouw hoek Dorpsstraat-Disseroltweg, Lattrop

Inhoudsopgave

Bijlagen bij de regels	3
Bijlage 1 Staat van bedrijfsactiviteiten	4
Bijlage 2 Waterhuishoudkundig plan	17

Bijlagen bij de regels

Bijlage 1 Staat van bedrijfsactiviteiten

Bijlage 1 - Staat van bedrijfsactiviteiten categorie 1 t/m 4.2

SBI-2008		OMSCHRIJVING	
	nummer		CATEGORIE
01	-	LANDBOUW EN DIENSTVERLENING T.B.V. DE LANDBOUW	
011, 012, 013		Akkerbouw en fruitteelt (bedrijfsgebouwen)	2
011, 012, 013, 016	0	Tuinbouw:	
011, 012, 013	1	- bedrijfsgebouwen	2
011, 012, 013	2	- kassen zonder verwarming	2
011, 012, 013	3	- kassen met gasverwarming	2
0113	4	- champignonkwekerijen (algemeen)	2
0113	5	- champignonkwekerijen met mestfermentatie	3.2
0163	6	- bloembollendroog- en prepareerbedrijven	2
011	7	- witlofkwekerijen (algemeen)	2
0141, 0142		Fokken en houden van rundvee	3.2
0143, 0145	0	Fokken en houden van overige graasdieren:	
0143	1	- paardenfokkerijen	3.1
0145	2	- overige graasdieren	3.1
0146		Fokken en houden van varkens	4.1
0147	0	Fokken en houden van pluimvee:	
0147	1	- legkippen	4.1
0147	2	- opfokkippen en mestkuikens	4.1
0147	3	- eenden en ganzen	4.1
0147	4	- overig pluimvee	3.2
0149	0	Fokken en houden van overige dieren:	
0149	1	- nertsen en vossen	4.1
0149	2	- konijnen	3.2
0149	3	- huisdieren	3.1
0149	4	- maden, wormen e.d.	3.2
0149	5	- bijen	2
0149	6	- overige dieren	2
0150		Akker-en/of tuinbouw in combinatie met het fokken en houden van dieren (niet intensief)	3.2
016	0	Dienstverlening t.b.v. de landbouw:	
016	1	- algemeen (o.a. loonbedrijven): b.o. > 500 m ²	3.1
016	2	- algemeen (o.a. loonbedrijven): b.o. <= 500 m ²	2
016	3	- plantsoenendiensten en hoveniersbedrijven: b.o. > 500 m ²	3.1
016	4	- plantsoenendiensten en hoveniersbedrijven: b.o. <= 500 m ²	2
0162		Kl-stations	2
02	-		
02	-	BOSBOUW EN DIENSTVERLENING T.B.V. BOSBOUW	
021, 022, 024		Bosbouwbedrijven	3.1
03	-		
03	-	VISSERIJ- EN VISTEELTBEDRIJVEN	
0311		Zeevisserijbedrijven	3.2
0312		Binnenvisserijbedrijven	3.1
032	0	Vis- en schaaldierkwekerijen	
032	1	- oester-, mossel- en schelpenteeltbedrijven	3.2
032	2	- visteeltbedrijven	3.1
08	-		
08	-	TURFWINNING	
089		Turfwinningbedrijven	3.2
06	-		
06	-	AARDOLIE- EN AARDGASWINNING	
061, 062	0	Aardolie- en aardgaswinning:	
061	1	- aardoliewinputten	4.1
08	-		
08	-	WINNING VAN ZAND, GRIND, KLEI, ZOUT, E.D.	
0812	0	Steen-, grit- en krijtmalerijen (open lucht):	

0812	1	- algemeen	4.1
0893		Zoutwinningbedrijven	3.2
10, 11	-		
10, 11	-	VERVAARDIGING VAN VOEDINGSMIDDELEN EN DRANKEN	
101, 102	0	Slachterijen en overige vleesverwerking:	
101, 102	1	- slachterijen en pluimveeslachterijen	3.2
101	3	- bewerkingsinrichting van darmen en vleesafval	4.2
101	4	- vleeswaren- en vleesconservenfabrieken: p.o. > 1000 m ²	3.2
101	5	- vleeswaren- en vleesconservenfabrieken: p.o. <= 1000 m ²	3.1
101	6	- vleeswaren- en vleesconservenfabrieken: p.o. <= 200 m ²	3.1
101, 102	7	- loonslachterijen	3.1
108	8	- vervaardiging van snacks en vervaardiging van kant-en-klaar- maaltijden met p.o. < 2.000 m ²	3.1
102	0	Visverwerkingsbedrijven:	
102	2	- conserveren	4.1
102	3	- roken	4.2
102	4	- verwerken anderszins: p.o.> 1000 m ²	4.2
102	5	- verwerken anderszins: p.o. <= 1000 m ²	3.2
102	6	- verwerken anderszins: p.o. <= 300 m ²	3.1
1031	0	Aardappelproducten fabrieken:	
1031	1	- vervaardiging van aardappelproducten	4.2
1031	2	- vervaardiging van snacks met p.o. < 2.000 m ²	3.1
1032, 1039	0	Groente- en fruitconservenfabrieken:	
1032, 1039	1	- jam	3.2
1032, 1039	2	- groente algemeen	3.2
1032, 1039	3	- met koolsoorten	3.2
1032, 1039	4	- met drogerijen	4.2
1032, 1039	5	- met uienconservering (zoutinleggerij)	4.2
104101	0	Vervaardiging van ruwe plantaardige en dierlijke oliën en vetten:	
104101	1	- p.c. < 250.000 t/j	4.1
104101	2	- p.c. >= 250.000 t/j	4.2
104102	0	Raffinage van plantaardige en dierlijke oliën en vetten:	
104102	1	- p.c. < 250.000 t/j	4.1
104102	2	- p.c. >= 250.000 t/j	4.2
1042	0	Margarinefabrieken:	
1042	1	- p.c. < 250.000 t/j	4.1
1042	2	- p.c. >= 250.000 t/j	4.2
1051	0	Zuivelproducten fabrieken:	
1051	3	- melkproducten fabrieken v.c. < 55.000 t/j	3.2
1051	4	- melkproducten fabrieken v.c. >= 55.000 t/j	4.2
1051	5	- overige zuivelproducten fabrieken	4.2
1052	1	Consumptie-ijsfabrieken: p.o. > 200 m ²	3.2
1052	2	- consumptie-ijsfabrieken: p.o. <= 200 m ²	2
1061	0	Meelfabrieken:	
1061	1	- p.c. >= 500 t/u	4.2
1061	2	- p.c. < 500 t/u	4.1
1061		Grutterswarenfabrieken	4.1
1062	0	Zetmeelfabrieken:	
1062	1	- p.c. < 10 t/u	4.1
1062	2	- p.c. >= 10 t/u	4.2
1091	0	Veevoerbabrieken:	
1091	3	- drogerijen (gras, pulp, groenvoeder, veevoeder) cap. < 10 t/u water	4.2
1091	5	- mengvoeder, p.c. < 100 t/u	4.1
1091	6	- mengvoeder, p.c. >= 100 t/u	4.2
1092		Vervaardiging van voer voor huisdieren	4.1
1071	0	Broodfabrieken, brood- en banketbakkerijen:	
1071	1	- v.c. < 7500 kg meel/week, bij gebruik van charge-ovens	2
1071	2	- v.c. >= 7500 kg meel/week	3.2
1072		Banket, biscuit- en koekfabrieken	3.2
10821	0	Verwerking cacaobonen en vervaardiging chocolade- en suikerwerk:	
10821	2	- cacao- en chocoladefabrieken vervaardigen van chocoladewerken met p.o. < 2.000 m ²	3.2

10821	3	- cacao- en chocoladefabrieken vervaardigen van chocoladewerken met p.o. <= 200 m ²	2
10821	4	- Suikerwerkfabrieken met suiker branden	4.2
10821	5	- Suikerwerkfabrieken zonder suiker branden: p.o. > 200 m ²	3.2
10821	6	- suikerwerkfabrieken zonder suiker branden: p.o. <= 200 m ²	2
1073		Deegwarenfabrieken	3.1
1083	0	Koffiebranderijen en theepakkerijen:	
1083	2	- theepakkerijen	3.2
108401		Vervaardiging van azijn, specerijen en kruiden	4.1
1089		Vervaardiging van overige voedingsmiddelen	4.1
1089		Bakkerijgrondstoffenfabrieken	4.1
1089	0	Soep- en soeparomafabrieken:	
1089	1	- zonder poederdrogen	3.2
1089	2	- met poederdrogen	4.2
1089		Bakmeel- en puddingpoederfabrieken	4.1
110101		Destilleerderijen en likeurstokerijen	4.2
110102	0	Vervaardiging van ethylalcohol door gisting:	
110102	1	- p.c. < 5.000 t/j	4.1
110102	2	- p.c. >= 5.000 t/j	4.2
1102 t/m 1104		Vervaardiging van wijn, cider e.d.	2
1105		Bierbrouwerijen	4.2
1106		Mouterijen	4.2
1107		Mineraalwater- en frisdrankfabrieken	3.2
12	-		
12	-	VERWERKING VAN TABAK	
120		Tabakverwerkende industrie	4.1
13	-		
13	-	VERVAARDIGING VAN TEXTIEL	
131		Bewerken en spinnen van textielvezels	3.2
132	0	Weven van textiel:	
132	1	- aantal weefgetouwen < 50	3.2
132	2	- aantal weefgetouwen >= 50	4.2
133		Textielveredelingsbedrijven	3.1
139		Vervaardiging van textielwaren	3.1
1393		Tapijt-, kokos- en vloermattenfabrieken	4.1
139, 143		Vervaardiging van gebreide en gehaakte stoffen en artikelen	3.1
14	-		
14	-	VERVAARDIGING VAN KLEDING; BEREIDEN EN VERVEN VAN BONT	
141		Vervaardiging kleding van leer	3.1
141		Vervaardiging van kleding en -toebehoren (excl. van leer)	2
142, 151		Bereiden en verven van bont; vervaardiging van artikelen van bont	3.1
19	-		
15	-	VERVAARDIGING VAN LEER EN LEDERWAREN (EXCL. KLEDING)	
151,152		Lederfabrieken	4.2
151		Lederwarenfabrieken (excl. kleding en schoeisel)	3.1
152		Schoenenfabrieken	3.1
	-		
16	-	HOUTINDUSTRIE EN VERVAARDIGING ARTIKELN VAN HOUT, RIET, KURK E.D.	
16101		Houtzagerijen	3.2
16102	0	Houtconserveringsbedrijven:	
16102	1	- met creosootolie	4.1
16102	2	- met zoutoplossingen	3.1
1621		Fineer- en plaatmaterialenfabrieken	3.2
162	0	Timmerwerkfabrieken, vervaardiging overige artikelen van hout	3.2
162	1	Timmerwerkfabrieken, vervaardiging overige artikelen van hout, p.o. < 200 m ²	3.1
162902		Kurkwaren-, riet- en vlechtwerkfabrieken	2
17	-		
17	-	VERVAARDIGING VAN PAPIER, KARTON EN PAPIER- EN KARTONWAREN	

1711		Vervaardiging van pulp	4.1
1712	0	Papier- en kartonfabrieken:	
1712	1	- p.c. < 3 t/u	3.1
1712	2	- p.c. 3 - 15 t/u	4.1
1712	3	- p.c. >= 15 t/u	4.2
172		Papier- en kartonwarenfabrieken	3.2
17212	0	Golfkartonfabrieken:	
17212	1	- p.c. < 3 t/u	3.2
17212	2	- p.c. >= 3 t/u	4.1
58	-		
58	-	UITGEVERIJEN, DRUKKERIJEN EN REPRODUKTIE VAN OPGENOMEN MEDIA	
581		Uitgeverijen (kantoren)	1
1811		Drukkerijen van dagbladen	3.2
1812		Drukkerijen (vlak- en rotatie-diepdrukkerijen)	3.2
18129		Kleine drukkerijen en kopieerinrichtingen	2
1814	A	Grafische afwerking	1
1814	B	Binderijen	2
1813		Grafische reproductie en zetten	2
1814		Overige grafische activiteiten	2
182		Reproductiebedrijven opgenomen media	1
19	-		
19	-	AARDOLIE-/STEENKOOLVERWERK. IND.; BEWERKING SPLIJT-/KWEESTOFFEN	
19202	A	Smeeroliën- en vettenfabrieken	3.2
19202	B	Recyclingbedrijven voor afgewerkte olie	4.2
19202	C	Aardolieproductenfabrieken n.e.g.	4.2
20	-		
20	-	VERVAARDIGING VAN CHEMISCHE PRODUCTEN	
2011	0	Vervaardiging van industriële gassen:	
2012		Kleur- en verfstoffenfabrieken	4.1
2012	0	Anorg. chemische grondstoffenfabrieken:	
2012	1	- niet vallend onder "post-Seveso-richtlijn"	4.2
20141	A0	Organ. chemische grondstoffenfabrieken:	
20141	A1	- niet vallend onder "post-Seveso-richtlijn"	4.2
20141	B0	Methanolfabrieken:	
20141	B1	- p.c. < 100.000 t/j	4.1
20141	B2	- p.c. >= 100.000 t/j	4.2
20149	0	Vetzuren en alkanolenfabrieken (niet synth.):	
20149	1	- p.c. < 50.000 t/j	4.2
203		Verf, lak en vernisfabrieken	4.2
2110	0	Farmaceutische grondstoffenfabrieken:	
2110	1	- p.c. < 1.000 t/j	4.2
2120	0	Farmaceutische productenfabrieken:	
2120	1	- formulering en afvullen geneesmiddelen	3.1
2120	2	- verbandmiddelenfabrieken	2
2041		Zeep-, was- en reinigingsmiddelenfabrieken	4.2
2042		Parfumerie- en cosmeticafabrieken	4.2
2052	0	Lijm- en plakmiddelenfabrieken:	
2052	1	- zonder dierlijke grondstoffen	3.2
205902		Fotochemische productenfabrieken	3.2
205903	A	Chemische kantoornodighedenfabrieken	3.1
205903	B	Overige chemische productenfabrieken n.e.g.	4.1
2060		Kunstmatige synthetische garen- en vezelfabrieken	4.2
22	-		
22	-	VERVAARDIGING VAN PRODUCTEN VAN RUBBER EN KUNSTSTOF	
221101		Rubberbandenfabrieken	4.2
221102	0	Loopvlakvernieuwingsbedrijven:	
221102	1	- vloeropp. < 100 m2	3.1
221102	2	- vloeropp. >= 100 m2	4.1
2219		Rubber-artikelenfabrieken	3.2
222	0	Kunststofverwerkende bedrijven:	
222	1	- zonder fenolharsen	4.1
222	2	- met fenolharsen	4.2

222	3	- productie van verpakkingsmateriaal en assemblage van kunststofbouwmaterialen	3.1
23	-		
23	-	VERVAARDIGING VAN GLAS, AARDEWERK, CEMENT-, KALK- EN GIPSPRODUKTEN	
231	0	Glasfabrieken:	
231	1	- glas en glasprodukten, p.c. < 5.000 t/j	3.2
231	2	- glas en glasprodukten, p.c. >= 5.000 t/j	4.2
231	3	- glaswol en glasvezels, p.c.< 5.000 t/j	4.2
231		Glasbewerkingsbedrijven	3.1
232, 234	0	Aardewerkfabrieken:	
232, 234	1	- vermogen elektrische ovens totaal < 40 kW	2
232, 234	2	- vermogen elektrische ovens totaal >= 40 kW	3.2
233	A	Baksteen en baksteenelementenfabrieken	4.1
233	B	Dakpannenfabrieken	4.1
235201	0	Kalkfabrieken:	
235201	1	- p.c. < 100.000 t/j	4.1
235202	0	Gipsfabrieken:	
235202	1	- p.c. < 100.000 t/j	4.1
23611	0	Betonwarenfabrieken:	
23611	1	- zonder persen, triltafels en bekistingtrille	4.1
23611	2	- met persen, triltafels of bekistingtrillers, p.c. < 100 t/d	4.2
23612	0	Kalkzandsteenfabrieken:	
23612	1	- p.c. < 100.000 t/j	3.2
23612	2	- p.c. >= 100.000 t/j	4.2
2362		Mineraalgebonden bouwplatenfabrieken	3.2
2363, 2364	0	Betonmortelcentrales:	
2363, 2364	1	- p.c. < 100 t/u	3.2
2363, 2364	2	- p.c. >= 100 t/u	4.2
2365, 2369	0	Vervaardiging van produkten van beton, (vezel)cement en gips:	
2365, 2369	1	- p.c. < 100 t/d	3.2
2365, 2369	2	- p.c. >= 100 t/d	4.2
237	0	Natuursteenbewerkingsbedrijven:	
237	1	- zonder breken, zeven en drogen: p.o. > 2.000 m ²	3.2
237	2	- zonder breken, zeven en drogen: p.o. <= 2.000 m ²	3.1
237	3	- met breken, zeven of drogen, v.c. < 100.000 t/j	4.2
2391		Slijp- en polijstmiddelen fabrieken	3.1
2399	A0	Bitumineuze materialenfabrieken:	
2399	A1	- p.c. < 100 t/u	4.2
2399	B0	Isolatiematerialenfabrieken (excl. glaswol):	
2399	B1	- steenwol, p.c. >= 5.000 t/j	4.2
2399	B2	- overige isolatiematerialen	4.1
2399	C	Minerale produktenfabrieken n.e.g.	3.2
2399	D0	Asfaltcentrales: p.c.< 100 ton/uur	4.1
2399	D1	- asfaltcentrales, p.c. >= 100 ton/uur	4.2
24	-		
24	-	VERVAARDIGING VAN METALEN	
243	0	Draadtrekkerijen, koudbandwalserijen en profielzetterijen:	
243	1	- p.o. < 2.000 m ²	4.2
244	A0	Non-ferro-metaalfabrieken:	
244	A1	- p.c. < 1.000 t/j	4.2
2451, 2452	0	IJzer- en staalgieterijen/ -smelterijen:	
2451, 2452	1	- p.c. < 4.000 t/j	4.2
2453, 2454	0	Non-ferro-metaalgieterijen/ -smelterijen:	
2453, 2454	1	- p.c. < 4.000 t/j	4.2
25	-		
25, 31	-	VERVAARD. EN REPARATIE VAN PRODUKTEN VAN METAAL (EXCL. MACH./TRANSPORTMIDD.)	
251, 331	0	Constructiewerkplaatsen	
251, 331	1	- gesloten gebouw	3.2
251, 331	1a	- gesloten gebouw, p.o. < 200 m ²	3.1
251, 331	2	- in open lucht, p.o. < 2.000 m ²	4.1
251, 331	3	- in open lucht, p.o. >= 2.000 m ²	4.2
2529, 3311	0	Tank- en reservoirbouwbedrijven:	
2529, 3311	1	- p.o. < 2.000 m ²	4.2

2521, 2530, 3311		Vervaardiging van verwarmingsketels, radiatoren en stoomketels	4.1
255, 331	A	Stamp-, pers-, dieptrek- en forceerbedrijven	4.1
255, 331	B	Smederijen, lasinrichtingen, bankwerkerijen e.d.	3.2
255, 331	B1	Smederijen, lasinrichtingen, bankwerkerijen e.d., p.o. < 200 m2	3.1
2561, 3311	0	Metaaloppervlaktebehandelingsbedrijven:	
2561, 3311	1	- algemeen	3.2
2561, 3311	10	- stralen	4.1
2561, 3311	11	- metaalharderen	3.2
2561, 3311	12	- lakspuiten en moffelen	3.2
2561, 3311	2	- scoperen (opsputten van zink)	3.2
2561, 3311	3	- thermisch verzinken	3.2
2561, 3311	4	- thermisch vertinnen	3.2
2561, 3311	5	- mechanische oppervlaktebehandeling (slijpen, polijsten)	3.2
2561, 3311	6	- anodiseren, eloxeren	3.2
2561, 3311	7	- chemische oppervlaktebehandeling	3.2
2561, 3311	8	- emailleren	3.2
2561, 3311	9	- galvaniseren (vernikkelen, verchromen, verzinken, verkoperen ed)	3.2
2562, 3311	1	Overige metaalbewerkende industrie	3.2
2562, 3311	2	Overige metaalbewerkende industrie, inpandig, p.o. <200m2	3.1
259, 331	A0	Grofsmederijen, anker- en kettingfabrieken:	
259, 331	A1	- p.o. < 2.000 m2	4.1
259, 331	B	Overige metaalwarenfabrieken n.e.g.	3.2
259, 331	B	Overige metaalwarenfabrieken n.e.g.; inpandig, p.o. <200 m2	3.1
27, 28, 33	-		
27, 28, 33	-	VERVAARDIGING VAN MACHINES EN APPARATEN	
27, 28, 33	0	Machine- en apparatenfabrieken incl. reparatie:	
27, 28, 33	1	- p.o. < 2.000 m2	3.2
27, 28, 33	2	- p.o. >= 2.000 m2	4.1
28, 33	3	- met proefdraaien verbrandingsmotoren >= 1 MW	4.2
26, 28, 33	-		
26, 28, 33	-	VERVAARDIGING VAN KANTOORMACHINES EN COMPUTERS	
26, 28, 33	A	Kantoormachines- en computerfabrieken incl. reparatie	2
26, 27, 33	-		
26, 27, 33	-	VERVAARDIGING VAN OVER. ELEKTR. MACHINES, APPARATEN EN BENODIGDH.	
271, 331		Elektromotoren- en generatorenfabrieken incl. reparatie	4.1
271, 273		Schakel- en installatiemateriaalfabrieken	4.1
273		Elektrische draad- en kabelfabrieken	4.1
272		Accumulatoren- en batterijenfabrieken	3.2
274		Lampenfabrieken	4.2
293		Elektrotechnische industrie n.e.g.	2
26, 33	-		
26, 33	-	VERVAARDIGING VAN AUDIO-, VIDEO-, TELECOM-APPARATEN EN -BENODIGDH.	
261, 263, 264, 331		Vervaardiging van audio-, video- en telecom-apparatuur e.d. incl. reparatie	3.1
2612		Fabrieken voor gedrukte bedrading	3.1
26, 32, 33	-		
26, 32, 33	-	VERVAARDIGING VAN MEDISCHE EN OPTISCHE APPARATEN EN INSTRUMENTEN	
26, 32, 33	A	Fabrieken voor medische en optische apparaten en instrumenten e.d. incl. reparatie	2
29	-		
29	-	VERVAARDIGING VAN AUTO'S, AANHANGWAGENS EN OPLEGGERS	
291	0	Autofabrieken en assemblagebedrijven	
291	1	- p.o. < 10.000 m2	4.1
291	2	- p.o. >= 10.000 m2	4.2
29201		Carrosseriefabrieken	4.1
29202		Aanhangwagen- en opleggerfabrieken	4.1
293		Auto-onderdelenfabrieken	3.2
30	-		
30	-	VERVAARDIGING VAN TRANSPORTMIDDELEN (EXCL. AUTO'S,	

AANHANGWAGENS)			
301, 3315	0	Scheepsbouw- en reparatiebedrijven:	
301, 3315	1	- houten schepen	3.1
301, 3315	2	- kunststof schepen	3.2
301, 3315	3	- metalen schepen < 25 m	4.1
302, 317	0	Wagonbouw- en spoorwegwerkplaatsen:	
302, 317	1	- algemeen	3.2
302, 317	2	- met proefdraaien van verbrandingsmotoren >= 1 MW	4.2
303, 3316	0	Vliegtuigbouw en -reparatiebedrijven:	
303, 3316	1	- zonder proefdraaien motoren	4.1
309		Rijwiel- en motorrijwiel fabrieken	3.2
3099		Transportmiddelenindustrie n.e.g.	3.2
31	-		
31	-	VERVAARDIGING VAN MEUBELS EN OVERIGE GOEDEREN N.E.G.	
310	1	Meubelfabrieken	3.2
9524	2	Meubelstoffeerderijen b.o. < 200 m2	1
321		Fabricage van munten, sieraden e.d.	2
322		Muziekinstrumentenfabrieken	2
323		Sportartikelenfabrieken	3.1
324		Speelgoedartikelenfabrieken	3.1
32991		Sociale werkvoorziening	2
32999		Vervaardiging van overige goederen n.e.g.	3.1
38	-		
38	-	VOORBEREIDING TOT RECYCLING	
383202	A0	Puinbrekerijen en -malerijen:	
383202	A1	- v.c. < 100.000 t/j	4.2
383202	B	Rubberregeneratiebedrijven	4.2
383202	C	Afvalscheidingsinstallaties	4.2
35	-		
35	-	PRODUKTIE EN DISTRIB. VAN STROOM, AARDGAS, STOOM EN WARM WATER	
35	B0	bio-energieinstallaties elektrisch vermogen < 50 MWe:	
35	B1	- covergisting, verbranding en vergassing van mest, slib, GFT en reststromen voedingsindustrie	3.2
35	B2	- vergisting, verbranding en vergassing van overige biomassa	3.2
35	C0	Elektriciteitsdistributiebedrijven, met transformatorvermogen:	
35	C1	- < 10 MVA	2
35	C2	- 10 - 100 MVA	3.1
35	C3	- 100 - 200 MVA	3.2
35	C4	- 200 - 1000 MVA	4.2
35	D0	Gasdistributiebedrijven:	
35	D1	- gascompressorstations vermogen < 100 MW	4.2
35	D3	- gas: reduceer-, compressor-, meet- en regelinst. Cat. A	1
35	D4	- gasdrukregel- en meetruimten (kasten en gebouwen), cat. B en C	2
35	D5	- gasontvang- en -verdeelsstations, cat. D	3.1
35	E0	Warmtevoorzieningsinstallaties, gasgestookt:	
35	E1	- stadsverwarming	3.2
35	E2	- blokverwarming	2
35	F0	windmolens:	
35	F1	- wiekdiameter 20 m	3.2
35	F2	- wiekdiameter 30 m	4.1
35	F3	- wiekdiameter 50 m	4.2
36	-		
36	-	WINNING EN DISTRIBUTIE VAN WATER	
36	A0	Waterwinning-/ bereiding- bedrijven:	
36	A2	- bereiding met chloorbleekloog e.d. en/of straling	3.1
36	B0	Waterdistributiebedrijven met pompvermogen:	
36	B2	- 1 - 15 MW	3.2
36	B3	- >= 15 MW	4.2
41, 42, 43	-		
41, 42, 43	-	BOUWNIJVERHEID	
41, 42, 43	0	Bouwbedrijven algemeen: b.o. > 2.000 m ²	3.2
41, 42, 43	1	- bouwbedrijven algemeen: b.o. <= 2.000 m ²	3.1

41, 42, 43	2	Aannemersbedrijven met werkplaats: b.o. > 1000 m ²	3.1
41, 42, 43	3	- aannemersbedrijven met werkplaats: b.o.< 1000 m ²	2
45, 47	-		
45, 47	-	HANDEL/REPARATIE VAN AUTO'S, MOTORFIETSEN; BENZINESERVICESTATIONS	
451		Handel in vrachtauto's (incl. import en reparatie)	3.2
45204	A	Autoplaatwerkerijen	3.2
45204	B	Autobeklederijen	1
45204	C	Autospuitinrichtingen	3.1
45205		Autowasserijen	2
473	0	Benzineservicestations:	
473	1	- met LPG > 1000 m ³ /jr	4.1
473	2	- met LPG < 1000 m ³ /jr	3.1
46	-		
46	-	GROOTHANDEL EN HANDELSBEMIDDELING	
461		Handelsbemiddeling (kantoren)	1
4621	0	Grth in akkerbouwprodukten en veevoeders	3.1
4621	1	Grth in akkerbouwprodukten en veevoeders met een verwerkingscapaciteit van 500 ton/uur of meer	4.2
4622		Grth in bloemen en planten	2
4623		Grth in levende dieren	3.2
4624		Grth in huiden, vellen en leder	3.1
46217, 4631		Grth in ruwe tabak, groenten, fruit en consumptie-aardappelen	3.1
4632, 4633		Grth in vlees, vleeswaren, zuivelprodukten, eieren, spijsoliën	3.1
4634		Grth in dranken	2
4635		Grth in tabaksprodukten	2
4636		Grth in suiker, chocolade en suikerwerk	2
4637		Grth in koffie, thee, cacao en specerijen	2
4638, 4639		Grth in overige voedings- en genotmiddelen	2
464, 46733		Grth in overige consumentenartikelen	2
46499	0	Grth in vuurwerk en munitie:	
46499	1	- consumentenvuurwerk, verpakt, opslag < 10 ton	2
46499	2	- consumentenvuurwerk, verpakt, opslag 10 tot 50 ton	3.1
46499	5	- munitie	2
46711	0	Grth in vaste brandstoffen:	
46711	1	- klein, lokaal verzorgingsgebied	3.1
46712	0	Grth in vloeibare en gasvormige brandstoffen:	
46712	1	- vloeistoffen, o.c. < 100.000 m ³	4.1
46712	3	- tot vloeistof verdichte gassen	4.2
46713		Grth minerale olieprodukten (excl. brandstoffen)	3.2
46721	0	Grth in metaalertsen:	
46721	1	- opslag opp. < 2.000 m ²	4.2
46722, 46723		Grth in metalen en -halfabrikaten	3.2
4673	0	Grth in hout en bouwmaterialen:	
4673	1	- algemeen: b.o. > 2000 m ²	3.1
4673	2	- algemeen: b.o. <= 2000 m ²	2
46735	4	zand en grind:	
46735	5	- algemeen: b.o. > 200 m ²	3.2
46735	6	- algemeen: b.o. <= 200 m ²	2
4674	0	Grth in ijzer- en metaalwaren en verwarmingsapparatuur:	
4674	1	- algemeen: b.o. > 2.000 m ²	3.1
4674	2	- algemeen: b.o. <= 2.000 m ²	2
46751		Grth in chemische produkten	3.2
46752		Grth in kunstmeststoffen	2
4676		Grth in overige intermediaire goederen	2
4677	0	Autosloperijen: b.o. > 1000 m ²	3.2
4677	1	- autosloperijen: b.o. <= 1000 m ²	3.1
4677	0	Overige groothandel in afval en schroot: b.o. > 1000 m ²	3.2
4677	1	- overige groothandel in afval en schroot: b.o. <= 1000 m ²	3.1
466	0	Grth in machines en apparaten:	
466	1	- machines voor de bouwnijverheid	3.2
466	2	- overige	3.1
466, 469		Overige grth (bedrijfsmeubels, emballage, vakbenodigdheden e.d.)	2

47	-		
47	-	DETAILHANDEL EN REPARATIE T.B.V. PARTICULIEREN	
47	A	Detailhandel voor zover n.e.g.	1
471		Supermarkten, warenhuizen	1
4722, 4723		Detailhandel vlees, wild, gevogelte, met roken, koken, bakken	1
4724		Detailhandel brood en banket met bakken voor eigen winkel	1
4773, 4774		Apotheken en drogisterijen	1
4752		Bouwmarkten, tuincentra, hypermarkten	2
4778		Detailhandel in vuurwerk tot 10 ton verpakt	1
4791		Postorderbedrijven	3.1
952		Reparatie t.b.v. particulieren (excl. auto's en motorfietsen)	1
55	-		
55	-	LOGIES-, MAALTIJDEN- EN DRANKENVERSTREKKING	
5510		Hotels en pensions met keuken, conferentie-oorden en congressentra	1
553, 552		Kampeesterreinen, vakantiecentra, e.d. (met keuken)	3.1
561		Restaurants, cafetaria's, snackbars, ijssalons met eigen ijsbereiding, viskramen e.d.	1
563	1	Café's, bars	1
563	2	Discotheken, muziekcafé's	2
5629		Kantines	1
562		Cateringbedrijven	2
49	-		
49	-	VERVOER OVER LAND	
491, 492	0	Spoorwegen:	
491, 492	1	- stations	3.2
491, 492	2	- rangeerterreinen, overslagstations (zonder rangeerheuvel)	4.2
493		Bus-, tram- en metrostations en -remises	3.2
493		Taxibedrijven	2
493		Touringcarbedrijven	3.2
494	0	Goederenwegvervoerbedrijven (zonder schoonmaken tanks): b.o. > 1000 m ²	3.2
494	1	- Goederenwegvervoerbedrijven (zonder schoonmaken tanks) b.o. <= 1000 m ²	3.1
495		Pomp- en compressorstations van pijpleidingen	2
50, 51	-		
50, 51	-	VERVOER OVER WATER / DOOR DE LUCHT	
50, 51	A	Vervoersbedrijven (uitsluitend kantoren)	1
52	-		
52	-	DIENSTVERLENING T.B.V. HET VERVOER	
52241	0	Laad-, los- en overslagbedrijven t.b.v. zeeschepen:	
52241	2	- stukgoederen	4.2
52241	7	- tankercleaning	4.2
52242	0	Laad-, los- en overslagbedrijven t.b.v. binnenvaart:	
52242	1	- containers	4.2
52242	10	- tankercleaning	4.2
52242	2	- stukgoederen	3.2
52242	3	- ertsen, mineralen, e.d., opslagopp. < 2.000 m ²	4.2
52242	5	- granen of meelsoorten, v.c. < 500 t/u	4.2
52242	7	- steenkool, opslagopp. < 2.000 m ²	4.2
52102, 52109	A	Distributiecentra, pak- en koelhuizen	3.1
52109	B	Opslaggebouwen (verhuur opslagruimte)	2
5221	1	Autoparkeerterreinen, parkeergarages	2
5221	2	Stalling van vrachtwagens (met koelinstallaties)	3.2
5222		Overige dienstverlening t.b.v. vervoer (kantoren)	1
791		Reisorganisaties	1
5229		Expediteurs, cargadoors (kantoren)	1
64	-		
53	-	POST EN TELECOMMUNICATIE	
531, 532		Post- en koeriersdiensten	2
61	A	Telecommunicatiebedrijven	1
61	B0	zendinstallaties:	
61	B1	- LG en MG, zendervermogen < 100 kW (bij groter vermogen: onderzoek!)	3.2
61	B2	- FM en TV	1

61	B3	- GSM en UMTS-steunzenders (indien bouwvergunningplichtig)	1
64, 65, 66	-		
64, 65, 66	-	FINANCIËLE INSTELLINGEN EN VERZEKERINGSWEZEN	
64, 65, 66	A	Banken, verzekeringsbedrijven, beurzen	1
41, 68	-		
41, 68	-	VERHUUR VAN EN HANDEL IN ONROEREND GOED	
41, 68	A	Verhuur van en handel in onroerend goed	1
77	-		
77	-	VERHUUR VAN TRANSPORTMIDDELEN, MACHINES, ANDERE ROERENDE GOEDEREN	
7711		Personenautoverhuurbedrijven	2
7712, 7739		Verhuurbedrijven voor transportmiddelen (excl. personenauto's)	3.1
773		Verhuurbedrijven voor machines en werktuigen	3.1
772		Verhuurbedrijven voor roerende goederen n.e.g.	2
62	-		
62	-	COMPUTERSERVICE- EN INFORMATIETECHNOLOGIE	
62	A	Computerservice- en informatietechnologie-bureau's e.d.	1
58, 63	B	Datacentra	2
72	-		
72	-	SPEUR- EN ONTWIKKELINGSWERK	
721		Natuurwetenschappelijk speur- en ontwikkelingswerk	2
722		Maatschappij- en geesteswetenschappelijk onderzoek	1
63, 69tm71, 73, 74, 77, 78, 80tm82	-		
63, 69tm71, 73, 74, 77, 78, 80tm82	-	OVERIGE ZAKELIJKE DIENSTVERLENING	
63, 69tm71, 73, 74, 77, 78, 80tm82	A	Overige zakelijke dienstverlening: kantoren	1
812		Reinigingsbedrijven voor gebouwen	3.1
74203		Foto- en filmontwikkelcentrales	2
82991		Veilingen voor landbouw- en visserijproducten	4.1
82992		Veilingen voor huisraad, kunst e.d.	1
84	-		
84	-	OPENBAAR BESTUUR, OVERHEIDSDIENSTEN, SOCIALE VERZEKERINGEN	
84	A	Openbaar bestuur (kantoren e.d.)	1
8422		Defensie-inrichtingen	4.1
8425		Brandweerkazernes	3.1
85	-		
85	-	ONDERWIJS	
852, 8531		Scholen voor basis- en algemeen voortgezet onderwijs	2
8532, 854, 855		Scholen voor beroeps-, hoger en overig onderwijs	2
86	-		
86	-	GEZONDHEIDS- EN WELZIJNSZORG	
8610		Ziekenhuizen	2
8621, 8622, 8623		Artsenpraktijken, klinieken en dagverblijven	1
8691, 8692		Consultatiebureaus	1
871	1	Verpleeghuizen	2
8891	2	Kinderopvang	2
37, 38, 39	-		
37, 38, 39	-	MILIEUDIENSTVERLENING	
3700	A0	RWZI's en gierverwerkingsinricht., met afdekking voorbezinktanks:	
3700	A1	- < 100.000 i.e.	4.1
3700	A2	- 100.000 - 300.000 i.e.	4.2
3700	B	rioolgemalen	2
381	A	Vuilophaal-, straatreinigingsbedrijven e.d.	3.1
381	B	Gemeentewerven (afval-inzameldepots)	3.1
381	C	Vuiloverslagstations	4.2
382	A0	Afvalverwerkingsbedrijven:	

382	A2	- kabelbranderijen	3.2
382	A4	- pathogeen afvalverbranding (voor ziekenhuizen)	3.1
382	A5	- oplosmiddelterugwinning	3.2
382	A6	- afvalverbrandingsinrichtingen, thermisch vermogen > 75 MW	4.2
382	A7	- verwerking fotochemisch en galvano-afval	2
382	B	Vuilstortplaatsen	4.2
382	C0	Composteerbedrijven:	
382	C1	- niet-belucht v.c. < 5.000 ton/jr	4.2
382	C3	- belucht v.c. < 20.000 ton/jr	3.2
382	C4	- belucht v.c. > 20.000 ton/jr	4.1
382	C5	- GFT in gesloten gebouw	4.1
94	-		
94	-	DIVERSE ORGANISATIES	
941, 942		Bedrijfs- en werknemersorganisaties (kantoren)	1
9491		Kerkgebouwen e.d.	2
94991	A	Buurt- en clubhuizen	2
94991	B	Hondendressuurterreinen	3.1
59	-		
59	-	CULTUUR, SPORT EN RECREATIE	
591, 592, 601, 602		Studio's (film, TV, radio, geluid)	2
5914		Bioscopen	2
9004		Theaters, schouwburgen, concertgebouwen, evenementenhallen	2
9321		Recreatiecentra, vaste kermis e.d.	4.2
8552		Muziek- en balletscholen	2
85521		Dansscholen	2
9101, 9102		Bibliotheken, musea, ateliers, e.d.	1
91041		Dierentuinen	3.2
91041		Kinderboerderijen	2
931	0	Zwembaden:	
931	1	- overdekt	3.1
931	2	- niet overdekt	4.1
931	A	Sporthallen	3.1
931	B	Bowlingcentra	2
931	C	Overdekte kunstijsbanen	3.2
931	D	Stadions en open-lucht-ijsbanen	4.2
931	E	Maneges	3.1
931	F	Tennisbanen (met verlichting)	3.1
931	G	Veldsportcomplex (met verlichting)	3.1
931	H	Golfbanen	1
931	I	Kunstslibanen	3.1
931	0	Schietinrichtingen:	
931	1	- binnenbanen: geweer- en pistoolbanen	4.1
931	11	- buitenbanen met voorzieningen: boogbanen	2
931	2	- binnenbanen: boogbanen	1
931	3	- vrije buitenbanen: kleiduiven	4.2
931	7	- vrije buitenbanen: boogbanen	4.1
931	A	Skelter- en kartbanen, in een hal	3.1
931	F	Sportscholen, gymnastiekzalen	2
932	G	Jachthavens met diverse voorzieningen	3.1
9200		Casino's	2
92009		Amusementshallen	2
93299		Modelvliegtuig-velden	4.2
93	-		
96	-	OVERIGE DIENSTVERLENING	
96011	A	Wasserijen en strijkinrichtingen	3.1
96011	B	Tapijtreinigingsbedrijven	3.1
96012		Chemische wasserijen en ververijen	2
96013	A	Wasverzendinrichtingen	2
96013	B	Wasserettes, wassalons	1
9602		Kappersbedrijven en schoonheidsinstituten	1
9603	0	Begraafondernemingen:	
9603	1	- uitvaartcentra	1
96031	2	- begraafplaatsen	1

96032	3	- crematoria	3.2
9313, 9604		Fitnesscentra, badhuizen en sauna-baden	2
9609	A	Dierenasiels en -pensions	3.2
9609	B	Persoonlijke dienstverlening n.e.g.	1

Bijlage 2 Waterhuishoudkundig plan



RAPPORT

WATERHUISHOUDINGSPLAN MÖSKE LATTROP



OPDRACHTGEVER:

BJZ.nu

PROJECTNUMMER:

41188223

DATUM:

29 september 2023



Bezoekadres
Kroezenhoek 8
7683 PM Den Ham

Postadres
Postbus 12
7683 ZG Den Ham

T +31 (0) 546 67 88 88
E info@roelofsgroep.nl

Tevens vestigingen in
Stadskanaal
Sneek
Steenwijk
Veenendaal
Spijkenisse
Weesp

PROJECTGEGEVENS:

Naam: Waterhuishoudingsplan Möske Lattrop
Nummer: 41188223
Documentnr: R01-D02-41188223-rek
Status: Definitief/02
Datum: 29 september 2023
Auteur: ing. L.C. van der Werf en ing. R.H.M. Eeftink

OPDRACHTGEVER:

BJZ.nu
Twentepoort Oost 16a
7609 RG Almelo

AUTORISATIE

Naam: ir. P. Wonink
Handtekening:

Datum: 29-9-2023

INHOUDSOPGAVE

1.	Inleiding	1
2.	Gebiedsbeschrijving	2
2.1	Ligging	2
2.2	Huidige maaiveldhoogte	2
2.3	Huidige watersysteem	3
2.4	Bestaande riolering	4
2.5	Stroombanen	5
2.6	Bodemopbouw	6
2.7	Grondwaterstand	6
2.8	Ontwateringsdiepte	6
3.	Toekomstige situatie	7
3.1	Voorgenomen verkaveling	7
3.2	Oppervlakken	7
3.3	Bergingsopgave	8
3.4	Afvoer afvalwater	8
3.5	Afvoer hemelwater	9
3.6	Straat- en vloerpeilen	10

1. INLEIDING

De gemeente Dinkelland is voornemens om de kern Lattrop het zogenaamde Mösketerrein te bebouwen met 10 woningen. Het betreft 3 vrijstaande, 4 twee-onder-een-kapwoningen en 3 rijwoningen. Roelofs heeft van BJZ.nu de vraag gekregen om de uitgangspunten voor riolering en waterhuishouding vast te stellen.

Voorliggend rapport bevat in hoofdstuk 2 een korte gebiedsbeschrijving en in hoofdstuk 3 de uitgangspunten voor het ontwerp.



Afbeelding 1.1: Ligging plangebied gezien vanaf kruising Dissertolweg – Dorpsstraat (bron: Google Streetview)

2. GEBIEDSBESCHRIJVING

2.1 LIGGING

De ontwikkellocatie ligt in de kern Lattrop, op de hoek van de Disseroltweg en de Dorpsstraat. Het plan heeft een bruto oppervlak van 0,42 ha.

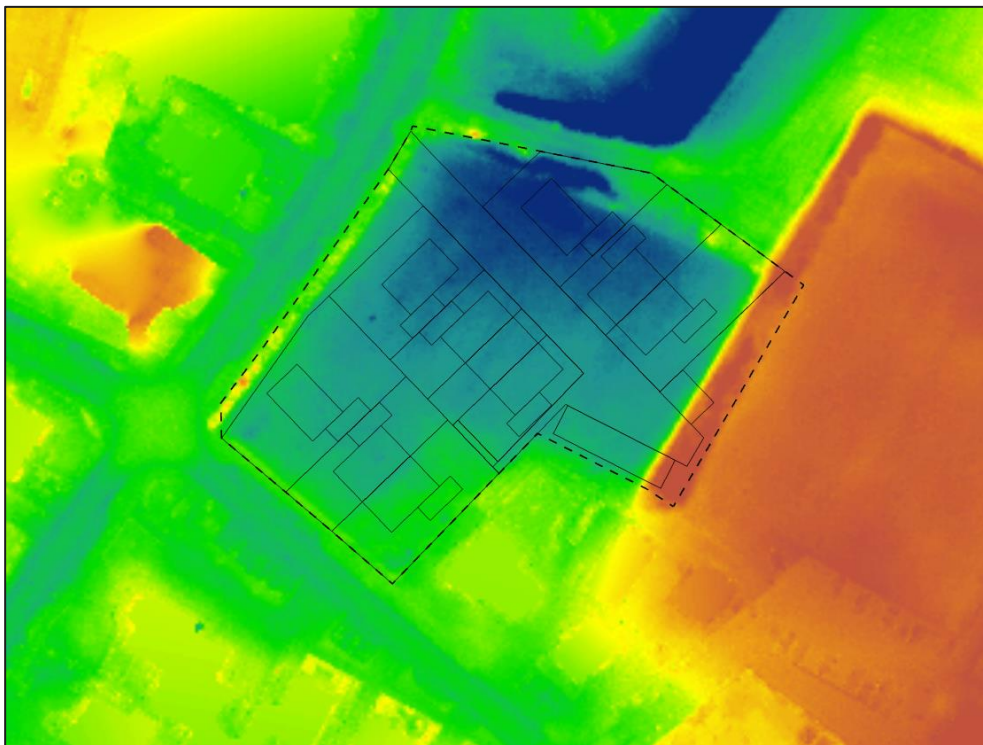


Afbeelding 2.1: Ligging plangebied, stedenbouwkundig plan 06-02-2023

2.2 HUIDIGE MAAVELDHOOGTE

Uit de AHN4 zijn de huidige maaiveldhoogtes gehaald. In afbeelding 2.2 is te zien dat het plangebied van zuid naar noord afloopt en wat lager ligt dan de omgeving. Het sportpark aan de oostkant ligt aanzienlijk hoger. Het terrein zal opgehoogd moeten worden zodat het aansluit op de straatpeilen in de Disseroltweg en de Dorpsstraat.

De Disseroltweg ligt op ongeveer NAP + 20,35 m (as weg) en de Dorpsstraat iets lager. Het plangebied loopt af van NAP + 20,30 m aan de zuidkant naar circa NAP + 19,80 m aan de noordkant en ligt gemiddeld op NAP + 20,22 m. Het sportpark aan de oostkant ligt ca. 1,00 m hoger, op NAP + 21,30 m.



Afbeelding 2.2: Hoogteligging plangebied (bron: AHN4)

2.3 HUIDIGE WATERSYSTEEM

Aan de noordkant van het dorp Lattrop stroomt de Geele Beek. In afbeelding 3 is een weergave van Google Maps te zien. In afbeelding 2 op de hoogtekaart is al te zien dat aan de noordkant van het plan greppels liggen.



Afbeelding 2.3: Het dorp Lattrop, in rood het plangebied met aan noordkant de Geele Beek

2.4 BESTAANDE RIOLERING

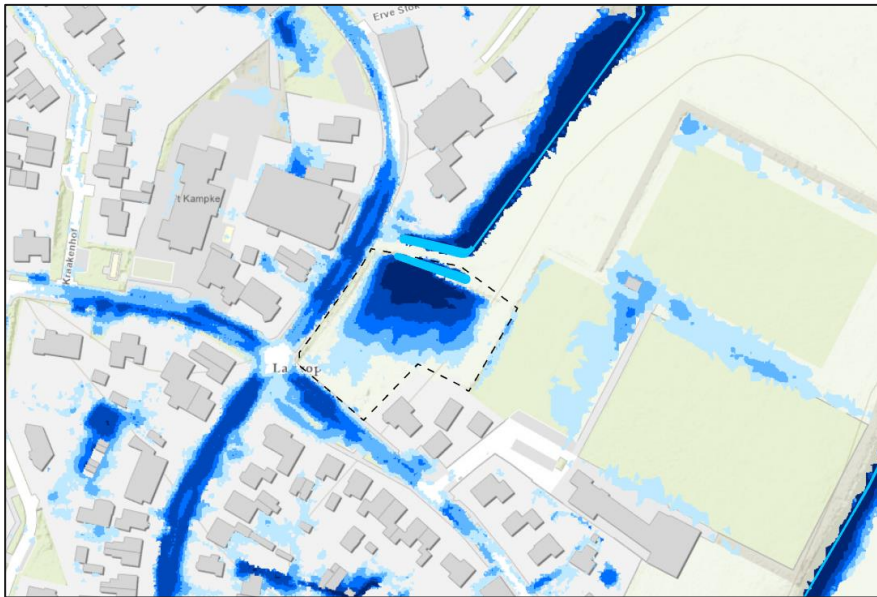
In de Disseroltweg en de Dorpsstraat ligt een gemengd rioelstelsel. In afbeelding 2.4 zijn de diameters en de hoogteligging weergegeven. De vuilwaterafvoer van de nieuwbouw kan hierop onder vrijverval worden aangesloten, mits de straatpeilen in het plan aansluiten op de omgeving.

De b.o.b. van het riool in de Dorpsstraat waarop aangesloten kan worden bedraagt NAP + 18,36 m en de diameter is een Ø 500 mm.



Afbeelding 2.4: Bestaande riolering Dorpsstraat en Disseroltweg

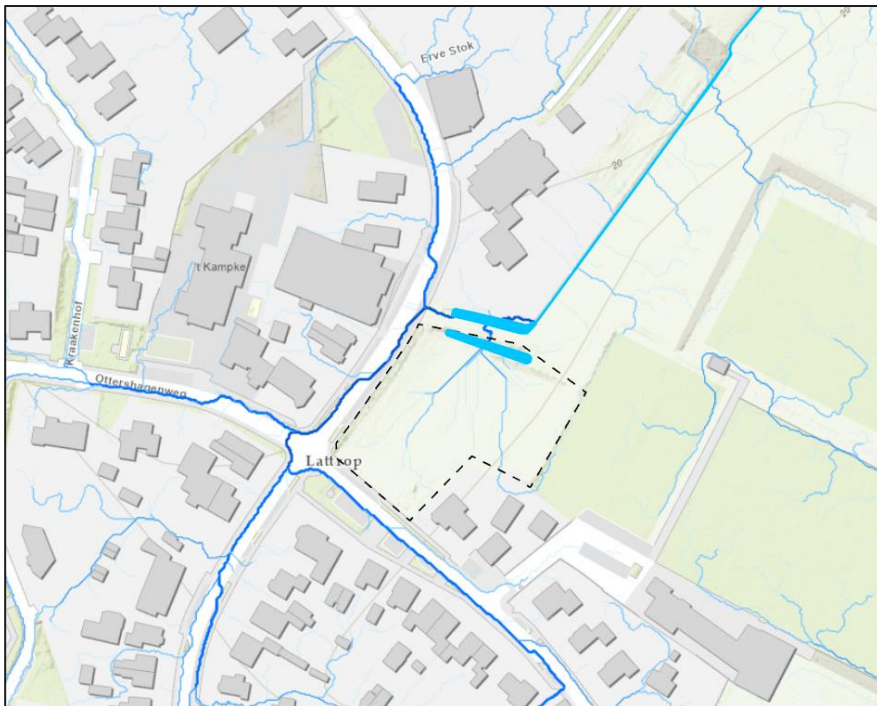
Uit de analyse de hydraulische berekening met een stresstestbui van 70 mm in één uur (T=100 in 2050) kwam de situatie in afbeelding 2.5 naar voren. Te zien is dat met name in de Dorpsstraat water-op-sstraat blijft staan. Hier is als maatregel bedacht dat een regenwaterriool moet worden aangelegd (HWA of IT), met een afvoer naar de watergang ten noorden van het plangebied. Hier liggen kansen om zaken te combineren.



Afbeelding 2.5: Stresstestbui 70 mm in één uur (T=100 in 2050)

2.5 STROOMBANEN

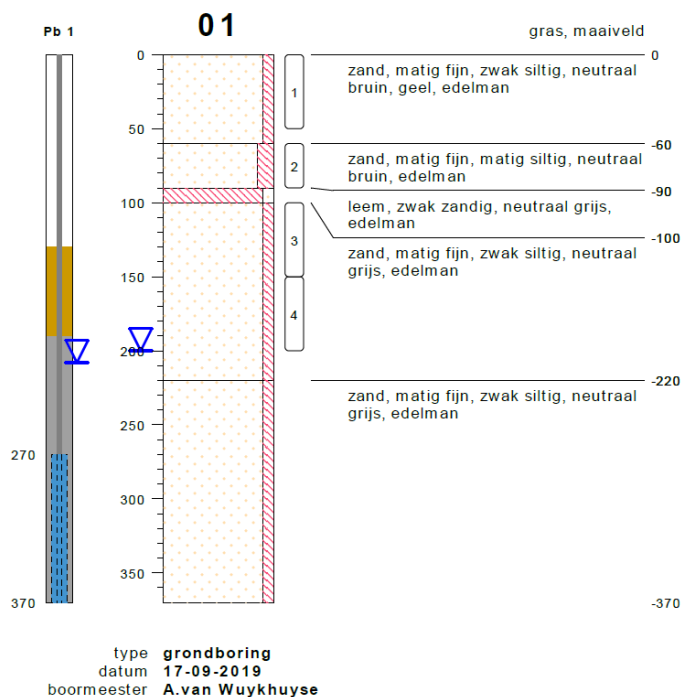
In afbeelding 2.6. zijn de stroombanen in de omgeving van het plangebied weergegeven. Deze stroombanen zijn gebaseerd op het AHN3. Wat opvalt aan de stroombanenkaart is dat de stroombanen afkomstig uit de Disseroltweg en de Dorpsstraat tot afvoer komen richting de watergang aan de noordkant van het plan. Ondanks de lage ligging van het plangebied, wordt het plangebied nauwelijks beïnvloed door stroombanen van buiten het plan. Een stroombaan afkomstig van het sportveld aan de oostkant van het plan voert het hemelwater via de achtertuinen van de Disseroltweg 5 en 6 af richting het plangebied.



Afbeelding 2.6: Stroombanen omgeving plangebied

2.6 BODEMOPBOUW

In het milieukundig bodemonderzoek van Sigma d.d. 4 november 2019 is vastgesteld dat de bovengrond bestaat uit enkele meters matig fijn zand. Daaronder liggen lagen met grover zand. Aangenomen mag worden dat de doorlatendheid van de bovenste grondlaag voldoende is om te kunnen infiltreren.



Afbeelding 2.7: Boring milieukundig bodemonderzoek Sigma

2.7 GRONDWATERSTAND

Uit een interpolatie van drie peilbuizen rondom het dorp is een representatieve hoogste grondwaterstand (RHG) berekend. Deze ligt op ca. NAP + 19,50 m. De representatieve laagste grondwaterstand (RLG) ligt op ca. NAP + 18,55 m. Op basis van de RHG zal de gemiddelde hoogste grondwaterstand (GHG) iets hoger liggen op ca. NAP + 19,60 m. Aangezien het maaiveld in de huidige situatie gemiddeld op NAP + 20,22 m ligt, ligt deze GHG relatief dicht onder maaiveld. Deze grondwaterstanden zijn niet binnen het plan gemeten en zijn dus indicatief.

Tijdens de veldwerkzaamheden voor het milieukundig bodemonderzoek op 17 september 2019 is het grondwater op 2,08 m-mv aangetroffen. Het maaiveld ter hoogte van de peilbuis ligt op ca. NAP + 20,10 m. De grondwaterstand zou ten tijde van boring op ca. NAP + 18,00 m liggen. Deze lage grondwaterstand is waarschijnlijk te wijten aan de neerslagtekorten in 2018 en 2019 en is daarmee niet representatief om de GHG te bepalen.

2.8 ONTWATERINGSDIEPTE

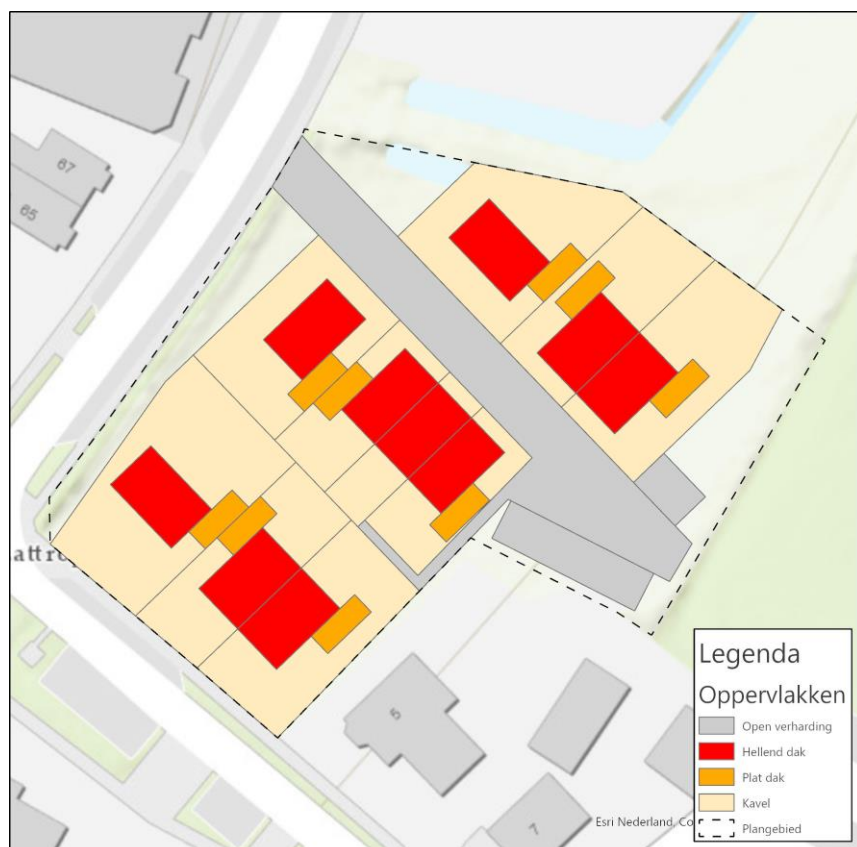
Voor de ontwateringsdiepte worden de volgende normen aangehouden:

- Woningen met kruipruimte: GHG op 1,00 m beneden vloerpeil (minimaal NAP + 20,60 m);
- Secundaire wegen: GHG op 0,70 m beneden kruin weg (minimaal NAP + 20,30 m).

3. TOEKOMSTIGE SITUATIE

3.1 VOORGENOMEN VERKAVELING

In afbeelding 3.1. is de voorgenomen verkaveling weergegeven volgens het stedenbouwkundig plan. Het bruto planoppervlak bedraagt 0,42 hectare.



Afbeelding 3.1. Voorgenomen verkaveling en verharde oppervlakken

3.2 OPPERVLAKKEN

Op basis van het meest recente stedenbouwkundige plan, is het verhard oppervlak van daken, wegen en particuliere verhardingen geschat. Hierbij is uitgegaan van:

- Vrijstaande woningen: 180 m² verharding per kavel (dak, terras, oprit);
- 2-onder-1-kap: 140 m² verharding per kavel (dak, terras, oprit);
- Rijwoningen: 100 m² verharding per kavel (dak, terras, oprit);
- Wegen zijn apart berekend op basis van de aangeleverde verkaveling.

Zoals weergegeven in tabel 3.1 bedraagt het verhard oppervlak in het plangebied 2.123 m² (0,21 ha).

Type verharding	Oppervlak (m ²)
Daken, opritten en terrassen	1.400
Wegen	579
Parkeren	144
Totaal	2.123

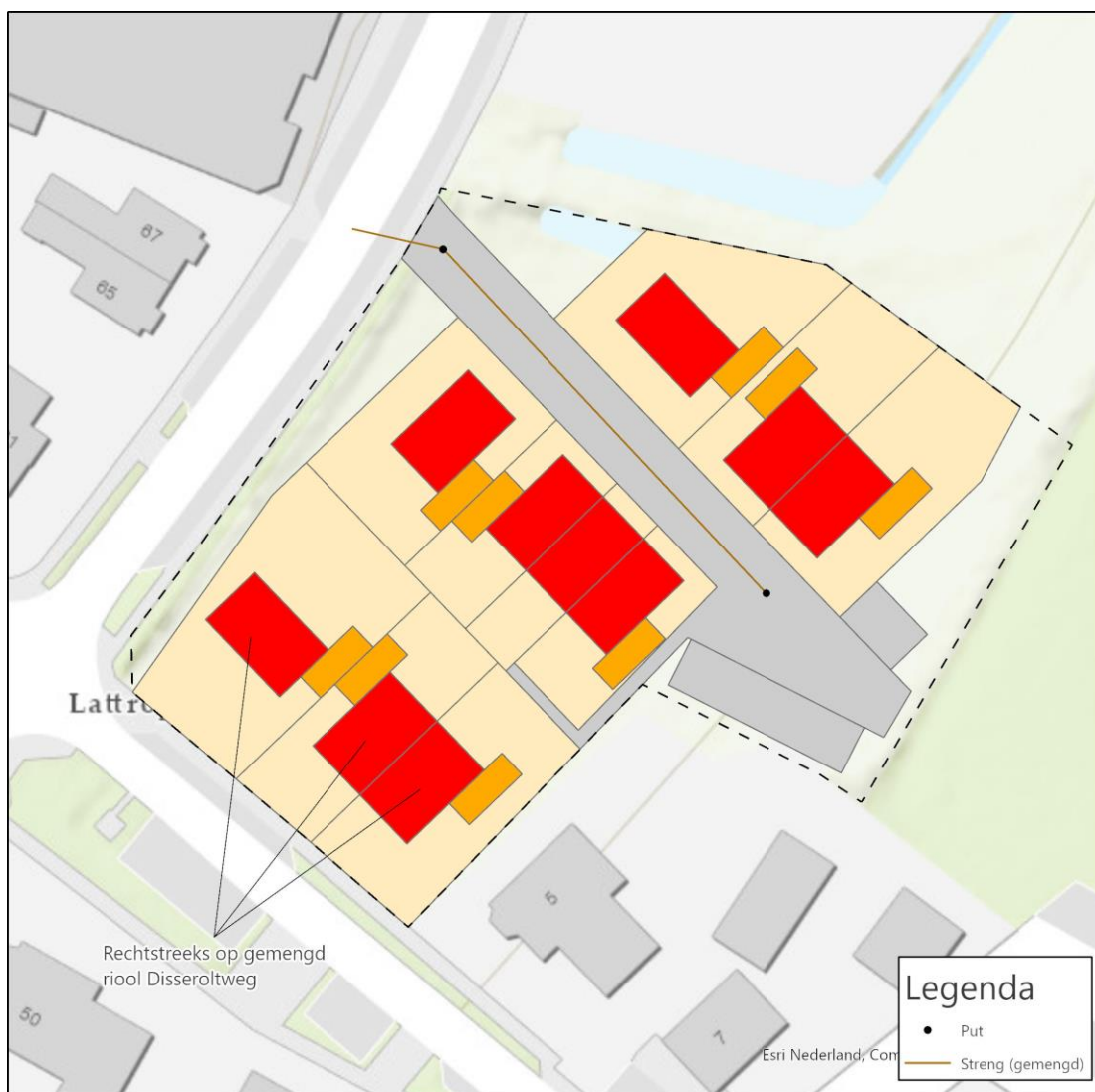
Tabel 3.1: Verhard oppervlak plangebied

3.3 BERGINGSOPGAVE

Het waterschap Vechtstromen adviseert om 55 mm waterberging aan te leggen, conform het beleid van de gemeente is 40 mm waterberging echter voldoende. Rekening houdend met verdamping en instroomverliezen mag je nog 3 mm in mindering brengen op de 40 mm. Dus de wadi moet voor een uitbreidingsplan een minimale waterberging hebben van 37 mm. Taluds bij voorkeur helling 1:5 en een bergende schijf van 0,30 m water met 0,20 m waking. 37 mm over een verhard oppervlak van 2.123 m² betekent 79 m³. Deze berging dient gerealiseerd te worden in de bergende schijf van 0,30 m. Het ruimtebeslag van de wadi bedraagt in dat geval ca. 265 m².

3.4 AFVOER AFVALWATER

In het plan wordt een DWA-riool aangelegd met een diameter PVC Ø 250 mm, welke afvoert naar de Dorpsstraat en daar aansluit op het bestaande gemengde rioolstelsel. Het afschot van de buizen bedraagt 1:250 en de minimale dekking op de buis is 1,20 m. De drie woningen aan de Disseroltweg krijgen huisaansluitingen die rechtstreeks op het bestaande gemengde riool in de Disseroltweg worden aangesloten (bovenaansluiting). Er wordt alleen afvalwater aangesloten en geen regenwater.

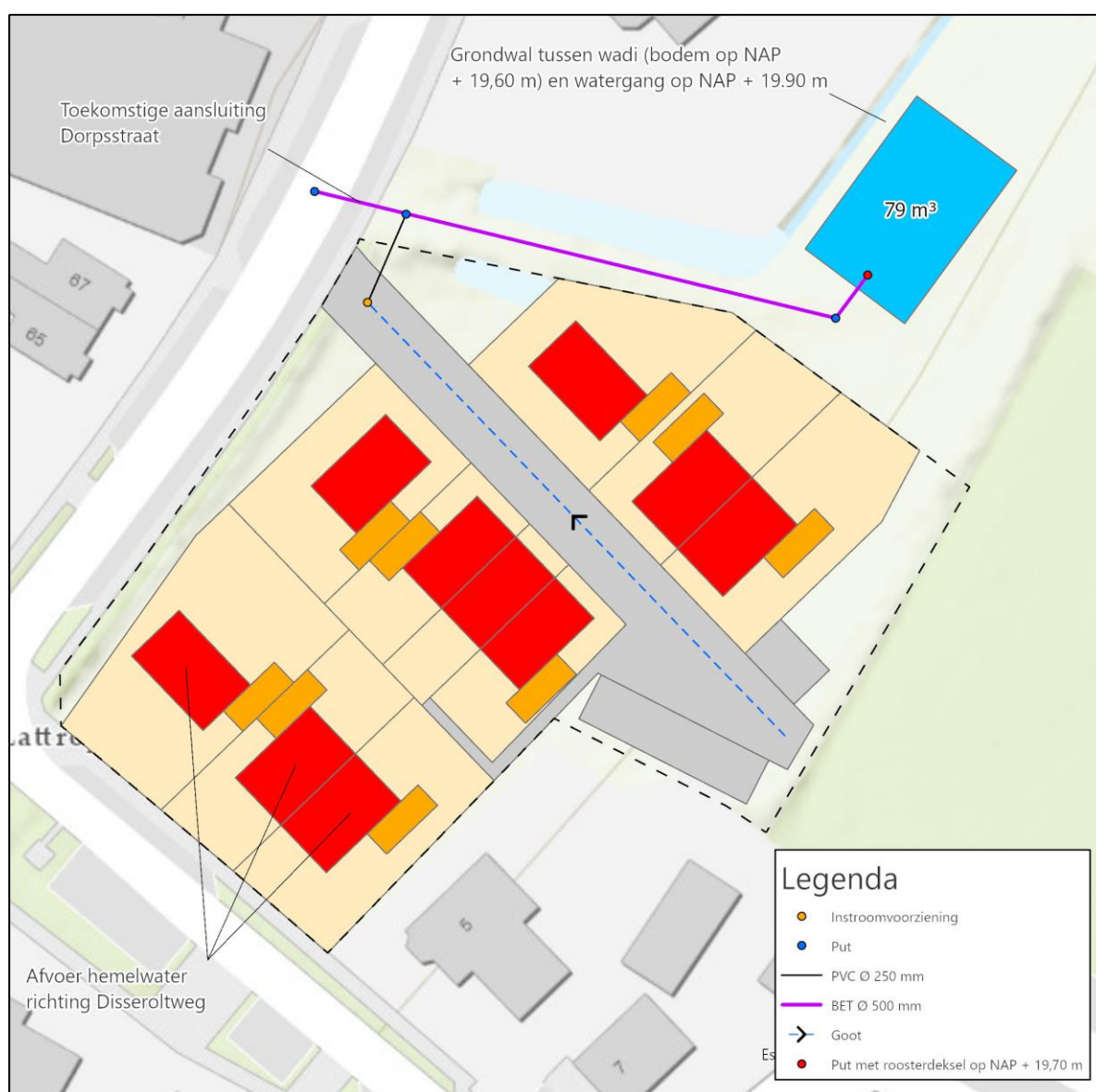


Afbeelding 3.2. Schetsmatige afvoer afvalwater

Uitgaande van een b.o.b. van NAP + 18,36 om op aan te sluiten in de Dorpsstraat, een buisverhang van 1:250 en een leidinglengte van 58 m, bedraagt de b.o.b. aan de bovenstroomse zijde van het DWA-riool NAP + 18,59 m. Met een diameter PVC Ø 250 mm en een minimale dekking van 1,20 m op de buis zou een laagste maaiveldhoogte van NAP + 20,04 m moeten worden gehanteerd. Aangezien het voorgenomen straatpeil aan de oostkant op NAP + 20,70 m ligt, is aansluiten onder vrijverval dus mogelijk.

3.5 AFVOER HEMELWATER

Het beleid van de gemeente gaat uit van zoveel mogelijk bovengrondse (zichtbare) afvoer van regenwater. Vanwege de minimale ontwateringsdiepte wordt geadviseerd om de noordkant van het gebied op te hogen, zodat een minimaal straatpeil op NAP + 20,30 m gerealiseerd kan worden. Door het straatpeil aan de oostkant wat hoger te leggen dan aan de westkant kan het regenwater via een goot in het midden van de rijbaan richting de Dorpsstraat afstromen. Bij het ophogen dient rekening gehouden te worden met bestaande bomen aan de noord- en westkant van het plan.



Afbeelding 3.3. Afvoer hemelwater

Hemelwater wordt via de goot in de weg afgevoerd richting de Dorpsstraat (verhang 0,8%). Hier wordt het regenwater door middel van een instroomvoorziening opgevangen en via hemelwaterriool onder het ontsluitingspad van het weiland richting een te graven wadi aan de noordzijde van het plangebied geleid. Omdat de gemeente over enkel jaren de Dorpsstraat gaat afkoppelen (ca. 0,50 tot 1,00 ha) en het hemelwater graag naar dezelfde locatie wil afvoeren adviseren we om het HWA-riool tussen de Dorpsstraat en de wadi direct voldoende ruim te dimensioneren. Op basis van dit uitgangspunt bedraagt de diameter van het hemelwater een BET Ø 500 mm. Het verhang van het hemelwaterriool is minimaal 1:1.000 richting de instroomvoorziening van de wadi. De lengte van het hemelwaterriool is ca. 55 m.

De boveninsteek van het talud van de wadi krijgt in verband met het omliggende maaiveld een peil van NAP + 20,10 m. De wadi wordt 0,50 m diep ten opzichte van boveninsteek en de wadibodem ligt op NAP + 19,60 m. Het maximale waterpeil wordt 0,30 m t.o.v. de wadibodem. De wadibodem ligt dan precies op de GHG van NAP + 19,60 m. De instroomvoorziening van de wadi betreft een put met roosterdeksel. De instroomvoorziening ligt op 0,10 m boven wadibodem op NAP + 19,70 m. De uitstroomvoorziening ligt op 0,30 m boven wadibodem op NAP + 19,90 m. Wanneer de berging volledig benut is, wordt het hemelwater via de uitstroomvoorziening afgevoerd richting de sloot. De uitstroomvoorziening kan vormgegeven worden als een lager gelegen grondwal.

De woningen die grenzen aan de Disseroltweg voeren het hemelwater over maaiveld af richting het gemengde riool in de Disseroltweg. Het betreft hier een tijdelijke situatie. Over enkele jaren wordt dit deel van de Disseroltweg afgekoppeld.

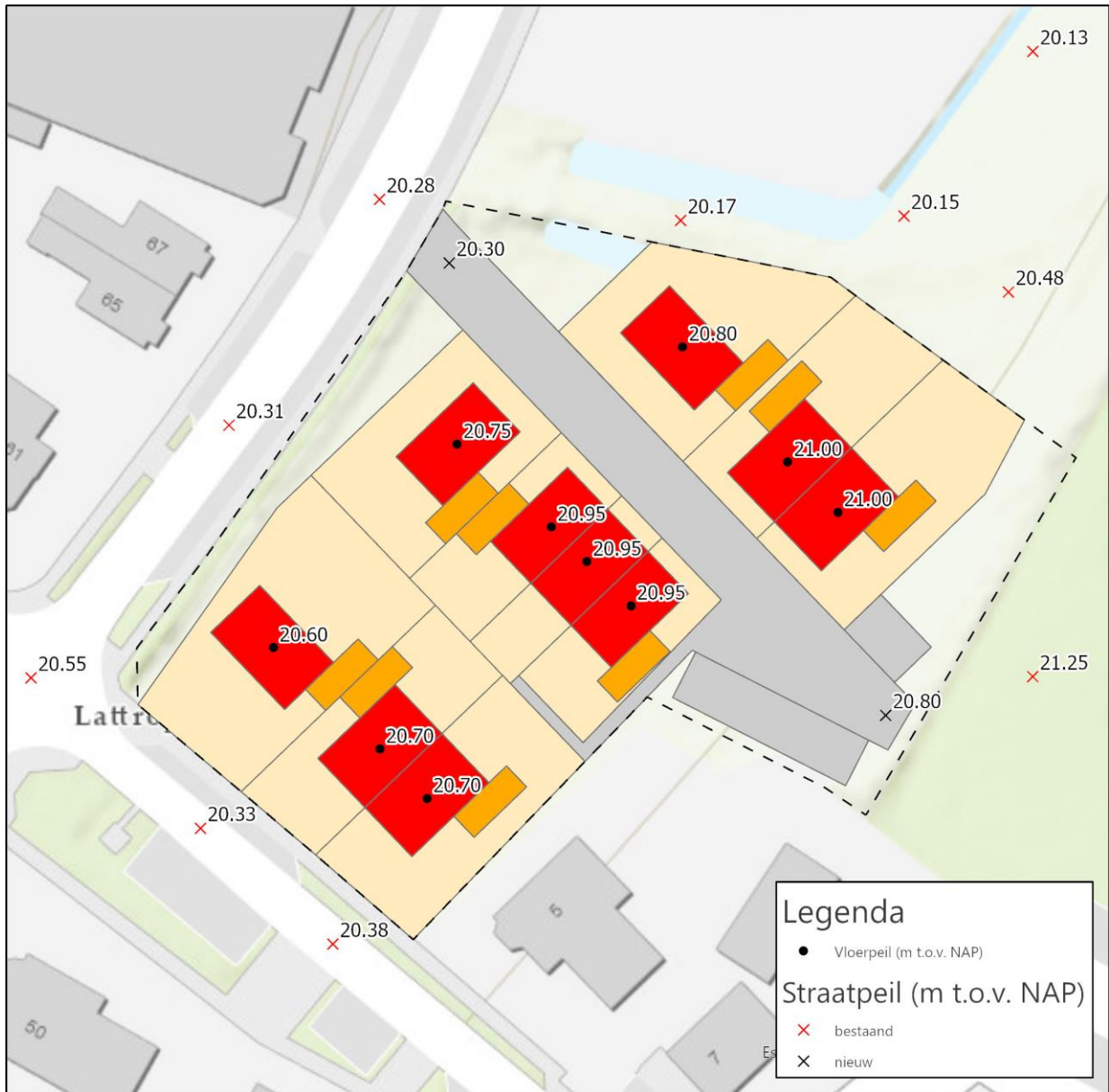
Aangezien de wadi niet binnen de plangrenzen ligt, valt deze in de toekomstige situatie onder de bestemming agrarisch. Het waterschap heeft aangegeven dat de wadi bij voorkeur binnen het plangrenzen ligt en een nieuwe bestemming groen krijgt. Daarom wordt geadviseerd om op basis van de situering van de wadi de plangrenzen hierop aan te passen en mee te nemen in de bestemmingsplanwijziging.

3.6 STRAAT- EN VLOERPEILEN

In afbeelding 3.4. zijn de minimale straat- en vloerpeilen binnen het plan weergegeven. Uitgangspunt is dat de wegen een verhang krijgen van 0,8% in de langsrichting. De as van de weg ligt bij de Dorpsstraat op NAP + 20,30 m en aan de oostkant op NAP + 20,80 m. De vloerpeilen van de woningen liggen minimaal 0,30 m boven de as van de weg op minimaal NAP + 20,60 m, oplopend naar NAP + 21,00 m. Zo blijven de woningen ook bij extreme neerslag droog en wordt voldaan aan de minimale ontwateringsdiepten.

De vloerpeilen van de woningen die grenzen aan de Disseroltweg liggen 0,30 m boven de as van de weg. Uitgangspunt is dat de bestaande woning aan de Disseroltweg 5 een vloerpeil heeft van ongeveer NAP + 20,70 m.

Aan de oostkant van het plan ligt het sportveld op ca. NAP + 21,25 m. Tussen het plangebied en het sportveld ligt in de huidige situatie een talud met bomen. Bij de civieltechnische uitwerking van het plan is dit een aandachtspunt. Door het aan te brengen hoogteverschil in het plan, wordt het bestaande hoogteverschil met het sportveld verkleind.



Afbeelding 3.4. Straat- en vloerpeilen



Gemeente Dinkelland
Nicolaasplein 5
7591 MA Denekamp
tel. 0541-854100
info@dinkelland.nl
www.dinkelland.nl