

CULTUUR MAAKT ONZE GEMEENSCHAP

DE CULTUURVISIE VAN DINKELLAND



OKTOBER
2023



Inhoudsopgave

H1	Inleiding	6
	<ol style="list-style-type: none">1. Het belang van cultuur2. Cultuurbeleid in Dinkelland3. Totstandkoming cultuurvisie	
H2	De stand van cultuur in Dinkelland	8
	<ol style="list-style-type: none">1. De stand van zaken2. Gebiedsanalyse3. Uitkomsten (rondetafel)gesprekken	
H3	Thema's	12
	Inleiding	
	<ol style="list-style-type: none">1. Iedereen doet mee<ol style="list-style-type: none">a. Cultuur als basisb. Vrijwilligersc. Positieve gezondheidd. Voor iedereen bereikbaar2. Trots op onze gemeenschap<ol style="list-style-type: none">a. Verbinding tussen jong en oudb. Gemeenschapszin & ontmoeten3. Oog voor onze streek<ol style="list-style-type: none">a. Oog voor het landschapb. Oog voor erfgoedc. Oog voor de toerist4. Helder subsidiebeleid	
H4	Het vervolg: de uitvoeringsagenda	20
Bijlage 1	Overzicht betrokken personen en organisaties	22
Bijlage 2	Gebiedsanalyse: zicht op inwoners en hun culturele wensen	23



H1 Inleiding

1. Het belang van cultuur

Cultuur is van belang voor de samenleving. Maar wat verstaan we eigenlijk onder cultuur? UNESCO definieert cultuur als 'geheel van onderscheidende spirituele, materiële, intellectuele en emotionele kenmerken van de samenleving of een sociale groep, dat naast kunst en literatuur ook levensstijlen, manieren van samenleven, waardesystemen, tradities en geloofsovertuigingen omvat'. Cultuur in de gemeente Dinkelland behelst zodoende een breed scala aan activiteiten en voorzieningen (zie voor een overzicht bijlage 1).

Cultureel erfgoed verankert onze geschiedenis (waar komen we vandaan?) en kunst toont nieuwe perspectieven (waar gaan we naar toe?). Dat geldt voor objecten, maar ook voor gebruiken. Tradities en landschap behoren net zo goed tot ons erfgoed als museale collecties en deze zijn allen in ontwikkeling: nieuwe kunstvormen ontstaan, tradities veranderen en erfgoed krijgt nieuwe betekenis[sen].

Het belang van cultuur voor de samenleving wordt steeds duidelijker: het biedt ontwikkelkansen aan mensen, het zorgt voor leefbaarheid van een gemeenschap, stimuleert positieve gezondheid, versterkt de economie en is belangrijk voor toerisme en recreatie. Kunst (zoals muziek, toneel, beeldende kunst etc.) inspireert, daagt uit en stimuleert de creativiteit. Erfgoed en tradities zorgen voor gemeenschapszin en een gedeelde identiteit. Cultuur biedt schoonheid en troost, zorgt voor worteling, een open blik en wederzijds begrip.

Allemaal eigenschappen die in de wereld van vandaag alleen maar belangrijker worden. Op allerlei terreinen zien we dat cultuur kan worden ingezet om een bijdrage te leveren aan positieve gezondheid. Daaronder verstaan we: fysieke, financiële, sociale en mentale gezondheid.

Dat kan niet zonder lokale en regionale kennis. Juist op gemeentelijk niveau is het beste om samen met inwoners te bepalen op welke manier cultuur kan bijdragen aan lokale vraagstukken. Bijvoorbeeld wat betreft de rol van de bibliotheek bij laaggeletterdheid, inburgering of digitale vaardigheden, de participatie van vrijwilligers bij evenementen, talentontwikkeling door muziekverenigingen, het presenteren van de lokale geschiedenis door musea en historische verenigingen, cultuureducatie op school of buitenschoolse activiteiten voor jongeren. Net als andere gemeenten investeert Dinkelland daarom in een meerjarige Cultuurvisie, waarin aandacht is voor lokale doelstellingen en ambities op het gebied van cultuur.

2. Cultuurbeleid in Dinkelland

Een van de thema's in het collegeakkoord van Dinkelland 'Vernieuwen, verbinden en versterken 2022-2026' is de ambitie 'Gezond in je lijf en gezond in je hoofd'. Deze cultuurvisie levert daar een belangrijke bijdrage aan. Cultuur heeft niet alleen een positieve invloed op de (positieve) gezondheid, talentontwikkeling en sociale binding van individuele inwoners, het draagt ook bij aan de gedeelde identiteit en leefbaarheid van een gemeenschap. Het is een belangrijke economische motor voor toerisme en kan een positieve rol spelen bij maatschappelijke opgaven als eenzaamheid en kansengelijkheid. Dat past naadloos bij het voornemen om, waar mogelijk, 'de inzet van de diverse sociaal maatschappelijke functies vanuit meerdere disciplines te



verbinden¹. Vandaar dat het college de inwoners 'actiever op het belang van cultuur en ontwikkeling wil wijzen en de weg daarheen toegankelijker wil maken'. Deze ambitie is uitgewerkt in deze nieuwe visie op cultuur in Dinkelland, die de komende jaren als kader geldt voor het cultuurbeleid.

In deze cultuurvisie komen verschillende beleidslijnen aan bod, om zodoende een integrale visie op cultuur in de gemeente te bewerkstelligen. Het gaat om cultuur in brede zin: van kunst tot monumenten, van cultuureducatie tot bibliotheek, van muziek tot kunstmarkt en van zang tot tradities. In deze visie zijn vier hoofdthema's uitgewerkt, inclusief aanbevelingen voor een nader te vormen uitvoeringsagenda.

3. Totstandkoming cultuurvisie

De gemeente Dinkelland vindt het belangrijk om samenlevingsgericht te werken. Dit betekent dat de gemeente de samenleving zo veel als mogelijk wil betrekken bij nieuw te vormen beleid. Zo ook bij het opstellen van deze cultuurvisie. Daarom zijn diverse stakeholders in meerdere rondetafelgesprekken en individuele gesprekken betrokken bij de totstandkoming van deze visie, zodat hun kennis, kunde en ervaring is meegenomen. De belangrijkste onderwerpen die tijdens de bijeenkomsten werden genoemd worden toegelicht in H2.3 (pagina 7-9). In bijlage 2 is een overzicht opgenomen van alle stakeholders die bij de totstandkoming van deze visie betrokken zijn geweest. Ook is er op basis van data-analyse informatie verzameld over de interesses, voorkeuren en behoeften van de inwoners van Dinkelland. Samen met de (rondetafel)gesprekken die zijn gevoerd, is hiermee belangrijke input opgehaald uit en over de samenleving, voor deze cultuurvisie.

Bij de opzet van deze cultuurvisie is tevens gekozen voor een integrale aanpak met andere gemeentelijke beleidsterreinen, te weten toerisme en recreatie, gezondheid, sport, ruimte en het sociaal domein in algemene zin. Cultuur speelt immers op meerdere vlakken een belangrijke rol in onze samenleving, denk bijvoorbeeld aan het aantrekken van bezoekers, de positieve invloed op de gezondheid van inwoners en het verenigingsleven in de gemeente.

Het gehele proces zoals hierboven beschreven heeft geleid tot deze cultuurvisie.

¹ *Collegeakkoord 'Vernieuwen, verbinden en versterken 2022-2026' Gemeente Dinkelland, p. 8*



H2 De stand van cultuur in Dinkelland

1. De stand van zaken

Dinkelland is doordrongen van cultuur: van de paasvuren tot carnaval, van de musea tot de muziekverenigingen, van de Kunstmarkt tot de monumenten en het kenmerkende Twentse Coulisselandschap. Op al deze terreinen zijn talloze inwoners actief: als vrijwilliger, als deelnemer, als beoefenaar van kunst of als liefhebber. Zowel inwoners als toeristen maken gebruik van de aanwezige culturele voorzieningen. Toch zien we dat er op dit moment niet voor alle doelgroepen passend of voldoende aanbod is.

Cultuur in de kernen

Het culturele aanbod in Dinkelland is verspreid over de diverse kernen die Dinkelland rijk is. Elke kern kent van oudsher zijn eigen identiteit die weerspiegelt wordt in het aanbod. Er is een ruim aanbod aan muziek-, heemkunde- en carnavalsverenigingen en diverse dorpsraden zijn actief op het gebied van cultuur waarmee zij de kernen daarin vertegenwoordigen. De diverse musea, de VVV, de bibliotheek en nog vele anderen voegen daar belangrijk aanbod aan toe. Zie bijlage 1 voor een overzicht van culturele organisaties in Dinkelland.

Vooral vrijwilligersorganisaties

Dinkelland beschikt over een groot aantal culturele organisaties: van verenigingen met vrijwilligers tot organisaties met professionals, waarvan de laatste in aantal relatief klein is. De meeste organisaties leunen op vrijwillige inzet van een groot aantal enthousiaste inwoners. Die verenigingen en vrijwilligersorganisaties zijn lokaal ontstaan en zijn, ondanks de gemeentelijke herindeling, nog steeds sterk gebonden aan de verschillende kernen. Het vrijwillige karakter is een belangrijk kenmerk van de verenigingen en organisaties. Het zorgt enerzijds voor een breed draagvlak in de samenleving, maar brengt anderzijds ook een risico met zich mee. Het is immers steeds moeilijker om vrijwilligers te vinden en (langdurig) te binden. Tevens hebben de diverse verenigingen en organisaties te maken met vergrijzing van hun leden- en vrijwilligersbestand.

Spelers in het cultuurveld van Dinkelland

Er is een klein aantal instellingen binnen Dinkelland met (deels) betaalde krachten met specifieke deskundigheid, met een permanent aanbod en met een doorlopende programmering en marketing². Zij zijn belangrijke spelers voor Dinkelland. Ze verwijzen of ontvangen substantiële aantallen bezoekers, zijn verbonden met het regionale en landelijke cultuurveld of spelen een belangrijke rol in het toerisme en beschikken over communicatie- en marketingkracht waarmee zij het cultuurveld versterken.

Rol gemeente

De gemeente verleent subsidie aan een groot aantal culturele organisaties. Zoals eerder beschreven is de laatste jaren het inzicht gegroeid dat cultuur een veel breder effect heeft op de samenleving. Net als sport is cultuur een maatschappelijk goed dat deelname aan de samenleving stimuleert en onderlinge verbondenheid creëert. Dat blijkt ook uit de ambities van Dinkelland: cultuur kan bijdragen aan verschillende maatschappelijke vraagstukken, met name waar het gaat om positieve gezondheid, leefbaarheid en toerisme. De gemeente neemt een stimulerende rol in, om samenwerking tussen deze diverse terreinen te bewerkstelligen en het culturele aanbod in Dinkelland te ondersteunen.

² zoals onder meer de VVV, de bibliotheek, het Kulthurhus Denekamp, SWTD en Natura Docet





2. Gebiedsanalyse

Om te zorgen dat de Cultuurvisie aansluit bij de interesses, voorkeuren en behoeften van de inwoners van Dinkelland hebben we een gebiedsanalyse uitgevoerd op basis van Whize segmentatie-data. Deze 'big data' analyse levert waardevolle input en concrete aanknopingspunten voor ontwikkeling van het culturele aanbod. Big data wordt op allerlei manieren verzameld, bijvoorbeeld door gedrag van consumenten te monitoren (op basis van koop-, surf- en klikgedrag), door gebruik van bepaalde websites te analyseren maar ook door de demografische gegevens van een bepaald gebied te bekijken. De uitkomsten van de analyse van deze data zijn daarnaast interessant voor culturele organisaties: zij kunnen hun programmering en bereik zo nog beter afstemmen op hun publiek. Tot slot biedt de analyse aanknopingspunten voor andere doelstellingen in het sociaal domein en op het gebied van toerisme en vrije tijd.

Uit de analyse blijkt dat er in Dinkelland vooral veel mensen wonen uit de doelgroepen Landelijke Vrijheid (26,3%) en Gezellige Empty Nesters (20,1%). Samen vormen zij bijna de helft van alle huishoudens in de gemeente. Beide doelgroepen zijn zeer actief (reizen, vrijwilligerswerk, tuinieren, etc.). De doelgroep Landelijke vrijheid is tussen de 50-80 jaar en bestaat uit huishoudens met en zonder kinderen. Ze zijn in loondienst of ondernemer, middelbaar/hoger opgeleid en het gezinsinkomen is 1-1,5 x modaal. Ze bewonen bij voorkeur een vrijstaande woning, genieten van het platteland en van buitenactiviteiten. De doelgroep Gezellige Emptynesters is ouder: 60+. De kinderen zijn uit huis en ze zijn (bijna) met pensioen, middelbaar opgeleid en hebben een modaal inkomen en een koopwoning. Ze hebben tijd voor wandelen, fietsen, vrijwilligerswerk en maken veel uitstapjes.

Daarnaast valt vooral op dat de doelgroep Jong en Hoopvol (1,4%) aanzienlijk minder te vinden is in Dinkelland dan in de rest van Nederland. Deze groep is onder de 30, is meestal nog alleenstaand zonder kinderen en zit nog in de studiebanken of werkt al, bijvoorbeeld als zzp-er of in de dienstverlening. Ze staan aan het begin van de maatschappelijke ladder. Het inkomen is beneden modaal tot modaal, dus ze huren vooral. Deze groep houdt van festivals, sport en is vaak creatief.

Culturele voorkeuren

Van de belangrijkste doelgroepen werken wij de culturele voorkeuren verder uit. De culturele voorkeuren uit de twee grootste groepen, Landelijke Vrijheid en Emptynesters, komen sterk overeen. Beide groepen zijn bovengemiddeld geïnteresseerd in een bezoek aan de schouwburg of het theater. Ze zijn zelf bovengemiddeld actief als vrijwilliger, lezen graag, bespelen een muziekinstrument, zijn geïnteresseerd in foto en video of het maken van kleding/handwerken. Ze hebben een sterkere interesse dan gemiddeld in de lokale cultuuragenda en lokale evenementen en activiteiten. Mensen uit de doelgroep Gezellige Emptynesters zijn daarnaast geïnteresseerd in kunst, klassieke muziek, toneel/ballet, literatuur en (lokale) geschiedenis.



Het relatief kleine aandeel van de doelgroep Jong en Hoopvol is een aandachtspunt dat ook in de rondetafelgesprekken en de interviews meermalen naar voren kwam. Dat wordt verderop verder toegelicht. Juist om jongeren zo lang mogelijk aan de gemeente te binden en om hen tijdens hun ontwikkeling zo breed mogelijk te stimuleren, is het belangrijk dat ook voor hen voldoende cultureel aanbod is dat bij hun interesses aansluit.³

3. Uitkomsten (rondetafel)gesprekken

Uit de rondetafel- en individuele gesprekken kwam een aantal bepalende factoren naar voren die voor het cultuurbeleid in de gemeente van belang zijn. We beschrijven hieronder kort de belangrijkste uitkomsten van deze gesprekken. Deze uitkomsten worden meer uitgebreid meegenomen in hoofdstuk 3.

Jeugd

Cultuur wordt ervaren als cruciaal om een brede blik op de wereld te ontwikkelen, voor talentontwikkeling en om kansgelijkheid te stimuleren. Ook voor de mentale gezondheid van de jeugd kan cultuur een belangrijke helpende factor zijn. Scholen en verenigingen zijn een belangrijke factor in het betrekken van jeugd. Het is van belang dat er passend cultureel aanbod is voor de jeugd en dat zij betrokken worden in de ontwikkeling van het aanbod.

Vrijwilligers

De vrijwilligersorganisaties hebben moeite om nieuwe (jonge) vrijwilligers te vinden. Het aantal actieve vrijwilligers loopt terug, waardoor het vrijwilligerswerk op steeds minder mensen leunt. Onder andere administratieve taken en nieuwe regelgeving worden soms als grote last ervaren door vrijwilligersorganisaties. Er is daarom behoefte aan professionele ondersteuning, bijvoorbeeld ook bij het bereiken van publiek (marketing, promotie, productontwikkeling).

Positieve Gezondheid

Via cultuur zijn mensen onderdeel van een gemeenschap. Het vergroot het mentaal welbevinden, zorgt voor zingeving en voorkomt eenzaamheid. Iedereen zou dan ook de mogelijkheid moeten hebben om aan cultuur te kunnen deelnemen, ongeacht de persoonlijke financiële situatie. Het is zaak om in te spelen op de voorkeuren en behoeften van verschillende doelgroepen en leeftijdscategorieën: jongeren hebben bijvoorbeeld andere voorkeuren dan ouderen.

Gemeenschapszin

In de rondetafelgesprekken werd aangegeven dat cultuur de basis vormt voor leefbaarheid en gemeenschapszin en nieuwsgierigheid creëert naar elkaar en naar andere culturen. Maatwerk per kern is daarbij noodzakelijk. Het is van belang dat passende en betaalbare ontmoetingsplekken voor culturele activiteiten blijven bestaan.

³ zie bijlage 3 voor een gedetailleerde uitwerking





Erfgoed

Men vindt het van belang dat bijzondere en karakteristieke panden behouden blijven. Dat geldt ook voor het behouden en overdragen van tradities aan volgende generaties. Uit de gesprekken kwam nadrukkelijk naar voren dat het betrekken van jongeren bij het behoud van materieel en immaterieel erfgoed niet altijd gemakkelijk is.

Landschap & cultuur

Noordoost Twente, en met name Dinkelland, wordt gezien als de meest authentieke streek van Twente. Het landschap in Dinkelland is kenmerkend voor de regio en als drager van de geschiedenis zichtbaar en voelbaar. Er zou meer aandacht kunnen zijn voor de vindbaarheid en zichtbaarheid van (landschaps-)geschiedenis, ook voor eigen inwoners. Bijvoorbeeld door bestaande wandel- en fietsroutes te verrijken en nieuwe routes te ontwikkelen voor verschillende doelgroepen uit Dinkelland. Dit draagt tevens bij aan sport- en beweegmogelijkheden in de openbare ruimte.

Toerisme en recreatie

Dinkelland heeft veel te bieden aan toeristen uit binnen- en buitenland, maar ook aan recreanten uit eigen gemeente en de regio. Er is behoefte aan (gelijkwaardige) promotie van de verschillende kernen, zodat bezoekers meer worden verspreid over de kernen en de lasten en lusten van de succesvolle promotie worden gedeeld. Er wordt aangegeven dat er meer gedaan kan worden aan promotie en productontwikkeling juist voor inwoners uit eigen en omliggende gemeenten, bijvoorbeeld voor kinderen en gezinnen. Musea zouden – net als bij het gezamenlijk ontwikkelde erfgoededucatieprogramma – geholpen zijn met een gezamenlijke professionaliseringsslag op het gebied van publieksbereik, productontwikkeling en promotie.

Subsidiebeleid

De recent vastgestelde nadere subsidieregeling voor culturele participatie en evenementen kan op veel waardering rekenen: die voorziet in een duidelijke behoefte (vooral van vrijwilligersorganisaties) en schept duidelijkheid. Dat geldt nog niet voor de structurele subsidies: de grondslag voor de huidige subsidies en verschillen tussen organisaties is veelal historisch gegroeid en nu niet duidelijk. Daardoor voelt het voor organisaties soms onrechtvaardig.



H3 Thema's

Inleiding

Grote kracht van Dinkelland zijn de gemeenschappen die mensen samen vormen en onderhouden: die zijn bepalend voor het karakter en de leefbaarheid in de kernen. Cultuur vormt daarvoor één van de fundamenten: het verenigingsleven, de Twentse cultuur met haar eigen dialect en tradities en het unieke Twentse landschap vormen de basis waarop inwoners elkaar vinden en samenleven. Dat is niet alleen belangrijk voor inwoners, maar is bovendien aantrekkelijk voor toeristen.

De rondetafelgesprekken, individuele gesprekken en de gebiedsanalyse hebben een duidelijk beeld opgeleverd van de kracht en de aandachtspunten voor cultuur in de gemeente Dinkelland voor de komende jaren. We hebben dit gebundeld in vier thema's waarop ingezet kan worden om cultuur in Dinkelland te behouden, te versterken en de toegankelijkheid te vergroten. Want cultuur is voor, door en van alle inwoners in de gemeente.

1. Iedereen doet mee

Deelname aan culturele activiteiten start met de interesse en het enthousiasme van het individu. Cultuur biedt de mogelijkheid om talenten te ontdekken, nieuwsgierigheid te prikkelen en verbinding te creëren met de omgeving. Om het cultuuraanbod binnen een gemeenschap levend te houden, is het belangrijk dat iedereen kan kennismaken met verschillende vormen van cultuur en cultuurbeoefening: passief, actief en reflectief. In Dinkelland krijgen leerlingen in het basisonderwijs een brede eerste kennismaking met cultuur, met aandacht voor muziek, theater, erfgoed en dans. Wanneer kinderen zich verder willen ontwikkelen, is er daarna een aantal mogelijkheden binnen Dinkelland voor culturele activiteiten. Bijvoorbeeld op het gebied van muziek, bij de bibliotheek, in het Kulturhus of bij verenigingen. Voor middelbare scholieren is er binnen- en buitenschools cultuuraanbod op en vanuit hun school. Uit gesprekken kwam naar voren dat het (naschoolse) aanbod voor jongeren soms beperkt is en dat het niet altijd aansluit op hun behoefte aan kortlopende culturele activiteiten. Jongeren hebben zeker interesse in cultuur, maar hebben daarbij ook behoefte aan nieuwe vormen die samen met hen worden ontwikkeld.

Voor zowel volwassenen als jongeren zijn er diverse manieren om deel te nemen aan culturele activiteiten. Bijvoorbeeld binnen de bibliotheek, muziekverenigingen, bij historische verenigingen, bij de diverse musea, bij toeristische culturele evenementen en door deelname aan traditionele gebruiken. Waar de jeugd met een breed cultuurprogramma op school kan kennismaken met diverse cultuurvormen en hun talenten kan ontwikkelen, is dit voor volwassenen anders. Het is van belang om ook voor volwassenen cultuuraanbod te stimuleren dat aansluit bij de interesse van de doelgroep.

Bibliotheken kunnen een belangrijke rol spelen als spin in het web. Met de Bibliothekwet uit 2015 hebben bibliotheken bredere wettelijke taken, die bijdragen aan de persoonlijke ontwikkeling en verbetering van maatschappelijke kansen van inwoners. De maatschappelijke functie van bibliotheken is hiermee ook verder vergroot. Vanaf 2025 krijgen gemeenten structureel extra geld voor de bibliotheken, met daaraan gekoppeld een zorgplicht. Dat houdt in dat zij met het geld van het Rijk de aanwezigheid van en toegang tot de bibliotheek moeten verzorgen. Dit geeft de mogelijkheid om de rol van de bibliotheek binnen het cultuurlandschap van Dinkelland te vergroten.





a. Cultuur als basis

Een brede kennismaking met cultuur start bij voorkeur bij kinderen tot 12 jaar - op school en thuis. In deze periode leren kinderen de wereld ontdekken in steeds bredere cirkels en staan ze open voor nieuwe indrukken en ervaringen. Belangrijk dus dat er juist in deze leeftijdsfase kennis wordt gemaakt met zoveel mogelijk verschillende culturele activiteiten. Vanuit het Ministerie van OCW en de provincies wordt daarom al jarenlang ingezet op het programma 'Cultuureducatie met Kwaliteit', de landelijke regeling die scholen stimuleert om samen met lokale partners een cultuurvisie en een kwalitatief goed aanbod te ontwikkelen. Vanuit de provincie Overijssel neemt Dinkelland daarom deel aan het programma 'Cultuur aan de Basis'. Hiermee krijgen alle leerlingen van het basisonderwijs een brede eerste kennismaking met cultuur.

Cultuur kan daarnaast ook goed worden ingezet bij de thema's burgerschap en inclusie. Het is bij uitstek een manier om anders naar de wereld te (leren) kijken en door verschillen geïnspireerd te raken. Door er met elkaar over in gesprek te gaan - bijvoorbeeld door met elkaar een theatervoorstelling te bekijken en te bespreken, door een verhaal te schrijven en te delen of door je eigen visie te verbeelden in een tekening of beeld, ontstaat meer wederzijds begrip en waardering.

Bij het onderwijs-cultuurprogramma worden ouders soms betrokken bij de begeleiding. Voor sommigen blijkt dit een eerste kennismaking met het cultuuraanbod in de directe omgeving. Door te stimuleren dat er meer cultuuraanbod wordt ontwikkeld voor gezinnen in de regio (bijvoorbeeld museumbezoek, theatervoorstellingen of erfgoedactiviteiten), is de kans groter dat zij de keuze voor cultuuractiviteiten van kinderen ondersteunen en zelf actief worden op dit gebied.

Toekomstperspectief: Vanaf jonge leeftijd maken kinderen en hun ouders kennis met een breed cultuuraanbod en krijgen zij de mogelijkheid om hun talenten te ontdekken, te delen en te ontwikkelen.

Dit leidt tot de volgende aanbevelingen voor cultuurbeleid:

- Onderzoek of het wenselijk en mogelijk is om het cultuureducatieaanbod te verrijken met nieuwe vormen van cultuur en kennismaking met andere culturen.
- Onderzoek of culturele instellingen en VVV meer gezamenlijk aanbod kunnen ontwikkelen voor recreanten uit eigen gemeente en regio.

b. Vrijwilligers

Veel cultuurorganisaties en verenigingen binnen Dinkelland draaien op de inzet van vrijwilligers: zij zijn het bindmiddel om de verenigingen of organisaties levend te houden en zijn belangrijk voor de leefbaarheid in de kernen. Net als in de rest van Nederland wordt het ook in Dinkelland moeilijker om vrijwilligers te vinden. De 'oude garde' houdt de organisatie draaiend, maar deze groep wordt steeds kleiner en meer belast, onder andere door een afname van vrijwilligers en een toenemende werkdruk binnen de vrijwilligerswerkzaamheden.



Uit de rondetafelgesprekken kwam naar voren dat jongere generaties (tot 67 jaar) steeds minder geneigd zijn om zich structureel te verbinden aan organisaties. De aanwas die er voorheen was van 50+ is minder vanzelfsprekend geworden: er wordt meer en langer doorgewerkt en mantelzorgtaken voor ouders en oppas-afspraken voor kleinkinderen vullen de agenda's. De generatie tussen 30 en 45 jaar is bezig met gezin en carrière, en de generatie van 20 tot 30 jaar is bezig met settelen en geeft de voorkeur aan kortdurende activiteiten met weinig verplichtingen. Jongeren werken naast hun school of studie en hebben weinig tijd over. De betrokkenheid bij dorpsactiviteiten is er zeker, maar vooral voor jongeren geldt dat structurele verbintenissen met organisaties (zeker wanneer een of meerdere vaste momenten in de week gevraagd worden) niet meer vanzelfsprekend zijn. De uitzondering hierop zijn de carnavalsverenigingen en jongerenverenigingen.

Binnen de dorpskernen zijn de vrijwilligers van groot belang bij het instandhouden van culturele activiteiten. Vrijwilligers zijn vaak voor meerdere organisaties werkzaam en zorgen daarmee ook voor verbinding tussen de verschillende organisaties. Het organiseren wordt lastiger: er is soms sprake van een tekort aan 'handen' of de succesvolle activiteiten vragen (te) veel inzet. Veel organisaties geven aan dat ondersteuning bij een aantal praktische zaken gewenst is, bijvoorbeeld hulp bij het aanvragen van subsidies of het regelen van vergunningen.

Toekomstperspectief: vrijwilligersorganisaties zijn en blijven een belangrijk spil voor de gemeenschap en moeten behouden en versterkt worden.

Dit leidt tot de volgende aanbevelingen voor de Uitvoeringsagenda cultuurbeleid:

- Vergroot de slagkracht van vrijwilligersorganisaties. Dit kan door organisaties te stimuleren om waar mogelijk samen te werken om nieuwe vrijwilligers te binden en te behouden, door gezamenlijke promotie te voeren en door nieuwe activiteiten af te stemmen. De gemeente heeft daarbij een faciliterende rol (bijvoorbeeld door het aanbieden van professionele ondersteuning). We onderzoeken een vergelijkbare en zo mogelijk gecombineerde aanpak als op het gebied van sport, waar kwaliteit van de verenigingsondersteuning wordt vergroot door proactieve inzet van deskundige professionals (sportconsulent en buurtsportcoach).
- Zoek samenwerking op met andere beleidsterreinen waar vrijwilligers een belangrijke rol spelen, waaronder sport en toerisme.
- Onderzoek mogelijkheden om drempels voor vrijwilligers(verenigingen) te verlagen. Bijvoorbeeld het makkelijker maken van subsidieaanvragen (leesbare taal, heldere vragen, duidelijke criteria en voorwaarden, een helpend begrotingsformat, telefonisch spreekuur), hulp en duidelijkheid bij trajecten rondom vergunningverlening en publicatie van een overzicht voor culturele organisaties om de diverse subsidiemogelijkheden helder inzichtelijk te maken.

⁴ *Onderzoek Wereldgezondheidsorganisatie (WHO), 2019*



C. Positieve gezondheid

Actief bezig zijn met cultuuractiviteiten, of genieten van cultuuruitingen, bevorderen de sociale en mentale gezondheid en het algehele welbevinden⁴. Cultuur draagt bij aan zingeving, zelfvertrouwen, individuele ontplooiing, participatie en gezondheid, voor jong en oud.

De gemeente Dinkelland hanteert het begrip positieve gezondheid en wil gezondheid niet alleen beschouwen als het afwezig zijn van ziekte of een beperking, maar in een bredere context waarin betekenisvol leven centraal staat. De nadruk ligt daarin op veerkracht, eigen regie en het aanpassingsvermogen van mensen. Binnen het sociaal domein is dit een belangrijk concept, omdat de verwachting is dat inwoners die zich goed voelen, minder snel een hulpvraag hebben en ondersteuning nodig hebben. Deze bredere benadering draagt bij aan het vermogen van mensen om met de fysieke, emotionele en sociale uitdagingen in het leven om te gaan.

In het gezondheidsbeleid van de gemeente Dinkelland wordt ingezet op vier aspecten van positieve gezondheid: mentale, financiële, fysieke en sociale gezondheid. Cultuur wordt daarbij gezien als een krachtig middel om de mentale en sociale gezondheid te bevorderen.

Zo zorgt het aanleren van nieuwe vaardigheden en het ontdekken van eigen talent voor een positief zelfbeeld. Het samen beleven en creëren van cultuur smeedt een sociale band, en het verbeelden van eigen ervaringen door cultuur kan zorgen voor verwerking of is een middel om het gesprek aan te gaan met anderen. Cultuuruitingen geven vaak een andere kijk op de wereld, waardoor er meer relativiseringsvermogen ontstaat en de blik op de wereld wordt vergroot. Vrijwilligers zijn een belangrijke spil voor het instandhouden van de culturele verenigingen en organisaties, waarmee de leefbaarheid van kernen wordt vergroot. Vrijwilligersactiviteiten zijn echter ook een manier waarop de positieve gezondheid van individuen wordt gestimuleerd. De activiteiten voor (culturele) organisaties en verenigingen zorgen voor zingeving, sociale contacten en bieden structuur aan de week.

Toekomstperspectief: Cultuur wordt actief ingezet om de positieve gezondheid van onze inwoners te bevorderen.

Dit leidt tot de volgende aanbevelingen voor de Uitvoeringsagenda cultuurbeleid:

- Vrijwilligerswerk doen bevordert de mentale gezondheid van inwoners, zo zorgt het voor sociale contacten, zingeving en structuur. Daarom is het belangrijk dat vrijwilligersactiviteiten en vrijwilligerswerk worden gestimuleerd en gefaciliteerd.
- Door de deelname aan cultuur te vergroten kan de mentale en sociale gezondheid van individuen bevorderd worden. Daarom wordt er op sport, cultureel en gezondheidsbeleid samengewerkt op preventief vlak om bijvoorbeeld gezondheidseffecten zoals eenzaamheid te verminderen en waar mogelijk te voorkomen. Cultuurbeleid, sportbeleid en gezondheidsbeleid kunnen elkaar zo versterken.
- Maak - waar mogelijk- gebruik van passende subsidiestromen, zoals het Fonds voor Cultuurparticipatie en de LEADER subsidie, gericht op het versterken van landelijk gebied door behoud van leefbaarheid, versterken van sociale cohesie en behouden en versterken van het voorzieningenniveau, met maatschappelijke, culturele of recreatieve projecten.



d. Voor iedereen bereikbaar

We hechten er veel waarde aan dat alle inwoners in Dinkelland aan culturele activiteiten kunnen deelnemen, ongeacht hun financiële situatie. Juist voor inwoners met financiële of mentale problemen kan cultuur een positieve impuls geven. De gemeente Dinkelland kent een armoedebeleid. Vanuit het armoedebeleid zijn er diverse middelen die kunnen worden ingezet om deelname aan culturele activiteiten te vergroten zoals het kindpakket (een pakket van verschillende initiatieven en regelingen gericht op kinderen die geconfronteerd worden met de gevolgen van armoede) en voorzieningen vanuit de bijzondere bijstand. Ook de Stichting Leergeld Dinkelland biedt ondersteuning aan gezinnen met geldzorgen en biedt financiële hulp bij activiteiten op het gebied van onderwijs, sport, cultuur en welzijn.

Toekomstperspectief: Het culturele aanbod in Dinkelland is voor iedereen bereikbaar en toegankelijk.

Dit leidt tot de volgende aanbevelingen voor de Uitvoeringsagenda cultuurbeleid:

- Versterk de maatschappelijke bibliotheekfunctie in Dinkelland zodat de basisvaardigheden (ICT, lezen, rekenen) van inwoners worden versterkt, en inwoners zo breed mogelijk kunnen kennismaken met cultuur.
- Onderzoek of het mogelijk is om, mede vanuit het armoedebeleid, via het Jeugdfonds- en het volwassenenfonds Sport & Cultuur de ondersteuningsmogelijkheden voor diverse doelgroepen te vergroten.
- Maak toegang tot cultuur een expliciet onderdeel van het armoedebeleid en geef specifiek aandacht aan ondersteuningsmogelijkheden voor cultuurdeelname.

Overkoepelend aan bovengenoemd breed thema 'Iedereen doet mee', volgt de volgende aanbeveling:

- Draag zorg voor professionele ondersteuning om samenwerking tussen culturele organisaties onderling en onderwijs te bevorderen en waar mogelijk een professionaliseringsslag te maken op gebied van inhoudelijke programma's en Public Relations.

2. Trots op onze gemeenschap

Cultuur beoefenen, beleven en uitdragen gebeurt veelal samen. Denk aan de muzikale voorstellingen van de harmonie, de paastradities, het carnaval of de ontmoetingen in het lokale gemeenschapshuis of de bibliotheek. Cultuur betekent ook Noaberschap, en daar zijn de inwoners van Dinkelland trots op.

a. Verbinding tussen jong en oud

Het vieren van tradities is belangrijk in onze gemeente. Ze dragen bij aan de identiteit van de kernen en zorgen voor sociale cohesie in de gemeenschap. De vele vormen van immaterieel erfgoed blijven levend door ze door te geven aan nieuwe generaties en nieuwe inwoners. Zo zijn carnavalsverenigingen en de paastradities belangrijke pijlers in de verschillende kernen, waarin jong en oud zich verbonden voelen. Ook op andere manieren worden verbindingen gelegd binnen de gemeenschap, bijvoorbeeld met muziek, erfgoedactiviteiten, en met het organiseren van culturele evenementen.

Een belangrijk aandachtspunt is de verbinding tussen generaties. Cultuur is bij uitstek een geschikt middel om jong en oud samen te brengen, zoals bij carnaval en met paastradities. Het is voor vrijwilligersorganisaties, zeker diegene die zich bezighouden met erfgoed en geschiedenis, soms moeilijker om aan te sluiten bij de belevingswereld van jongeren. Daardoor wordt het lastiger om de jeugd te bereiken, kennis over te dragen en samen de erfgoedgemeenschap te voeden. Met name bij het bereiken van deze doelgroep kunnen de verschillende verenigingen en organisaties professionele ondersteuning gebruiken.





Toekomstperspectief: Door inzet van professionele ondersteuning verbindingen te stimuleren tussen verschillende generaties en gemeenschappen om deelname aan cultuur te bevorderen.

Dit leidt tot de volgende aanbevelingen voor de Uitvoeringsagenda cultuurbeleid:

- Organiseer ondersteuning bij het bereiken van [jongere] doelgroepen, onder meer door vraaggestuurd aanbod te stimuleren en promotie passend bij de doelgroep te faciliteren.

b. Gemeenschapszin & ontmoeten

Er is een grote mate van gemeenschapszin in Dinkelland. Men kijkt naar elkaar om en zorgt voor elkaar: Noaberschap telt zwaar. Dat is in elke kern weer op een andere manier zichtbaar. Daarom is het van belang om maatwerk per kern in het oog te houden en rekening te houden met verschillende doelgroepen binnen de kernen. Met de komst van nieuwe inwoners in de gemeenschap is het van belang om een positieve uitwisseling van culturen te stimuleren.

Bovendien hebben niet alle inwoners dezelfde culturele voorkeuren: afhankelijk van smaak, achtergrond, talent en leeftijd is er verschil in interesses. In Dinkelland moet ruimte zijn voor verschillende vormen van cultuur voor alle doelgroepen. Daarom is het van belang laagdrempelig en vooral vraaggestuurd cultureel aanbod te stimuleren, waarin samen met bijvoorbeeld nieuwkomers, jongeren en senioren cultuuraanbod wordt ontwikkeld, aansluitend op hun interesse en mogelijkheden.

Om culturele activiteiten te kunnen ontplooiën zijn voldoende en passende ontmoetingsplekken in de kernen nodig. Er zijn diverse locaties waar culturele activiteiten kunnen plaatsvinden, om te oefenen en op te treden, zoals bibliotheken, kerken, oefenlocaties voor bandjes, kulturhusen, marktpleinen etc. De ontmoetingsplekken dienen bekend, toegankelijk en betaalbaar te zijn voor alle doelgroepen om er goed gebruik van te kunnen maken, de website Fit en Vitaal kan hieraan een positieve bijdrage leveren.

Toekomstperspectief: We bieden ruimte voor ontmoeting en voor de identiteit van de verschillende kernen in Dinkelland, in uitwisseling met nieuwe inwoners en andere culturen.

Dit leidt tot de volgende aanbevelingen voor de Uitvoeringsagenda cultuurbeleid:

- Stimuleer diversiteit in het culturele aanbod, zodat verschillende doelgroepen iets naar hun behoefte kunnen vinden.
- Zet daarbij in op laagdrempelig en vraaggestuurd cultuuraanbod, met oog voor maatwerk per kern.
- Behoud voldoende en passende ontmoetingsplekken voor de culturele activiteiten voor verschillende doelgroepen.



3. Oog voor onze streek

Inwoners van Dinkelland zijn trots op hun streek, met het karakteristieke coulisselandschap, de verhalen, gewoonten en gebruiken. Het landschap in Dinkelland 'ademt' Twente. Niet alleen de inwoners, maar ook de toeristen, genieten van dit unieke Twentse landschap, waarin het materiële en immateriële erfgoed een belangrijke rol speelt. De dynamiek die ontstaat is goed voor de ondernemers en culturele organisaties en zorgt voor een economische impuls, werkgelegenheid en de leefbaarheid voor inwoners. Er zijn drie invalshoeken te onderscheiden:

a. Oog voor het landschap

Dinkelland kent een uniek landschap met grote cultuurhistorische waarde, waarin naast karakteristieke kernen ook het oude hoevenlandschap en het essenlandschap nog herkenbaar zijn. Het landschap is gevormd door natuur en mens; de inwoners, hun cultuur en het gebruik van het gebied hebben ons landschap uiteindelijk bepaald. En dat gebeurt nog steeds. In onder andere de gemeentelijke omgevingsvisie wordt verwezen naar deze samenwerking en totstandkoming hiervan. Uitdagingen om het landschap te behouden worden tevens door de gemeente gezien. Het landschap van Dinkelland ademt cultuur.

b. Oog voor erfgoed

Inwoners zijn trots op hun streek, maar zijn zich lang niet altijd bewust van de geschiedenis. De gemeente heeft al beleid waarmee monumentale panden, cultuurhistorische ensembles en karakteristieke landschapselementen worden behouden voor de toekomst. Het immateriële erfgoed zoals de paastradities, midwinterhoornblazen, carnaval en de mythen en sagen uit het gebied zijn belangrijke elementen die de gemeenschapszin versterken. Om het immateriële erfgoed levend te houden is de overdracht aan nieuwe generaties belangrijk, die hier hun een eigen invulling aan kunnen geven. Erfgoed houdt de samenleving levendig.

c. Oog voor de toerist

De promotie van Dinkelland als toeristische bestemming is al zeer succesvol. Toeristen weten het gebied goed te vinden en het aantal bezoekers en overnachtingen in de gemeente is in de afgelopen jaren sterk gestegen. De huidige bezoeker komt met name naar Noordoost Twente om te onthaasten. De meest ondernomen activiteiten zijn wandelen en fietsen. Ook gaat de toerist hier op vakantie om tijd samen (met het gezin) door te brengen en plezier te maken. De toeristische sector is belangrijk voor Dinkelland en de gemeente ondersteunt dit al in haar beleid en investeringen. Cultuur is een onderdeel van het toeristische aanbod binnen de gemeente en versterkt de positionering van de gemeente. De economische impuls van de toerist draagt op haar beurt weer bij aan het bestaansrecht van de culturele sector en haar voorzieningen. Een goede afstemming tussen cultuur en toerisme kan zorgen voor een win-win. Cultuur en toerisme gaan hand en hand.

Toekomstperspectief: Inwoners en toeristen bewust maken van de cultuurhistorische omgeving in Dinkelland en door samenwerking tussen VVV en de cultuursector het bereik van culturele activiteiten onder inwoners en bezoekers vergroten.





Dit leidt tot de volgende

aanbevelingen voor de

Uitvoeringsagenda cultuurbeleid:

- Stimuleer het behoud van het unieke Twentse landschap;
- Stimuleer het zichtbaar maken en behouden van cultuurhistorische elementen in de streek;
- Stimuleer en ondersteun recreatieve- en cultuureducatieprogramma's voor zowel toeristen als inwoners;
- Stimuleer een verdere samenwerking tussen VVV en de verschillende culturele organisaties om een evenwichtig cultuur(historisch) aanbod te creëren voor diverse doelgroepen, zowel voor inwoners als toeristen.

4. Helder subsidiebeleid

Om de drie inhoudelijke thema's iedereen doet mee, Trots op de gemeenschap en Oog voor onze streek vorm te geven zijn de bestaande organisaties het uitgangspunt. De mensen in Dinkelland zijn de motor achter onze cultuur: in de (vrijwillige) organisaties, als deelnemers en als gastheren en -vrouwen voor onze bezoekers. Zij beschikken over de kennis en vormen het hart van de cultuur in Dinkelland. Ze kunnen daarbij wel ondersteuning gebruiken. Zo kunnen we met behulp van subsidies bestaande organisaties en verenigingen behouden en versterken en nieuwe ideeën en initiatieven helpen waarmaken. We werken aan een helder subsidiebeleid, dat past bij de ambities in deze visie. De verdeling van de huidige structurele subsidies is veelal historisch ontstaan en niet langer passend bij het huidige en toekomstige culturele aanbod en gemeentelijk beleid op grond van deze cultuurvisie. Actualisatie van het huidige subsidiebeleid is nodig om ervoor te zorgen dat krachtige culturele organisaties kunnen blijven voortbestaan, waarbij de doelen in deze cultuurvisie leidend zijn. Om de ambities in deze cultuurvisie waar te kunnen maken, is een duidelijk, rechtvaardig en stimulerend subsidiebeleid nodig. Een subsidiebeleid dat helpt om initiatieven waar te maken en bijdraagt aan de instandhouding van het culturele aanbod.

Toekomstperspectief: Door actualisatie van het subsidiebeleid voor culturele organisaties bijdragen aan de ambities genoemd in deze cultuurvisie met oog voor toekomstige ontwikkelingen.

Dit leidt tot de volgende aanbevelingen voor de Uitvoeringsagenda cultuurbeleid:

- Actualiseer het subsidiebeleid, zodat het past bij de ambities uit deze visie en toekomstbestendig is
- Onderzoek hoe de kennisdeling, ontmoeting, samenwerking en professionalisering van culturele organisaties kan worden ondersteund en gestimuleerd.



H4 *Het vervolg: de uitvoeringsagenda*

Deze Cultuurvisie is een eerste stap op weg naar een passend cultuurbeleid voor Dinkelland. Door vaststelling van deze cultuurvisie geeft de raad de kaders aan voor het cultuurbeleid in de komende jaren. Deze kaders worden verder uitgewerkt in een door het college vast te stellen Uitvoeringsagenda Cultuur 2023 - 2028. De volgende aanbevelingen worden opgenomen in deze uitvoeringsagenda:

Thema 1: Iedereen doet mee

Cultuur als basis

1. Onderzoek of het wenselijk en mogelijk is om het cultuureducatieaanbod te verrijken met nieuwe vormen van cultuur en kennismaking met andere culturen.
2. Onderzoek of culturele instellingen en VVV meer gezamenlijk aanbod kunnen ontwikkelen voor recreanten uit eigen gemeente en regio.

Vrijwilligers

3. Vergroot de slagkracht van vrijwilligersorganisaties. Dit kan door organisaties te stimuleren om waar mogelijk samen te werken om nieuwe vrijwilligers te binden en te behouden, door gezamenlijke promotie te voeren en door nieuwe activiteiten af te stemmen. De gemeente heeft daarbij een faciliterende rol (bijvoorbeeld door het aanbieden van professionele ondersteuning). We onderzoeken een vergelijkbare en zo mogelijk gecombineerde aanpak als op het gebied van sport, waar kwaliteit van de verenigingsondersteuning wordt vergroot door proactieve inzet van deskundige professionals (sportconsulent en buurtsportcoach).
4. Draag zorg voor professionele ondersteuning om samenwerking tussen culturele organisaties onderling en onderwijs te bevorderen en waar mogelijk een professionaliseringsslag te maken op gebied van inhoudelijke programma's en Public Relations.
5. Zoek samenwerking op met andere beleidsterreinen waar vrijwilligers een belangrijke rol spelen, waaronder sport en toerisme.
6. Onderzoek mogelijkheden om drempels voor vrijwilligers(verenigingen) te verlagen. Bijvoorbeeld het makkelijker maken van subsidieaanvragen (leesbare taal, heldere vragen, duidelijke criteria en voorwaarden, een helpend begrotingsformat, telefonisch spreekuur), hulp en duidelijkheid bij trajecten rondom vergunningverlening en publicatie van een overzicht voor culturele organisaties om de diverse subsidiemogelijkheden helder inzichtelijk te maken.

Positieve gezondheid

7. Vrijwilligerswerk doen bevordert de mentale gezondheid van inwoners, zo zorgt het voor sociale contacten, zingeving en structuur. Daarom is het belangrijk dat vrijwilligersactiviteiten en vrijwilligerswerk worden gestimuleerd en gefaciliteerd.
8. Cultuurbeleid, sportbeleid en gezondheidsbeleid kunnen elkaar versterken. Zo kunnen cultuur en sport als middel een belangrijke rol spelen bij het thema positieve gezondheid. Bijvoorbeeld door ontmoetingen en individuele ontwikkeling te stimuleren, of door aansluiting bij het programma Opgroeien in een kansrijke omgeving.
9. Maak - waar mogelijk- gebruik van passende subsidiestromen, zoals het Fonds voor Cultuurparticipatie en de LEADER subsidie, gericht op het versterken van landelijk gebied door behoud van leefbaarheid, versterken van sociale cohesie en behouden en versterken van het voorzieningenniveau, met maatschappelijke, culturele of recreatieve projecten.





Voor iedereen bereikbaar

10. Versterk de maatschappelijke bibliotheekfunctie in Dinkelland zodat de basisvaardigheden (ICT, lezen, rekenen) van inwoners worden versterkt, en inwoners zo breed mogelijk kunnen kennismaken met cultuur.
11. Onderzoek of het mogelijk is om, mede vanuit het armoedebeleid, via het Jeugdfonds- en het volwassenenfonds Sport & Cultuur de ondersteuningsmogelijkheden voor diverse doelgroepen te vergroten.

Thema 2: Trots op onze gemeenschap

Verbinding tussen jong en oud

12. Organiseer ondersteuning bij het bereiken van (jongere) doelgroepen, onder meer door passend vraaggestuurd aanbod te stimuleren en passende promotie te faciliteren.

Gemeenschapszin & ontmoeten

13. Stimuleer diversiteit in het culturele aanbod, zodat verschillende doelgroepen iets van hun gading kunnen vinden.
14. Zet daarbij in op laagdrempelig en vraaggestuurd cultuuraanbod, met oog voor maatwerk per kern.
15. Behoud voldoende en passende ontmoetingsplekken voor de culturele activiteiten voor verschillende doelgroepen

Thema 3: Oog voor onze streek

Oog voor... het landschap, erfgoed en de toerist

16. Stimuleer het behoud van het unieke Twentse landschap;
17. Stimuleer het zichtbaar maken en behouden van cultuurhistorische elementen in de streek;
18. Stimuleer en ondersteun recreatieve- en cultuureducatieve programma's voor zowel toeristen als inwoners;
19. Stimuleer een verdere samenwerking tussen VVV en de verschillende culturele organisaties om een evenwichtig cultuur(historisch) aanbod te creëren voor diverse doelgroepen, zowel voor inwoners als toeristen.

Thema 4: Helder subsidiebeleid

20. Actualiseer het subsidiebeleid, zodat het past bij de ambities uit deze visie en daardoor culturele organisaties toekomstbestendig zijn.
21. Onderzoek hierbij hoe de kennisdeling, ontmoeting, samenwerking en professionalisering van culturele organisaties kan worden ondersteund en gestimuleerd.



B1 *Overzicht betrokken personen en organisaties*

- Adviesraad Sociaal Domein Dinkelland
- Bibliotheek Dinkelland
- Cultuurcoördinator Bovenschoolse Educatie
- Cultuurmakelaar Oldenzaal, Tubbergen en Dinkelland
- Harmonie Caecilia Ootmarsum
- Heemhuis Ootmarsum
- Heemkunde Denekamp
- Koninklijke muziekvereniging St. Caecilia
- Kulturhus Denekamp
- Kulturhus Rabo de CoCer
- Klaverblad Stichting Avondwandelvierdaagse Ootmarsum
- Museum Natura Docet
- Muziekvereniging De Eendracht Denekamp
- Muziekvereniging St.Remigius Harmonie Weerselo
- Openluchtmuseum Ootmarsum
- Schoolmuseum Educatorium
- Stadsberaad Ootmarsum en omgeving
- Stichting BIZ (Bedrijven Investerings Zone) Ootmarsum
- Stichting Dorpsraad Weerselo
- Stichting Kunst in Ootmarsum
- Stichting Stiftsconcerten Weerselo
- Stichting "Wat vindt 'n Doarp" Denekamp
- Stichting Welzijn Tubbergen Dinkelland
- Themakoor Vivace Denekamp
- Vereniging Heemkunde Oalde gemeente Weerselo
- VVV Dinkelland



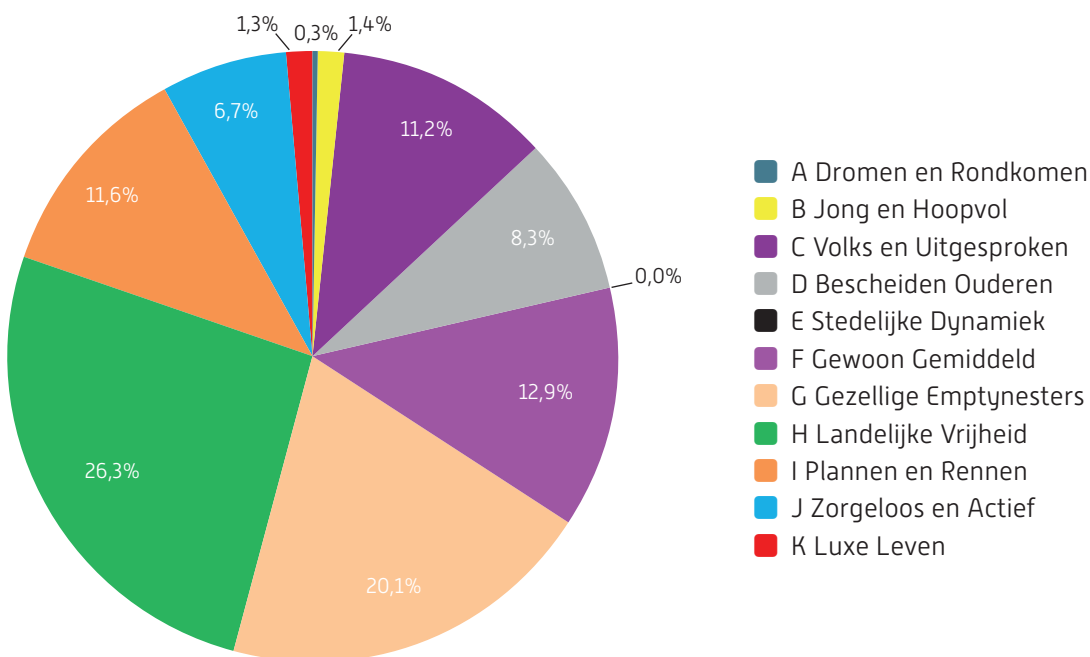
B2 Gebiedsanalyse: zicht op inwoners en hun culturele wensen

Aanpak

Om te zorgen dat de Cultuurvisie aansluit bij de interesses, voorkeuren en behoeften van de inwoners van Dinkelland hebben we een gebiedsanalyse uitgevoerd op basis van Whize segmentatie data. Alle ruim 8 miljoen huishoudens in Nederland worden hierbij ingedeeld in 11 segmenten en 59 subsegmenten. Dit gebeurt op basis van gemeenschappelijke kenmerken, voorkeuren en gedrag. Aan de basis liggen meer dan 300 bronnen op het gebied van demografie, socio-economie, interesses, lifestyle, mentaliteit, mediagedrag, vrijetijdsbesteding, etc.⁵ Deze big-data analyse levert waardevolle input en concrete aanknopingspunten voor ontwikkeling van cultuurbeleid en -programming.

Doelgroepen in gemeente Dinkelland

Uit de analyse blijkt dat er in Dinkelland vooral veel mensen wonen uit de doelgroepen Landelijke Vrijheid (26,3%) en Gezellige Emptynesters (20,1%). Samen vormen zij bijna de helft van alle huishoudens in de gemeente. Beide doelgroepen zijn relatief oud (50/60+), maar nog zeer actief (reizen, vrijwilligerswerk, tuinieren, etc.). Een aantal doelgroepen zijn in gemeente Dinkelland geheel of bijna niet te vinden: Stedelijke Dynamiek (0,0%), Dromen en Rondkomen (0,3%), Luxe Leven (1,3%) en Jong en Hoopvol (1,4%).³



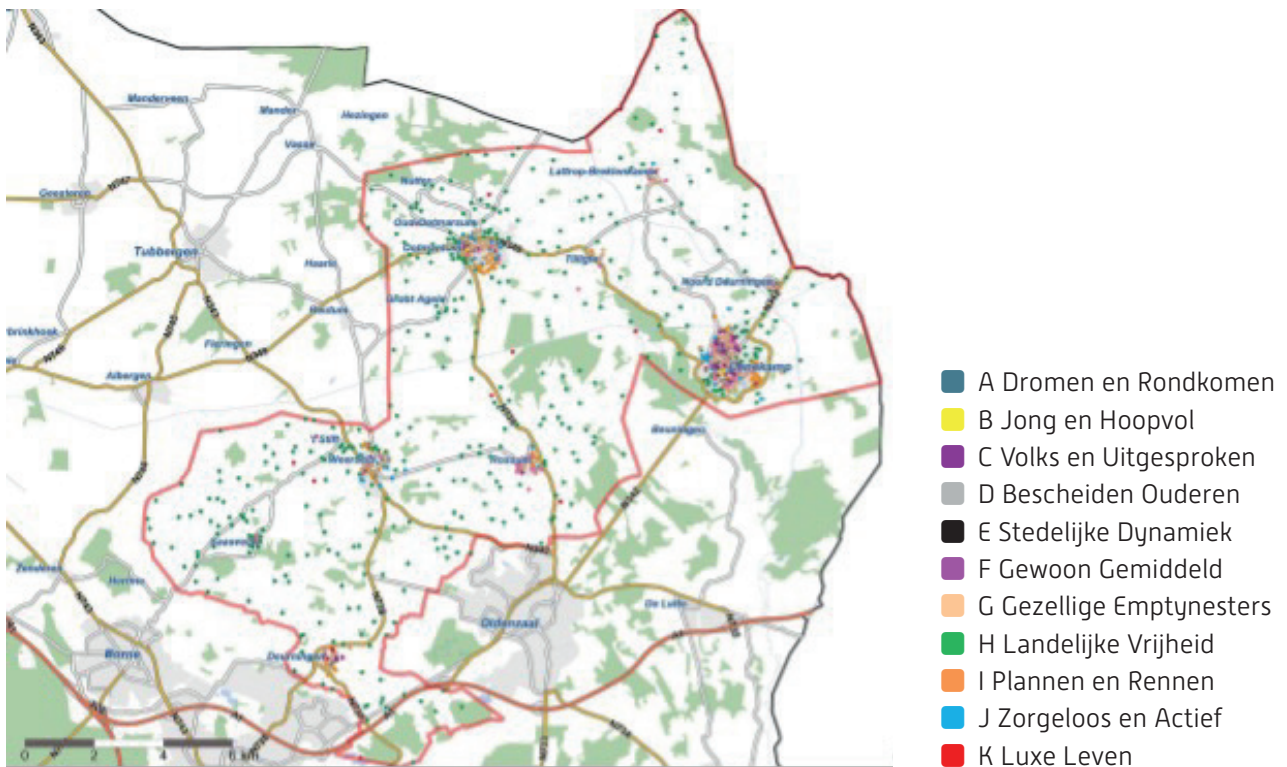
Figuur 1 – Verdeling Whizesegmenten gemeente Dinkelland

⁵ Meer informatie is te vinden op de website van Whooz, de ontwikkelaar waar de analyses zijn afgenomen.

³ Zie de bijgevoegde brochure voor een verdere uitwerking in persona's per doelgroep.



De kaart hieronder geeft inzicht in de geografische spreiding van de doelgroepen over de verschillende kernen. Dit maakt inzichtelijk dat de huishoudens uit de groep Landelijk Leven verspreid wonen in het buitengebied, terwijl de groep Gezellige Emptynesters juist de levendigheid in de kernen opzoekt (geheel passend bij hun namen). Wat tevens opvalt is de hoge concentratie van de doelgroep Plannen en Rennen in specifieke wijken in Denekamp en Ootmarsum (beiden rechtsonder).



Figuur 2 – Geografische spreiding Whizesegmenten in gemeente Dinkelland

Gemeente Dinkelland vs. Nederland

Vervolgens vergelijken we de verdeling van de Whizesegmenten in gemeente Dinkelland met die in Nederland. Zo wordt duidelijk welke doelgroepen in de gemeente vaker dan gemiddeld voorkomen en deze dus kenmerken. In deze vergelijking komen wederom de twee eerder genoemde doelgroepen sterk naar voren, beiden in gemeente Dinkelland meer aanwezig dan in Nederland gemiddeld. Het verschil is het grootst bij de groep Landelijk Leven (+19,2%), maar ook zeker noemenswaardig bij de groep Gezellige Emptynesters (+7,6%). Plannen en Rennen en Gewoon Gemiddeld zijn er in gemeente Dinkelland ook iets meer dan in Nederland (resp. +1,6% en +0,9%), maar verder komen alle andere doelgroepen juist minder vaak voor.





Segment G Gezellige Emptynesters

KENMERKEN

- 👴 Ouder dan 60 jaar
- 👨 Samen
- 👶 Geen kinderen of boven de 25 jaar
- 🏠 Loondienst, (re)pensioen, vrijwilliger
- 🏠 Middelbaar opgeleid
- 🏠 Modaal
- 🏠 Koopwoning
- 🚗 Eén (eigen) auto
- 🔍 Veel uitstapjes
- 🌳 Wandelen, fietsen, tennis
- 📰 Actualiteiten
- 🤝 Vrijwilligerswerk
- 📱 Prepaid mobiel
- 📺 Omroep MAX, regionale zenders
- 📺 NPO 5
- 🚲 Fiets
- 📰 Regionaal dagblad

De kinderen zijn het huis uit en de agenda is niet meer gevuld met werk. Wel met vrijwilligerswerk, maar de Gezellige Emptynesters hebben geen vaste verplichtingen meer. Ze passen soms op de kleinkinderen en zijn ook vooral lekker aan het fietsen, tuinieren en op reis aan het gaan. Ze genieten van hun tijd samen nu hun gezondheid dat nog toelaat! Gezelligheid met een hoofdletter G.

“We hebben nu volop tijd voor onszelf om gezellige dingen te ondernemen. Lekker naar de Vakantiebeurs of de Huishoudbeurs bijvoorbeeld.”

“Wij vervelen ons geen moment sinds mijn man gestopt is met werken en onze zoons uit huis zijn. We zien ze met regelmaat dankzij onze kleinkinderen en hebben nu volop tijd voor onszelf. We hebben zoveel jaar gewerkt en gezorgd. Nu nog steeds wel hoor; mijn oude moeder zit in het verpleeghuis en daar ben ik altijd op dinsdag en donderdag. Dan maak ik koffie voor de hele afdeling. Maar daarbuiten doen we ook een hoop andere dingen: we werken veel in de tuin, gaan bijvoorbeeld naar een gezellige beurs en fietsen graag door historische dorpjes in Nederland. Ook trekken we er regelmatig op uit met onze caravan; meestal zitten we in de buurt van België en Duitsland.”

Petra (65) en Johan (67)

Subsegmenten

- 📍 G31 - Alledaags en afbouwend
- 📍 G32 - Comfortabel en alledaags
- 📍 G33 - Eenvoudig en alledaags
- 📍 G34 - Alledaags appartementsbezitters
- 📍 G35 - Alledaags ouderen

DEMOGRAFISCHE KENMERKEN

De actieve 60-plussers van Gezellige Emptynesters wonen vaak samen, waarbij eventuele kinderen al het huis uit zijn. Ze hebben het rijk alleen en werken vaak ook niet meer. Na een lange dienstperiode in middelbare functies zijn ze nu met (pre) pensioen. Helemaal niets doen; dat is voor sommigen nog even wennen. Daarom zijn ze regelmatig actief als vrijwilliger in bijvoorbeeld de kerst, het wijkcentrum of naastgelegen verzorgingshuis. Ook hebben ze vaak een op-of-omdag. Ze hebben niet bijzonder breed, maar omdat hun huis vaak al is afbetaald zijn er genoeg middelen om leuke dingen te doen!

WOONOMGEVING

Verhuizen doet deze groep liever niet meer; ze zitten gewoon goed. Ze hebben een rijtswoning met een al dan niet afbetaalde hypotheek en in sommige gevallen bezitten ze een twee-onder-één-kap. Veel ruimte hebben deze mensen niet nodig, dus met gemiddeld 120m² komen ze ruim uit. De woningwaarde ligt net onder de 2,5 ton en de woningen gebouwd in 1970-1989 liggen vooral in dorpen en kleine steden als Volendam, Landgraaf en Lösser. De leefbaarheid in deze omgeving wordt als prima beoordeeld.

LIFESTYLE

Ze zitten niet stil, deze Gezellige Emptynesters. Naast wandelen, fietsen, fotograferen, tuinieren of tennissen gaan ze regelmatig lekker op reis. In de zomer kiezen ze graag voor een georganiseerde trip via bijvoorbeeld Krásná of trekken ze eropuit met de caravan. In de winter missen ze de zon en kiezen ze voor een korte overwintervakantie op de Canarische eilanden. Ze hebben naast oppassen op de kleinkinderen toch geen echte verplichtingen in Nederland. Voor de deur staat vaak een kleine nieuwe auto, bijvoorbeeld van betrouwbare merken als Toyota en Opel. In het schuurtje staat een (Elektrische) fiets. Daarmee hebben ze alle vrijheid om te gaan en te staan waar ze willen. Deze groep koopt producten als een kunstgebit, hoortoestel of bril. De leefrijd vraagt erom. Tegelijkertijd schaffen ze ook een tablet aan om toch een beetje bij te blijven. Vooral politiek, sport en actualiteiten spreekt ze aan. Voor nieuwe kleding shoppen ze toch echt alleen in de winkel, een gevestigde dames- of herenmodezaak.

MEDIA

Deze groep heeft op tv en radio vaak Omroep MAX opstaan of één van de regionale zenders. Lezen? Jazeker: regionale dagbladen

en bijvoorbeeld het magazine Fiets en de Kampioen. Nieuwe tips opdoen voor komende reizen. Behalve af en toe een kaartje voor musical of theater bestellen. Gezellige Emptynesters weinig online. Een smartphone hebben ze redelijk vaak, hoewel sommige ook geheel zijn aan hun vaste telefoonlijn of een oude, niet te lastig hanteerbare mobiele telefoon met prepaid abonnement.

MENTALITEIT

Deze groep voelt zich sterk verbonden met de directe leefomgeving en waardeert de informele relaties. Ze willen graag helpen en ondersteunen waar dat kan. Ze voelen een bepaalde mate van verantwoordelijkheid en zijn er trots op om Nederlandse te zijn. Opvallend is dat de Gezellige Emptynesters een hoge mate aan informatiebehoefte hebben. Ze willen graag goed geïnformeerd zijn om die betrokkenheid te houden.



Segment H Landelijke Vrijheid

KENMERKEN

- 👴 50 - 80 jaar
- 👨 Alleenstaand of samen
- 👶 Huishoudens met en zonder kinderen
- 🏠 Loondienst, ondernemer, werkloos of zoekend, arbeidsgeschied
- 🏠 Middelbaar of hoger opgeleid
- 🏠 Modaal of 1,5 keer modaal
- 🏠 Vrijstaande woning
- 🚗 Twee auto's
- 🔍 Buitensport
- 🐾 Huisdieren
- 🌳 Kamperen
- 📰 Bezoek dierenpark
- 📰 Bezoek het-zelfen
- 📱 Prepaid mobiel
- 📺 Regionale, lokale zenders
- 📺 Landleven, Buitenleven
- 📰 Regionaal dagblad

Uit het raam van hun vrijstaande woning kijken en vaak niets anders zien dan boerderijen, weilanden en ruim opgezette dorpen. De plattelandsmensen van Landelijke Vrijheid genieten er volop van. Niet de drukte van de stad, maar juist het rustige buitenleven spreekt ze aan. Ook in hun vrije tijd gaan ze graag de buitenlucht in: even paardrijden, wielrennen of aan de slag rond het huis.

“We zijn zo blij met dit vrije leven. We zouden niet aan de drukte van de stad kunnen wennen.”

“Wij leiden een gelukkig leven zo, met ons veeteeltbedrijf. Mijn man runt het bedrijf, ik doe vooral de administratie en regel alles voor het gezin. Onze kinderen kunnen dankzij alle ruimte rond ons huis en bedrijf in alle rust opgroeien. Ze zijn natuurlijk gek op onze beesten en helpen geregeld met de stallen uitmesten. Hun vriendjes wonen in boerderijen verderop, dus ook daar spelen ze veel mee. Het is wat onhandig dat we ze altijd met de auto naar school moeten brengen, maar dat hebben we voor dit vrije leven graag over. We zouden niet meer aan de drukte van de stad kunnen wennen.”

Leida (43) en Rinus (46)

Subsegmenten

- 📍 H36 - Jonger buitenleven
- 📍 H37 - Buitenleven met kinderen
- 📍 H38 - Eenvoudig buitenleven
- 📍 H39 - Buitenleven met schoolverlaters
- 📍 H40 - Weids buitenleven
- 📍 H41 - Succesvol buitenleven
- 📍 H42 - Ouder buitenleven

DEMOGRAFISCHE KENMERKEN

Landelijke Vrijheid is gewend om alle rust en ruimte te hebben en houdt er van dieren, natuur en bijvoorbeeld klussen aan klassieke auto's. Ook rijden ze graag een rijtje op de motor en houden ze het groen rond hun huis bij. Boodschappen halen ze wekelijks bij de dichtstbijzijnde supermarkt, zoals de betaalbare Aldi. Ze gaan af en toe naar het winkelcentrum in de buurt voor kleding, hoewel ze ook online hun bestellingen plaatsen of zelf kleding maken. Geliefde merken zijn in elk geval het vroege JeansOnline, Jack Jones en Men At Work of bijvoorbeeld het comfortabele Promis. Vanwege alle afstanden staan voor de deur vaak twee (tweedehands) auto's, zoals een ruime Volkswagen. Een deel van dit segment heeft geld belegd. Als Landelijke Vrijheid op vakantie gaat, pakken ze vaak hun kampeerauto om in het buitenland de natuur op te kunnen zoeken. De bergen van Oostenrijk of Zwitserland roepen dat kenmerkende vrijheidsgevoel op. De jonge kinderen vinden het leuk om bijvoorbeeld een dagje naar Wildlands in Emmen te gaan; de tieners en ouders bezoeken graag een discotheek of sportwedstrijd. Voor hen komt het leven buiten het dorp.

WOONOMGEVING

Landelijke Vrijheid heeft veelal een vooroorlogse, vrijstaande koopwoning met veel grond eromheen. De woningwaarde verschilt enorm: van van 2,5 tot 7,5 ton - dit is ook afhankelijk van de plaats waar in het huis staat. Dit segment woont bijvoorbeeld in plaatsen als Borgen - Odoorn, Westerveld, Aven Horn, Grootslag en Westerwold. Rustige woonomgevingen met veel groen en vrijheid, wat deze mensen bijzonder waarderen. Een deel woont hier al zijn hele leven en zou niet anders willen, een ander deel heeft er bewust voor gekozen om de drukte te ontvluchten. De leefbaarheid wordt dan ook als uitstekend beoordeeld.

LIFESTYLE

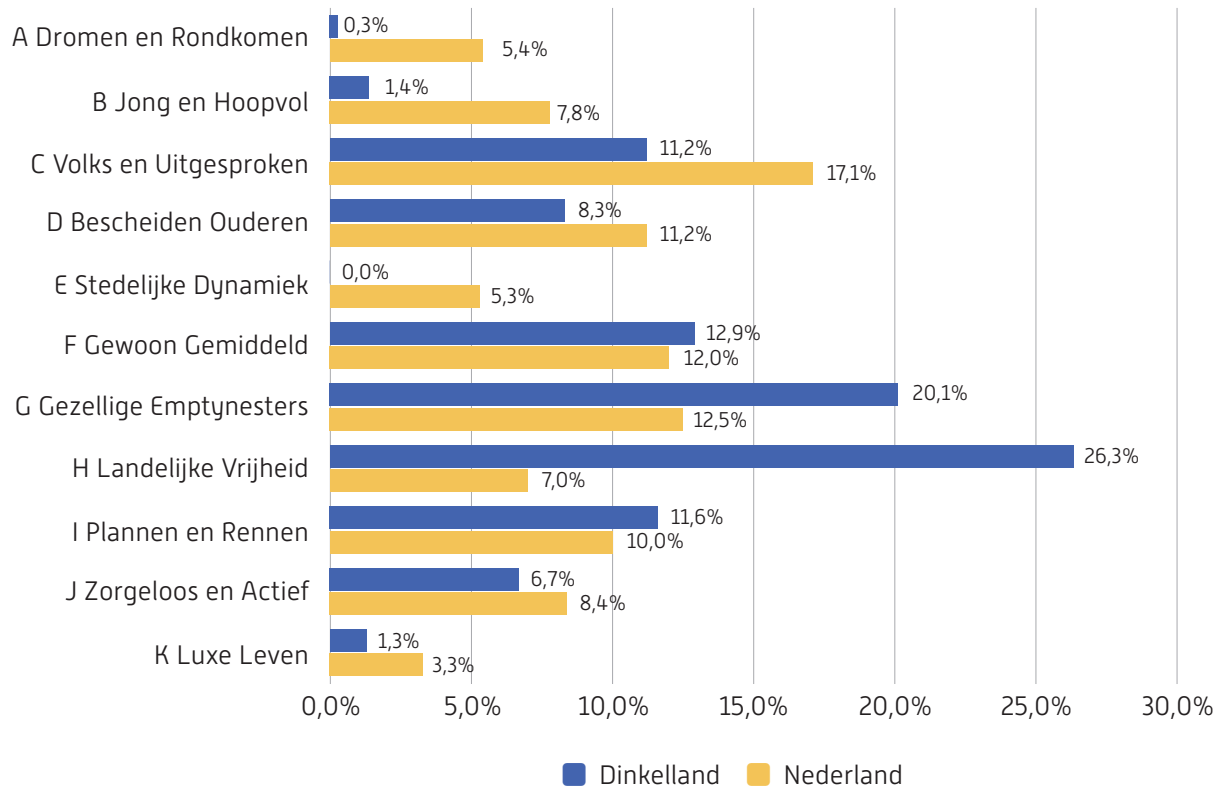
Landelijke Vrijheid is gewend om alle rust en ruimte te hebben en houdt er van dieren, natuur en bijvoorbeeld klussen aan klassieke auto's. Ook rijden ze graag een rijtje op de motor en houden ze het groen rond hun huis bij. Boodschappen halen ze wekelijks bij de dichtstbijzijnde supermarkt, zoals de betaalbare Aldi. Ze gaan af en toe naar het winkelcentrum in de buurt voor kleding, hoewel ze ook online hun bestellingen plaatsen of zelf kleding maken. Geliefde merken zijn in elk geval het vroege JeansOnline, Jack Jones en Men At Work of bijvoorbeeld het comfortabele Promis. Vanwege alle afstanden staan voor de deur vaak twee (tweedehands) auto's, zoals een ruime Volkswagen. Een deel van dit segment heeft geld belegd. Als Landelijke Vrijheid op vakantie gaat, pakken ze vaak hun kampeerauto om in het buitenland de natuur op te kunnen zoeken. De bergen van Oostenrijk of Zwitserland roepen dat kenmerkende vrijheidsgevoel op. De jonge kinderen vinden het leuk om bijvoorbeeld een dagje naar Wildlands in Emmen te gaan; de tieners en ouders bezoeken graag een discotheek of sportwedstrijd. Voor hen komt het leven buiten het dorp.

MEDIA

Wat gebeurt er met de bouwvergunning en gemeente verderop? Waar komen nieuwe wijkwinkels? En welk nieuw bedrijf is in de regio geweest? Of het nu gaat om kranten, radio of televisie: Landelijke Vrijheid is vooral geïnteresseerd in regionaal nieuws. Daar naast staat deze groep ook graag een magazine als Landleven en Buitenleven open. In huis is soms nog een vaste telefoonlijn aanwezig en op mobiel gebied hechten ze minder waarde aan het hebben van de nieuwste modellen. “Weggegaan is natuurlijk zonde en daar naast zijn ze vaak zuring, vandaar dat ze ook graag op Marktplaats.nl te vinden zijn.

MENTALITEIT

Ze zijn door hun werk en omgeving betrokken bij milieuproblematiek en houden van ambacht en oorspronkelijkheid. Waar komen producten vandaan? Heeft de boer zich aan regels gehouden? De mensen van Landelijke Vrijheid zijn sterk verbonden met hun directe leefomgeving en vinden het belangrijk om de te behouden. Ze liden het weinig van doen heeft met status en materie. Gezond de dag doorkomen is een stuk belangrijker.



Figuur 3 – Whizesegmenten in gemeente Dinkelland vs. Nederland

Culturele voorkeuren kerndoelgroepen

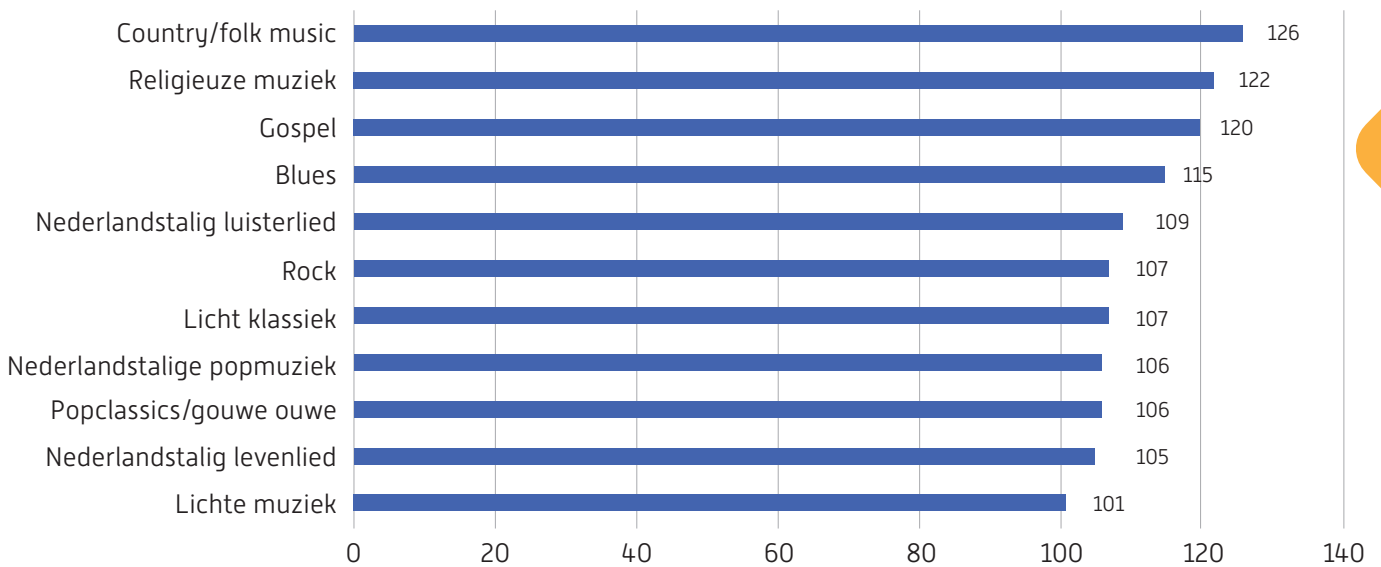
Van de doelgroepen Landelijk Leven en Gezellige Emptynesters hebben wij de culturele voorkeuren hieronder verder uitgewerkt. Deze informatie hebben wij gehaald uit de Whizegide waartoe de gemeente zelf ook toegang krijgt, voor nadere eigen analyses (tevens geschikt voor toepassing op andere domeinen). We verwijzen tussen haakjes steeds naar de indexcijfers (waarbij 100 gemiddeld is) en lichten de bovengemiddelde scores uit.





**Culturele voorkeuren doelgroep
Landelijke Vrijheid**

Mensen uit deze doelgroep zijn bovengemiddeld geïnteresseerd in een bezoek aan de schouwburg of het theater (122). De doelgroep is zelf bovengemiddeld actief als vrijwilliger (125), in het bespelen van een muziekinstrument (114), in het maken van opnamen met een videocamera (109), het lezen van boeken (106) of in het maken van kleren/breien (102). De doelgroep heeft een sterkere interesse dan gemiddeld in de lokale cultuuragenda (125) en lokale evenementen en activiteiten (119). De muziekgenres waar deze doelgroep het liefst naar luistert zijn country/folk (126), religieuze muziek (122), gospel (120) en blues (115).

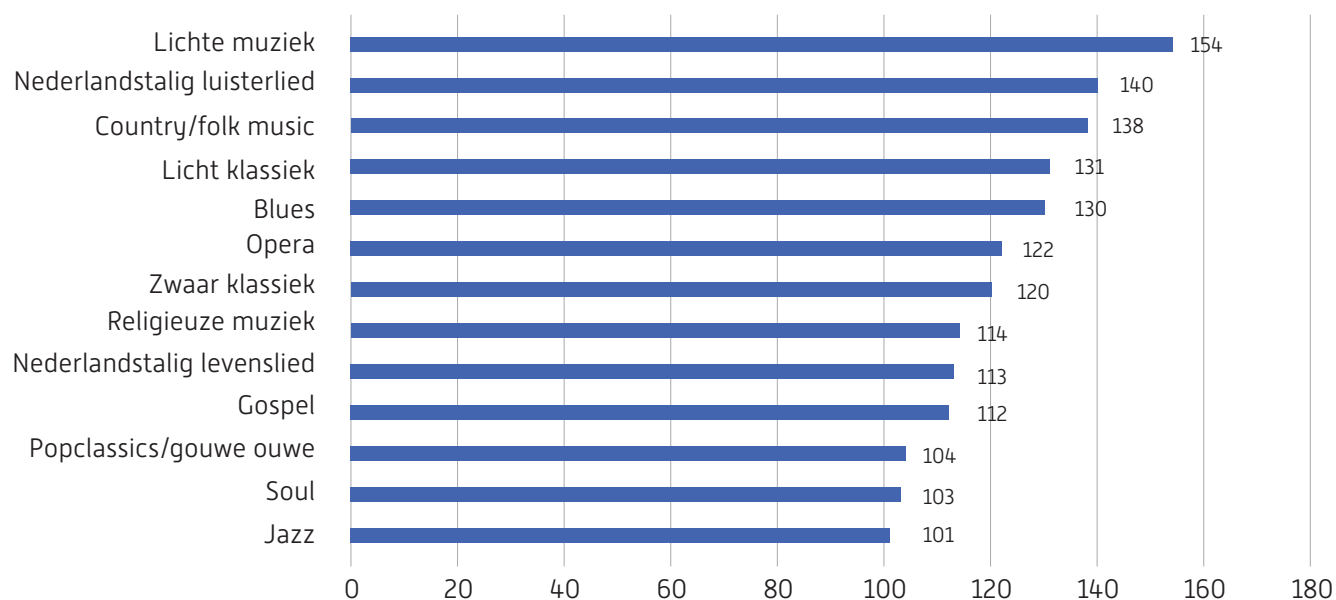


Figuur 4 – Muziekvoorkeuren doelgroep Landelijke Vrijheid



Culturele voorkeuren doelgroep Gezellige Emptynesters

Mensen uit deze doelgroep zijn bovengemiddeld geïnteresseerd in een museum/ tentoonstelling/galerie [132], een bezoek aan de schouwburg of het theater [128], aan de bibliotheek [113] of aan een klassiek concert [105]. De doelgroep is zelf bovengemiddeld actief als vrijwilliger [141], in het lezen van boeken [113], het maken van kleren/breien [111], fotograferen [106] en het bespelen van een instrument [104]. Ook voor deze doelgroep geldt (al is dat in mindere mate) een bovengemiddelde interesse in lokale evenementen en activiteiten [107] en de lokale cultuuragenda [104]. Kunst [119], toneel/ballet [109], literatuur [107] en geschiedenis [105] komen tevens sterker dan gemiddeld naar boven als interessegebied. De muziekgenres waar deze doelgroep het liefst naar luistert zijn lichte muziek [154], het Nederlandstalig luisterlied [140], country/folk [138], licht klassiek [131] en blues [130].



Figuur 5 – Muziekvoorkeuren doelgroep Gezellige Emptynesters





