



## Transformatie uitvoering Participatiewet

Gemeente Dinkelland

Datum: 19 mei 2020

Versie: Concept

# Inhoud

1.	Inleiding	1
2.	Het leidend kader en de uitgangspunten	2
3.	De situatie nu	3
	De Participatiewet	4
	Uitvoering Participatiewet	5
	- Kenmerken van de doelgroep	5
	- Doelgroepenregister en beschut werk	5
	- Het financieel kader	6
4.	De scenario's	7
	Inkomensvoorziening Participatiewet	7
	- Uitkeringen voor levensonderhoud	7
	- Het minimabeleid	8
	- Specialismen	9
	Re-integratie en participatie Participatiewet	10
	- Re-integratie	10
	- Participatie	11
	Werkgeversbenadering	11
	Aandachtspunt	12
	Conclusie	12
5.	Het uitvoeringsmodel	13
	a. Noaberkracht – één toegang	14
	b. Samenwerken of uitbesteden	14
6.	Financiën	15



# 1. Inleiding

De gemeenten zijn vanaf 2015 verantwoordelijk voor de uitvoering van de Participatiewet (Pw). Daarbij staan mensen met een afstand tot de arbeidsmarkt centraal. Gemeenten hebben de opdracht om de arbeidsmarkt toegankelijk te maken en te houden voor iedereen die valt onder de Pw. De samenwerking met lokale werkgevers is hierbij erg belangrijk om mensen een passende werkplek te kunnen bieden.

De gemeente Dinkelland heeft de uitvoering van de Pw grotendeels middels een samenwerkingsovereenkomst uitbesteed aan de gemeente Almelo. Een aantal taken laat de gemeente Dinkelland uitvoeren door de stichting Participatie Dinkelland (SPD).

Een bijzondere groep mensen met een arbeidsbeperking zijn de mensen met een indicatie in het kader van de Wet sociale werkvoorziening (Wsw). Inwoners van Dinkelland met zo'n indicatie werken op dit moment via de SPD deels ook bij Soweco in Almelo, de groenvoorziening in Dinkelland of ze werken via SPD onder begeleiding bij bedrijven en organisaties in de regio.

In het Uitvoeringsplan Sociaal Domein heeft de gemeente in actielijn 4 een transformatie van de uitvoering Participatiewet geformuleerd. Daarnaast speelt op dit moment dat de deelnemende gemeenten in de Gemeenschappelijke Regeling Soweco, waaronder de gemeente Tubbergen, hebben afgesproken om gezamenlijk en ieder voor zich na te denken over de toekomstige uitvoering van de Wsw en Pw.

Omdat ook de gemeente Dinkelland getroffen kan worden door de ontwikkelingen bij Soweco (SPD heeft nl. een aantal aan haar opgedragen taken uitbesteed aan Soweco) heeft de gemeente Dinkelland een notitie opgesteld waarin een aantal scenario's geschetst worden voor de toekomstige uitvoering van de Wsw en Pw in Dinkelland.

Het college hecht er in dit kader aan om te benadrukken dat SPD in de afgelopen jaren naar volle tevredenheid van de gemeente invulling heeft gegeven aan de haar opgedragen taken. Desondanks worden deze taken betrokken bij deze heroverweging omdat we de taken in het sociaal domein in samenhang willen bezien. Eén van de uitgangspunten is nl. dat we op een integrale wijze uitvoering willen geven aan de taken in het sociaal domein en in dit geval specifiek op het gebied van werk en inkomen.

Tot slot loopt voor de gemeente de samenwerkingsovereenkomst met de gemeente Almelo voor de uitvoering van de Pw per 1 januari 2021 af.

Al deze ontwikkelingen komen nu samen in actielijn 4 van het Uitvoeringsplan Sociaal Domein. In dit plan wordt daar verder uitwerking aan gegeven door scenario's in beeld te brengen voor de uitvoering van de Pw vanaf 1 januari 2022. Op basis van de uitgangspunten brengen we de voor- en nadelen in beeld en geven een advies voor het toekomstig uitvoeringsmodel in Dinkelland.

## **Leeswijzer**

In hoofdstuk 2 brengen we kort het eerder geformuleerd kader in beeld en de daarbij geformuleerde uitgangspunten. In hoofdstuk 3 beschrijven we kort wat de huidige situatie is. Vervolgens beschrijven we in hoofdstuk 4 de verschillende scenario's met hun voor- en nadelen. In de afweging daarbij komen we tot een advies voor de toekomstige uitvoering. In hoofdstuk 5 beschrijven we het toekomstig uitvoeringsmodel. In hoofdstuk 6 tot slot laten we zien welke gelden gemoeid zijn met de uitvoering.

## 2. Het leidend kader en de uitgangspunten

Zoals in hoofdstuk 1 al geschreven heeft de gemeente Dinkelland een notitie opgesteld met daarin een aantal scenario's voor een toekomstig uitvoeringsmodel voor de Wsw en Pw.

In die notitie heeft de gemeente een aantal uitgangspunten geformuleerd waaraan het toekomstig uitvoeringsmodel moet voldoen:

1. Uitvoering dichtbij, samenwerking waar nodig
2. Doorlopende leer- en werklijn
3. Samenwerken met ondernemers en bedrijven
4. Sturen op integrale aanpak
5. Financieel kader

Daarnaast heeft de gemeente in het Uitvoeringsplan Sociaal Domein het kader gegeven – *Samen redzaam en gezond meedoen* - waarbinnen de transformatie uitvoering Participatiewet vorm en inhoud moet krijgen. Hierin ligt de ambitie om de positieve gezondheid van de inwoners van Dinkelland te versterken en de zorg betaalbaar en bereikbaar te houden. De gemeente wil deze ambitie o.m. realiseren door te streven naar een inclusieve arbeidsmarkt waarin iedereen naar vermogen meedoet.

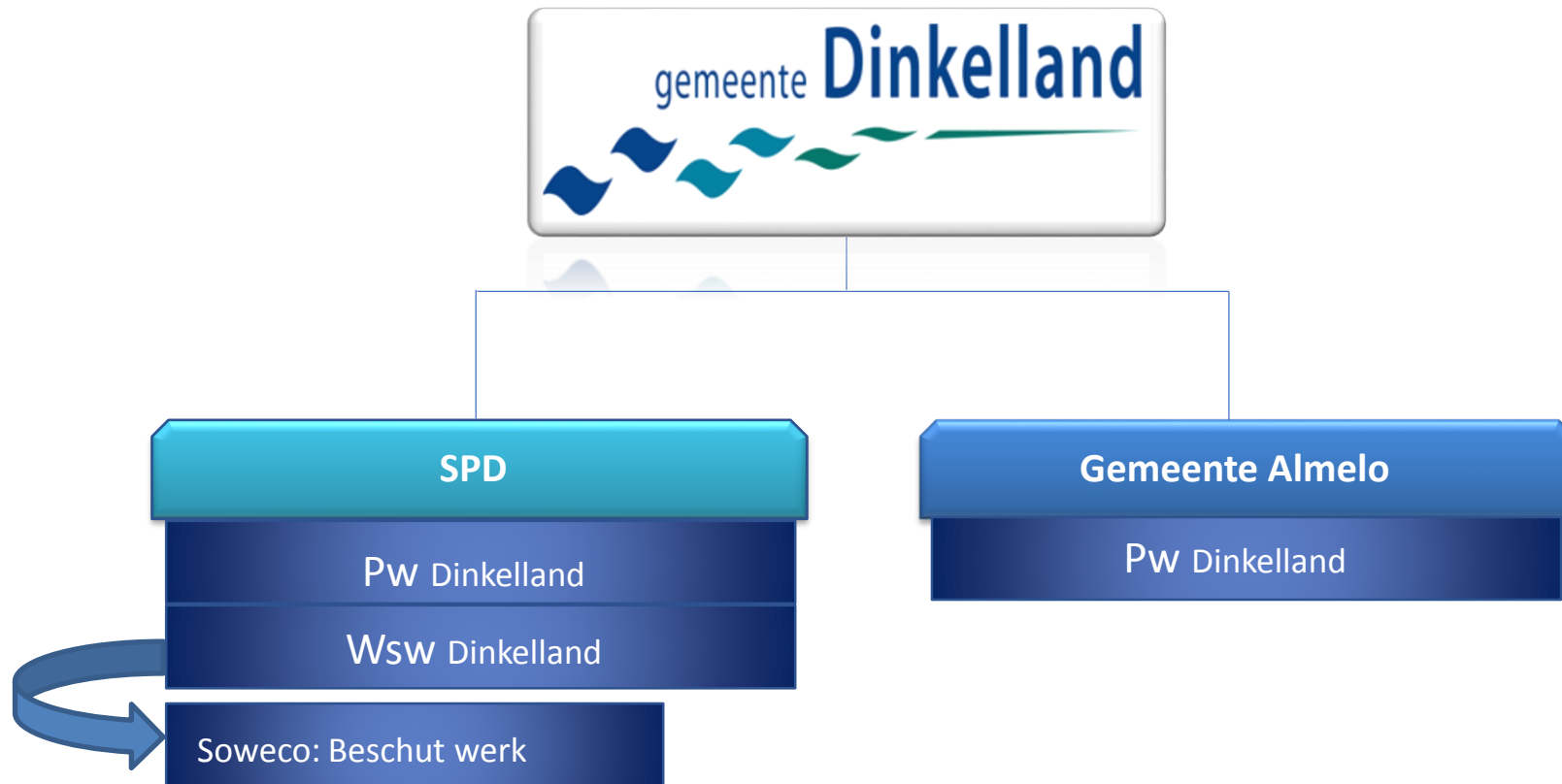
Van belang hierbij is verder dat in 2018 een doelgroepenbeleid voor Noaberkracht is ontwikkeld. Hierin is onderzocht welke mogelijkheden er binnen de organisatie zijn voor mensen uit de doelgroep. Daarnaast is er afgesproken hoe wij met dergelijke mogelijkheden omgaan en wordt het inzetten van doelgroepers hierop actief gestimuleerd. Dit betekent o.m. dat er afgesproken is dat elke doelgroeper met een gemeentelijk dienstverband die Noaberkracht verlaat, in beginsel vervangen wordt door iemand anders uit de doelgroep.

Het college heeft het kader en de uitgangspunten op 10 december 2019 besproken met de raad. In die vergadering zijn het kader en de geformuleerde uitgangspunten bijna raadsbreed onderschreven. De raad wil in ieder geval dat deze brede heroverweging leidt tot een duurzaam uitvoeringsmodel en dat de zorg voor de doelgroep voorop staat. Tot slot werd door de raad aandacht gevraagd voor de betrokkenheid van werkgevers bij en in het toekomstig uitvoeringsmodel.

Gegeven het kader en de uitgangspunten worden hierna de eerder geschetste scenario's verder uitgewerkt. Dit doen we vanuit de ambitie om samen met de gemeente Tubbergen te onderzoeken of we gezamenlijk vanuit Noaberkracht in de toekomst uitvoering kunnen gaan geven aan deze taken.

### 3. De situatie nu

---



## 3. De situatie nu

### Participatiewet



#### Waarom doen we het?

Er staan nog teveel mensen aan de kant die graag willen werken.



#### Wat is het doel?

Een arbeidsmarkt waar iedereen mee kan doen.

Een tijdelijke inkomensvoorziening voor mensen die zelf niet in hun eigen inkomen kunnen voorzien.



#### Wie helpt het?

- > Mensen met een bijstandsuitkering
- > Jonggehandicapten met arbeidsvermogen
- > Mensen die op een sociale werkplaats werken

#### Wat is er veranderd?

- > De Participatiewet is op 1 januari 2015 ingegaan. De wet vervangt de *Wet werk en bijstand (WWB)*, de *Wet sociale werkvoorziening (Wsw)* en een groot deel van de *Wet werk en arbeidsondersteuning jong gehandicapten (Wajong)*.
- > De Participatiewet geeft gemeenten meer verantwoordelijkheden om mensen met een arbeidsbeperking aan het werk te helpen en te houden.
- > De Participatiewet biedt gemeenten nieuwe instrumenten om deze mensen aan het werk te helpen, zoals loonkostensubsidie, jobcoaches en beschut werk.

# 3. De situatie nu

Sinds 1 januari 2015 is de Participatiewet van kracht. Deze wet vervangt de Wet werk en bijstand (Wwb), de Wet sociale werkvoorziening (Wsw) en een groot deel van de Wet werk en arbeidsondersteuning jonggehandicapten (Wajong). De Participatiewet heeft als doel zoveel mogelijk mensen naar werk toe te leiden. Iedereen die kan werken maar het op de arbeidsmarkt zonder ondersteuning niet redt, valt onder de Participatiewet.

De wet geeft gemeenten meer verantwoordelijkheden en mogelijkheden om mensen met een arbeidsbeperking of mensen met een grote afstand tot de arbeidsmarkt aan het werk te helpen en te houden. De Participatiewet regelt ook dat bijstand wordt verleend aan mensen die (tijdelijk) niet (volledig) in hun noodzakelijke bestaanskosten kunnen voorzien

## Uitvoering Participatiewet

De Participatiewet (Pw) wordt op basis van een samenwerkings-overeenkomst uitgevoerd door de gemeente Almelo. De uitvoering daarvan betreft alle wettelijke taken, inclusief het minimabeleid. Verder voor alle doelgroepen, uitgezonderd de doelgroep (nieuw) beschut werk en de doelgroep doelgroepenregister (de banenafpraak). De uitvoering voor deze twee doelgroepen is uitbesteed aan SPD.

Bij de uitvoering van de Pw gaat het op hoofdlijnen om de taken:

- Inkomensvoorziening
- Re-integratie en participatie
- Terugvordering en verhaal
- Bezwaar en beroep
- Handhaving

In dit deel zoomen we in op de kenmerken van de doelgroep en het financieel kader en de daarbij behorende taakstelling.

## Kenmerken van de doelgroep

Per 1 december 2019 ontvingen 275 inwoners van Dinkelland een uitkering op grond van de Participatiewet, de IOAW/IOAZ (inkomensvoorziening voor oudere en arbeidsongeschikte werknemers of zelfstandigen) of de Bbz (bijstand voor zelfstandigen).

Regeling		Stand 1-12-2019
Participatiewet		245
Hiervan:		
• Korte afstand arbeidsmarkt	85	
• Lange afstand arbeidsmarkt	160	
IOAW/IOAZ		26
Bbz		4
<b>Totaal</b>		<b>275</b>

## Doelgroepenregister en beschut werk

In het kader van de banenafpraak kunnen inwoners met een arbeidsbeperking geïndiceerd worden voor een garantiebaan. Daarvoor worden ze opgenomen in het doelgroepenregister. De gemeente heeft vanuit de Participatiewet de opdracht om deze inwoners te ondersteunen bij het vinden van zo regulier mogelijk werk. Op dit moment zijn er 38 inwoners opgenomen in het doelgroepenregister.

### 3. De situatie nu

Bij de invoering van de Participatiewet in 2015 is verder het instrument beschut werk beschikbaar gekomen. Dit instrument kent grote overeenkomsten met het beschut werk in het kader van de Wsw:

1. men moet geïndiceerd worden voor beschut werk (en evenals in de Wsw kan men alleen op vrijwillige basis geïndiceerd worden);
2. de gemeente biedt dan, indien er ruimte is binnen de taakstelling, via SPD een dienstverband, en
3. het rijk stelt hiervoor, via het Participatiebudget, geld beschikbaar.

De taakstelling ziet er, cumulatief, voor de komende jaren als volgt uit:

	2019	2020	2021	2022	2023
Taakstelling	4	5	6	7	8
Realisatie	4				

#### Het financieel kader

In de meicirculaire 2019 is door het Rijk het meerjarig kader gegeven voor de uitvoering van de Participatiewet tot en met 2024. Hiervoor worden door het Rijk de volgende bedragen begroot:

	2020	2021	2022	2023	2024
BUIG	3.274.086	3.376.733	3.451.906	3.505.956	3.505.956
Participatie	2.203.601	2.137.807	2.039.510	1.916.142	1.813.381



# 4. De scenario's

In dit hoofdstuk werken we de verschillende scenario's verder uit. Bij de verschillende scenario's brengen we steeds de voor- en nadelen in kaart en welke risico's we zien. We sluiten elke keer af met een advies.

## Inkomensvoorziening

In het kader van de Participatiewet voorzien we inwoners van een inkomen als ze daar niet zelfstandig in kunnen voorzien of in onvoldoende mate. Het gaat hierbij om de volgende taken:

- Uitkeringen voor levensonderhoud;
- Uitkeringen voor bijzondere, noodzakelijk uitgaven (het zgn. minimabeleid), en
- Terugvordering en verhaal.

Daaraan koppelen we in deze paragraaf de taken op het gebied van:

- Bezwaar en beroep;
- Handhaving, en
- Inburgering en statushouders.

## Uitkeringen voor levensonderhoud

De gemeente verstrekt de volgende uitkeringen:

- Bijstand;
- IOAW-uitkering (Inkomensvoorziening oudere en gedeeltelijk arbeidsongeschikte werkloze werknemers);
- IOAZ-uitkering (Inkomensvoorziening oudere en gedeeltelijk arbeidsongeschikte gewezen zelfstandigen), en
- Bbz-uitkering (Besluit bijstandsverlening zelfstandigen 2004).

Omdat we de uitvoering van de Bbz hebben uitbesteed aan ROZ Twente, en daar op dit moment geen aanpassing in willen doen, gaat het in dit onderdeel alleen om uitvoering van de bijstand, IOAW en IOAZ.

De uitvoering hiervan vindt nu plaats bij de gemeente Almelo. Voor de toekomst zien we, gegeven de uitgangspunten en het feit dat inkomensvoorziening wettelijk gezien alleen door een gemeente of een GR uitgevoerd mag worden, 2 scenario's:

- Uitvoering door Noaberkracht
- Uitvoering in samenwerking met andere gemeenten.

Uitvoering door Noaberkracht		
Voordelen	Nadelen	Risico's
Integrale uitvoering sociaal domein	Geen infrastructuur	Kwetsbaarheid door kleine doelgroep
Directe sturing	Kwetsbaar	
Dichtbij		
Uitvoering in samenwerking met andere gemeenten		
Voordelen	Nadelen	Risico's
Minder kwetsbaar in uitvoering	Geen kennis lokale situatie (geldt niet voor Almelo)	De kwaliteitseisen aan de uitvoering worden in de samenwerking bepaald
Gedeelde infrastructuur	Op afstand	
Behoud specialismen	Minder directe sturing	

# 4. De scenario's

## Afweging

Gezien ons uitgangspunten dat we zoveel als mogelijk tot een integrale uitvoering in het sociaal domein willen komen en de uitvoering dichtbij gaan we de inkomensvoorziening uitvoeren in Noaberkracht.

Tegelijkertijd moeten we onze ogen, zelfs als we komen tot samenwerking in Noaberkracht met de gemeente Tubbergen, niet sluiten dat we door onze schaalgrootte kwetsbaar zijn in de uitvoering van deze taken. Zoals ook al op pagina 14 geschreven kun je ook een onderscheid maken in front- en backofficetaken. De frontofficetaken organiseren we dan dichtbij, in onze gemeente en vanuit Noaberkracht. In de backofficetaken, zoals de uitkeringsadministratie, zoeken we samenwerking met andere gemeenten. Datzelfde geldt ook voor de ondersteunende taken als terugvordering & verhaal en bezwaar en beroep.

We kiezen hierin dus voor een hybride model waarin we de frontofficetaken vanuit Noaberkracht uitvoeren en voor de backofficetaken samenwerking zoeken met andere gemeenten.

## Het minimabeleid

De gemeente kent de volgende minimaregelingen:

- Individuele studietoelage
- Kwijtschelding gemeentelijke belastingen
- Afvalregeling medisch afval
- Bijzondere bijstand
- Individuele inkomensvoorziening
- Regeling maatschappelijke participatie
- Stichting leergeld
- Schulddienstverlening
- Collectieve ziektekostenverzekering

Deze regelingen worden op dit moment, uitgezonderd kwijtschelding gemeentelijke belastingen, afvalregeling medisch afval, stichting leergeld, schulddienstverlening en de collectieve ziektekostenverzekering, uitgevoerd door de gemeente Almelo. Voor de toekomstige uitvoering van deze regelingen zien we dezelfde 2 scenario's als bij uitkeringen voor levensonderhoud:

Uitvoering door Noaberkracht		
Voordelen	Nadelen	Risico's
Integrale uitvoering sociaal domein	Geen infrastructuur	Kwetsbaarheid door kleine doelgroep
Directe sturing	Kwetsbaar	
Dichtbij		
Uitvoering in samenwerking met andere gemeenten		
Voordelen	Nadelen	Risico's
Minder kwetsbaar in uitvoering	Geen kennis lokale situatie	De kwaliteitseisen aan de uitvoering worden in de samenwerking bepaald
Gedeelde infrastructuur	Op afstand	
Behoud specialismen	Minder directe sturing	

## 4. De scenario's

### **Afweging**

Ook in de afweging gelden dezelfde argumenten als bij het onderdeel uitkeringen voor levensonderhoud. Eén van de uitgangspunten is dat we een integrale uitvoering willen in het sociaal domein. Daarnaast willen we dat de uitvoering dichtbij plaatsvindt. Juist dit onderdeel vraagt om uitvoering dichtbij omdat hierin veel raakvlakken zitten met de uitvoering van de Wmo maar ook, gezien de aard van de minimaregelingen, het jeugdbeleid.

We kiezen dus ook op dit onderdeel voor een hybride uitvoeringsmodel waarin we de frontofficetaken vanuit Noaberkracht laten uitvoeren en voor de backofficetaken samenwerking zoeken met andere gemeenten.

### **Specialismen**

#### **Terugvordering & verhaal**

Deze taak kent een dermate grote samenhang met de taken uitkering voor levensonderhoud en de minimaregelingen, dat een andere wijze van uitvoering dan bij deze taken geen reële optie is.

We kiezen dus voor deze taken ook voor het hybride uitvoeringsmodel waarin de frontofficetaken uitgevoerd worden in Noaberkracht en we voor de backofficetaken samenwerking zoeken met andere gemeenten.

### **Bezwaar en beroep**

De taak bezwaar en beroep wordt op dit moment deels uitgevoerd door de gemeente Almelo en deels door Noaberkracht. De feitenverzameling en de voorbereiding van de bezwaarcommissie vindt plaats in Almelo. De bezwaarcommissie en verder besluitvorming vindt plaats in Noaberkracht.

Deze taak is dermate nauw verbonden met de uitvoering, dat een andere wijze van uitvoering van deze taak dan de uitkeringstaken feitelijk geen reële optie is. De taak bezwaar en beroep volgt daarom het toekomstige uitvoeringsmodel van de uitkeringstaken.

### **Handhaving**

Ook deze taak kent een grote samenhang met de taken uitkering voor levensonderhoud en de minimaregelingen. Deze taak volgt dus ook het uitvoeringsmodel van de uitkeringstaken. Daar komt nog bij dat handhaving in alle onderdelen van deze taken is verweven.

Daarnaast laten we een aantal controletaken en de opsporingstaken uitvoeren door de Sociale Recherche Twente (SRT). Dat laten we straks in een nieuw uitvoeringsmodel nog steeds daar plaatsvinden.

### **Inburgering en statushouders**

Inburgering is op dit moment een verantwoordelijkheid van de inburgeraar zelf. Daar speelt de gemeente geen rol in. Dat gaat veranderen in de nieuwe Wet Inburgering per 1 januari 2021 (naar verwachting). We gaan het komend jaar nog verder uitwerken op welke wijze we uitvoering gaan geven aan deze nieuwe verantwoordelijkheden.

De taakstelling die we hebben op het gebied van statushouders wordt op dit moment al uitgevoerd door Noaberkracht. Dat laten we zo.

# 4. De scenario's

## Re-integratie en participatie

De belangrijkste opdracht in de Participatiewet is om inwoners, met of zonder arbeidsbeperking, die werkloos zijn ondersteuning te bieden bij het verkrijgen van passende arbeid. Hierin maken we een onderscheid in taken op het gebied van re-integratie en taken op het gebied van participatie.

### Re-integratie

Onder re-integratie verstaan we: Het bieden van een geheel aan maatregelen dat erop gericht is om de werkloze inwoner terug te laten keren in het arbeidsproces in een voor hem of haar zo passend mogelijke werkomgeving.

Op dit moment wordt deze taken uitgevoerd door de gemeente Almelo. Het beschut werk en het doelgroepenregister worden uitgevoerd door SPD.

Gezien de uitgangspunten zien we voor de toekomstige uitvoering van re-integratie 3 scenario's:

1. Uitvoering door Noaberkracht
2. Uitvoering in samenwerking met andere gemeenten
3. Uitvoering door SPD

Uitvoering door Noaberkracht		
Voordelen	Nadelen	Risico's
Integrale uitvoering sociaal domein	Geen infrastructuur	Kwetsbaarheid door kleine doelgroep
Directe sturing	Kwetsbaar	
Dichtbij		

Uitvoering in samenwerking met andere gemeenten		
Voordelen	Nadelen	Risico's
Minder kwetsbaar in uitvoering	Geen kennis lokale situatie (geldt niet voor Almelo)	De kwaliteitseisen aan de uitvoering worden in de samenwerking bepaald
	Op afstand	
	Minder directe sturing	
Uitvoering door SPD		
Voordelen	Nadelen	Risico's
Dichtbij en kennis van de doelgroep	Geen integrale uitvoering sociaal domein (m.n. inkomensvoorziening)	Afstemming werkgeversbenadering
Doelgroepenregister en Beschut werk	Minder directe sturing	Kwetsbaarheid door kleine doelgroep

### Afweging

Gezien onze uitgangspunten dat we zoveel als mogelijk tot een integrale uitvoering in het sociaal domein willen komen en de uitvoering dichtbij, gaan we re-integratie uitvoeren in Noaberkracht.

Tegelijkertijd realiseren wij ons dat juist voor de doelgroepen met een grote afstand tot de arbeidsmarkt specialistische begeleiding nodig is. Deze kopen we in omdat we door onze schaalgrootte zelf niet over dit specialisme beschikken en niet de infrastructuur daarvoor hebben.

# 4. De scenario's

## Participatie

Onder participatie verstaan we: Het bieden van een geheel aan maatregelen dat erop gericht is om een inwoner weer actief te laten deelnemen aan de samenleving.

We realiseren ons dat er in de Participatiewet een doelgroep is waarbij het hoogste bereikbare doel naar alle waarschijnlijkheid actieve deelname aan de samenleving is. Deze doelgroep heeft een grote, en wellicht zelfs onoverbrugbare, afstand tot de arbeidsmarkt. Om die reden, en gezien de uitgangspunten, zien we voor de toekomstige uitvoering van participatie maar 1 realistisch scenario, nl. uitvoering door Team Ondersteuning & Zorg (TOZ) in Noaberkracht.

Dit betekent echter niet dat we deze doelgroep helemaal los laten vanuit de Participatiewet. In overleg met TOZ zullen we periodiek elk lid van deze doelgroep screenen en herbeoordelen op groei in de arbeidsmogelijkheden. Uiteindelijk kan dit alsnog resulteren, door inzet van re-integratie-instrumenten, in toeleiding naar de arbeidsmarkt.

## Werkgeversbenadering

Onder werkgeversbenadering verstaan we: Als een deskundige en faciliterende organisatie optreden wanneer ondernemers zich met werkzoekenden uit de doelgroepen willen verbinden.

In de werkgeversbenadering werken we met andere gemeenten en het UWV samen in de arbeidsmarktregio Twente en meer specifiek in de subregio Almelo. In de werkgeversbenadering gaan we uit van de mogelijkheden van het werkloze individu. Het is dus geen "vacaturejagen" maar maatwerk voor de werkloze inwoner.

Gezien de uitgangspunten zien we voor de toekomstige uitvoering van de werkgeversbenadering 3 scenario's:

1. Uitvoering door Noaberkracht
2. Uitvoering in samenwerking met andere gemeenten
3. Uitvoering door SPD

Uitvoering door Noaberkracht		
Voordelen	Nadelen	Risico's
Integrale uitvoering sociaal domein	Geen kennis en ervaring	Kwetsbaarheid door kleine doelgroep
Directe sturing	Kwetsbaar	
Dichtbij		
Samenwerking met bedrijfsconsulenten Noaberkracht		

## 4. De scenario's

Uitvoering in samenwerking met andere gemeenten		
Voordelen	Nadelen	Risico's
Minder kwetsbaar in uitvoering	Geen kennis lokale situatie (geldt niet voor Almelo)	De kwaliteitseisen aan de uitvoering worden in de samenwerking bepaald
	Minder directe sturing	Op afstand
Uitvoering door SPD		
Voordelen	Nadelen	Risico's
Dichtbij en kennis van de doelgroep	Geen integrale uitvoering sociaal domein (m.n. inkomensvoorziening)	Afstemming werkgeversbenadering
	Minder directe sturing	Kwetsbaarheid door kleine doelgroep

### Afweging

Gezien onze uitgangspunten dat we zoveel als mogelijk tot een integrale uitvoering in het sociaal domein willen komen en samen willen werken met bedrijven en organisaties gaan we de werkgeversbenadering uitvoeren in Noaberkracht.

Omdat we onderdeel zijn van de arbeidsmarktregio Twente werken we daarin natuurlijk wel samen met de gemeenten in de subregio Almelo. Met hen maken we jaarlijks ook afspraken over de werkgeversbenadering en welke resultaten we willen behalen.

### Aandachtspunt

Een aandachtspunt is de ontwikkeling van het concept Noaberhoes. In 2017/2018 is dit concept ontwikkeld maar nooit tot uitvoering gekomen. Het is een concept voor een algemene voorziening in de gemeente die een startplek biedt voor activering, arbeidsparticipatie, taal-werkstages en inburgering. Daarnaast kan het ook onderdak bieden aan beschermt werk en arbeidsmatige dagbesteding. Hiermee zou invulling gegeven worden aan één van de geformuleerde uitgangspunten, nl. het toekomstig uitvoeringsmodel moet een doorlopende leer- en werklijn bieden voor alle doelgroepen in de Wsw en Pw. Daarnaast geeft het ook invulling aan een ander geformuleerd uitgangspunt, nl. dat de gemeente wil sturen op een integraal resultaat. Het kan immers ook nog een faciliteit bieden voor inwoners die een beroep doen op een Wmo-voorziening. Het concept Noaberhoes vraagt nog wel nadere uitwerking en actualisering en zeker als we hierin ook willen samenwerken met de gemeente Tubbergen.

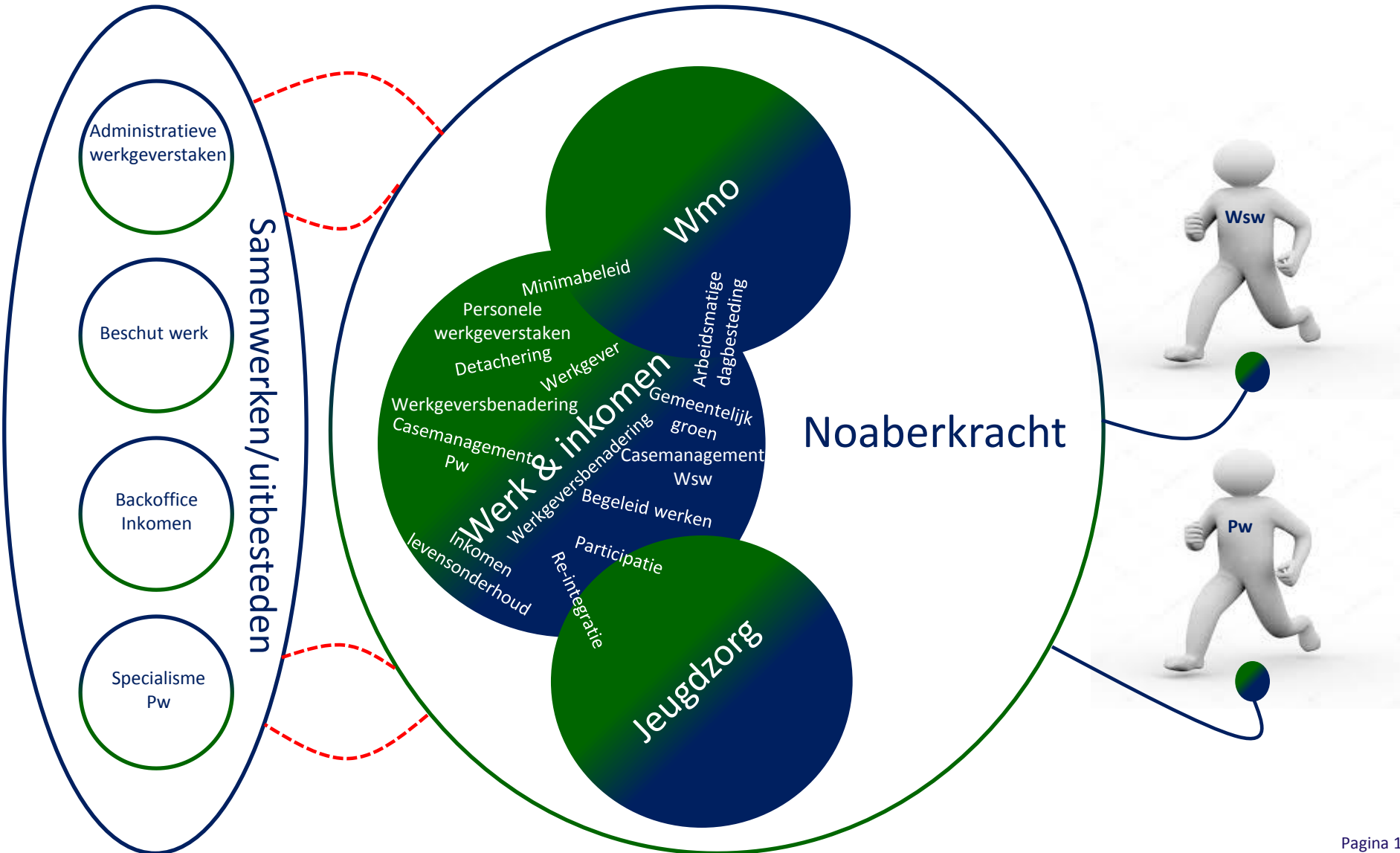
### Conclusie

In dit hoofdstuk hebben we voor de verschillende onderdelen van de Pw scenario's geschetst voor een toekomstig uitvoeringsmodel. Hieruit blijkt, gegeven het kader en de uitgangspunten en de voor- en nadelen én risico's wegende, dat we veel van deze taken, en zeker als we daarin samenwerken met de gemeente Tubbergen, kunnen uitvoeren vanuit Noaberkracht.

Tegelijkertijd realiseren we ons ook dat, zelfs als we samenwerken in Noaberkracht, we op onderdelen nog steeds te klein zijn voor een duurzame uitvoering van een aantal (deel) taken. Hiervoor moeten en willen we samenwerken met andere gemeenten en soms zullen we dat uitbesteden aan de markt.

Gegeven deze conclusie, maken we in het volgende hoofdstuk een schets van het toekomstig uitvoeringsmodel voor de Wsw en Pw in Dinkelland

# 5. Het uitvoeringsmodel



# 5. Het uitvoeringsmodel

Op de vorige pagina is het toekomstig uitvoeringsmodel beeldend weergegeven. Hierna voorzien we het model van verdere toelichting.

## a. Noaberkracht – Eén toegang

De toegang voor alle zorg-, hulp- en ondersteuningsvragen op het gebied van de Pw organiseren we in en vanuit Noaberkracht. Hiermee sluit het aan op de inmiddels in gang gezette ontwikkeling in Noaberkracht naar één toegang voor het sociaal domein. In het plan hiervoor is dat schematisch als volgt weergegeven:



Dit betekent dat alle contactmomenten met onze Pw'ers verzorgd worden door de consulent P-wet.

Door het zo te organiseren wordt nauw aangesloten bij de geformuleerde uitgangspunten voor het toekomstig uitvoeringsmodel. Er ontstaat een doorlopende leer- en werklijn voor de doelgroep en er is sprake van een integrale uitvoering in het sociaal domein. In de toegang werken de consulenten Jeugdwet, Wmo en P-wet nl. nauw samen. Daarnaast is er sprake van uitvoering dichtbij (ook één van de geformuleerde uitgangspunten).

De werkgeversbenadering laten we door een werkgeversadviseur uitvoeren in en vanuit Noaberkracht. De werkgeversadviseur werkt daarin nauw samen met de consulent P-wet. Tegelijkertijd werkt de werkgeversadviseur ook nauw samen met de bedrijfsconsulenten van Noaberkracht. We gaan onderzoeken waar we deze functie het best kunnen organiseren, dichtbij de consulent P-wet of dichtbij de bedrijfsconsulenten.

## b. Samenwerken of uitbesteden

In de backofficetaken inkomen en de specialistische taken Pw willen we ook samenwerken met andere gemeenten. Daarvoor gaan we komende gesprekken voeren met een aantal regiogemeenten die op dit moment nog zelfstandig uitvoering geven aan deze taken.



# 6. Financiën

In dit hoofdstuk werken we de financiële implicaties uit van het toekomstig uitvoeringsmodel. Dit doen we nog niet op detailniveau omdat in de keuzes die hiervoor zijn gemaakt nog veel uitwerkingsvraagstukken zitten. Deze werken we verder uit in het inrichtingsplan dat we straks, nadat er besluiten zijn genomen over de voorliggende scenario's, gaan opstellen.

In de nota Perspectief uitvoering Wsw en Pw is beschreven dat het bestaande financieel kader het uitgangspunt is voor het toekomstig uitvoeringsmodel. Daarom gebruiken we hiervoor de bedragen zoals deze op dit moment in de meerjarenbegroting van de gemeente zijn verwerkt. Deze kunnen echter wel afwijken van bedragen zoals hiervoor in deze businesscase opgenomen. In de septembercirculaire 2019 van de rijksoverheid zijn nl. nieuwe ramingen verwerkt voor de komende jaren die op dit moment nog niet zijn verwerkt in de meerjarenbegroting van de gemeente. Daarnaast kan ook de jaarrekening 2019 nog gevolgen hebben voor de meerjarenbegroting zoals nu (december 2019) is vastgesteld.

In de meerjarenbegroting van de gemeente zijn voor de uitvoering van de Wsw en de Pw de volgende bedragen opgenomen:

Participatiewet					
Kosten Almelo	567.357	567.357	567.357	567.357	567.357
<b>Totaal Pw</b>	<b>567.357</b>	<b>567.357</b>	<b>567.357</b>	<b>567.357</b>	<b>567.357</b>

De uitvoeringskosten voor de Pw zoals opgenomen in het overzicht zijn gebaseerd op de bestaande kostenverdeelsleutel in Noaberkracht (Dinkelland 56% en Tubbergen 43%). Indien in een toekomstig uitvoeringsmodel, waarin ook samengewerkt wordt met de gemeente Tubbergen, gekozen wordt voor een niet ongebruikelijke kostenverdeling op basis van het aantal uitkeringen, dan kan de bijdrage wijzigen voor de gemeente Dinkelland.

Naast de kosten voor de uitvoering van de Wsw en Pw zijn in de meerjarenbegroting ook nog de volgende bedragen opgenomen voor re-integratie en participatie:

Re-integratie & participatie	2020	2021	2022	2023	2024
Trajecten	289.225	289.225	289.225	289.225	289.255
Kinderopvang	4.770	4.770	4.770	4.770	4.770
<b>Totaal re-integratie &amp; participatie</b>	<b>293.995</b>	<b>293.995</b>	<b>293.995</b>	<b>293.995</b>	<b>293.995</b>