

Programmabegroting  
2015





# Programmabegroting 2015

**Concept**

Versie 0.1 , 25-02-2014

## Voorwoord

Hierbij presenteren wij u de programmabegroting van Veiligheidsregio Twente, voor het dienstjaar 2015. In de programmabegroting zijn de ambities van de organisatie beschreven langs een drietal “W-vragen”: wat willen we bereiken, wat doen we ervoor en wat gaat het kosten. Deze vragen zijn kernachtig beantwoord. U treft dus geen volledige opsomming van taken aan, maar een uiteenzetting van de speerpunten van beleid voor het jaar 2015.

De organisatie onderscheidt een viertal programma's: Multidisciplinaire onderwerpen, Brandweer, GHOR, en Gemeenten. Deze indeling sluit aan op de structuur van de organisatie. De vier programma's tezamen omvatten in totaal 7 ambities. Ze zijn beschreven op een wijze die past bij het ontwikkelingsstadium van de desbetreffende kolom. De ambities zijn zoveel mogelijk SMART-geformuleerd. Dit maakt het mogelijk om verantwoording af te leggen over het resultaat en waar nodig bij te sturen. De wettelijke taken worden op een innovatieve wijze uitgevoerd.

Veiligheidsregio Twente bevindt zich in turbulente tijden. De organisatie richt zich op de kwaliteitseisen die de nieuwe wet stelt. Daarnaast spelen diverse landelijke ontwikkelingen zoals de discussie over de toekomst van de meldkamer, de gevolgen voor de VRT van één nationale politie en de organisatie van het gemeentelijke aandeel bij crises. In 2015 zal nadere invulling plaatsvinden van de opgelegde bezuinigingen hetgeen consequenties zal hebben voor onze ambities. In hoofdstukken 5 en 6 worden actuele financiële consequenties toegelicht. Uiteraard informeren wij u bijtijds over de ontwikkelingen die de plannen in de voorliggende begroting mogelijkkerwijs kunnen doorkruisen.

Voor de uitvoering van de programma's vragen wij een bijdrage van €41,2 mln. Deze is ten opzichte van de primitieve begroting van het dienstjaar 2014 verhoogd met c.a. €1,3 mln. Een verdere toelichting hierop is gegeven in paragraaf 6.4.

Enschede, 5 maart 2014

Het dagelijks bestuur van Veiligheidsregio Twente

# Inhoudsopgave

Voorwoord .....	4
Inhoudsopgave .....	5
<b>1 Inleiding .....</b>	<b>6</b>
1.1 Programmabegroting van de VRT .....	6
1.2 Leeswijzer.....	6
<b>2 Vaststelling .....</b>	<b>8</b>
<b>3 Veiligheidsregio Twente.....</b>	<b>9</b>
3.1 Wie is Veiligheidsregio Twente?.....	9
3.2 Missie en visie Veiligheidsregio Twente .....	10
3.3 Wat doet Veiligheidsregio Twente? .....	10
3.4 De organisatie .....	11
<b>4 Toelichting op de programma's.....</b>	<b>12</b>
4.1 Programma Multidisciplinaire onderwerpen.....	12
4.1.1 Overzicht van lasten en baten .....	15
4.2 Programma Brandweer.....	16
4.2.1 Overzicht van lasten en baten .....	21
4.3 Programma GHOR .....	22
4.3.1 Overzicht van lasten en baten .....	24
4.4 Programma Gemeenten .....	25
4.4.1 Overzicht van lasten en baten .....	26
<b>5 Paragrafen.....</b>	<b>27</b>
5.1 Weerstandsvermogen.....	27
5.1.1 Incidentele weerstandscapaciteit .....	28
5.1.2 Structurele weerstandscapaciteit .....	28
5.1.3 Risico's.....	28
5.2 Onderhoud kapitaalgoederen .....	32
5.3 Bedrijfsvoering .....	33
5.4 Verbonden partijen .....	34
5.5 Financiering.....	36
5.6 Rechtmatigheid.....	37
<b>6 Financiële begroting 2014.....</b>	<b>38</b>
6.1 Overzicht van baten en lasten en de toelichting .....	38
6.2 Financiële uitgangs- en aandachtspunten .....	38
6.3 Meerjarenraming 2015-2018 .....	41
6.4 Specificatie stijging gemeentelijke bijdrage .....	42
Productenmatrix.....	43
Lijst met afkortingen.....	45
Gemeentelijke bijdrage 2015 (opbouw en specificatie per programma) .....	46
Overzicht baten en lasten voor resultaatbestemming.....	48

# 1 Inleiding

## 1.1 Programmabegroting van de VRT

Sinds het dienstjaar 2005 stellen gemeenschappelijke regelingen een programmabegroting op. Ze volgen hiermee de richtlijnen van het ministerie van Binnenlandse Zaken en Koninkrijksrelaties (BZK) dat *het Besluit Begroting en Verantwoording provincies en gemeenten* (BBV) met ingang van 2005 voor gemeenschappelijke regelingen van toepassing heeft verklaard.

De programmabegroting omvat het geheel van taken en activiteiten van Veiligheidsregio Twente (VRT). Ze heeft een kaderstellende functie: ze wijst gelden toe aan programma's en autoriseert de besteding van die gelden. Op deze wijze ondersteunt ze het algemeen bestuur van de VRT bij de uitvoering van zijn sturende en controlerende taak.

## 1.2 Leeswijzer

In de inleidende hoofdstukken 1 en 2 staan de inhoud en de achtergronden van de programmabegroting beschreven, aangevuld met een samenvatting en het door het DB aan het AB voorgelegde besluit ter vaststelling. Ook hoofdstuk 3 heeft een inleidend karakter: het schetst een beeld van Veiligheidsregio Twente en haar taken en ambities.

De beleidsbegroting omvat programma's en paragrafen. In de programma's (hoofdstuk 4) wordt ingegaan op de maatschappelijke effecten en de manier waarop Veiligheidsregio Twente die effecten wil realiseren. Dit gebeurt aan de hand van de, door BBV verplichte, volgende vragen:

1. Waar willen we bereiken?
2. Wat doen we er voor?
3. Wat gaat het kosten?

De eerste vraag betreft het beoogde maatschappelijke effect, dat kan worden vertaald in één of meerdere algemene beleidsdoelstellingen. Dit wordt uitgewerkt in een programma. De tweede vraag gaat in op activiteiten in termen van de 'output-/outcomegegevens' die nodig zijn voor het bereiken van het beoogde maatschappelijke effect. De derde vraag heeft betrekking op de baten en lasten die aan het programma worden toegewezen om de gewenste effecten te bereiken.

Hoofdstuk 5 behandelt het weerstandsvermogen, het onderhoud van kapitaalgoederen, de bedrijfsvoering, de verbonden partijen, de financieringsfunctie en de rechtmatigheid.

Hoofdstuk 6 behandelt de financiële begroting. De financiële begroting geeft een overzicht van baten en lasten voor 2015 en de meerjarenraming 2015-2018. Door vaststelling autoriseert het algemeen bestuur het dagelijks bestuur om het doen van uitgaven voor realisatie van de programma's.

Het overzicht van baten en lasten, de financiële uitgangs- en aandachtspunten bij de begroting 2015 en de meerjarenraming 2015-2018 vormen samen het deel van de programmabegroting dat ten grondslag ligt aan de controle van de rechtmatigheid en het oordeel over het getrouwe beeld van de jaarrekening door de accountant. Onderstaand het overzicht van lasten en baten voor het jaar 2015.

<b>Programma</b>	<b>Lasten*</b>	<b>Baten*</b>	<b>Saldo</b>	<b>Per inwoner**</b>
Veiligheidsbureau	€ 2.067.297	€ 1.573.788	€ 493.509	€ 0,79
Brandweer	€ 45.622.969	€ 5.624.488	€ 39.998.481	€ 63,84
GHOR	€ 1.653.247	€ 906.238	€ 747.009	€ 1,19
Gemeenten	€ 246.811	€ 238.749	€ 8.062	€ 0,01
<b>Totaal</b>	<b>€ 49.590.324</b>	<b>€ 8.343.263</b>	<b>€ 41.247.061</b>	<b>€ 65,84</b>

\* betreft de som van alle lasten en baten op productniveau/ projectniveau

\*\* aantal inwoners per 1-1-2014 is geraamd op 626.495

noot: in het totaal van baten zit een bedrag van €2.519.256,- begrepen aan financiële taakstellingen. Hieraan moet nog invulling worden gegeven. Deze taakstellingen zijn voornamelijk als volgt ontstaan:

- Traject regionalisering brandweer € 1.911.239,-
- Korting BDUR € 283.560,-
- Besluit DB om prijsindex taakstellend op te vangen € 293.272,-
- Overige bestaande knelpunten € 31.185,-

## 2 Vaststelling

Het algemeen bestuur van Veiligheidsregio Twente, dient de programmabegroting 2015 als geheel vast te stellen. Daarmee autoriseert het algemeen bestuur het dagelijks bestuur tot het doen van de in de programmabegroting opgenomen uitgaven en investeringen, respectievelijk tot het realiseren van opbrengsten. Tevens wordt daarmee de opdracht aan het dagelijks bestuur gegeven om, het daaraan ten grondslag liggende beleid en de paragrafen uit te voeren. Door tussentijdse rapportages en de jaarstukken vindt de verantwoording plaats.

Het algemeen bestuur van Veiligheidsregio Twente;  
Gelezen het voorstel van het dagelijks bestuur van 5 maart 2014;

### BESLUIT

#### tot vaststelling van:

- a. programmabegroting 2015
- b. het overzicht gemeentelijke bijdrage begroting 2015 (zie bijlage 3), met dien verstande dat het totaal genoemde bedrag zoals genoemd in deze bijlage (€ 41.247.061,-) in principe ongewijzigd zal blijven.

De programmatotalen kunnen nog wijzigen door een veranderde kostentoerekening van apparaatskosten. Deze technische wijzigingen zullen zijn doorgevoerd in de productenraming 2015 die in december 2014 verschijnt. De gemeentelijke bijdrage verandert hierdoor niet.

#### en neemt kennis van:

- c. de in de paragrafen genoemde risico's en de hiervoor binnen de begrotingen van deelnemende gemeenten eventueel te treffen voorzieningen.

Aldus vastgesteld in de openbare vergadering van het algemeen bestuur van Veiligheidsregio Twente van 29 juni 2014.

Het algemeen bestuur van Regio Twente,  
de secretaris,

de voorzitter,

H.G.W. Meuleman

P.E.J. den Oudsten



## 3 Veiligheidsregio Twente

### 3.1 Wie is Veiligheidsregio Twente?

Veiligheidsregio Twente (VRT) is een samenwerkingsverband van hulpverleningsdiensten en de veertien gemeenten in Twente. De samenwerking is gestoeld op de Wet Veiligheidsregio's en de Wet Gemeenschappelijke Regelingen. De organisatie is met ingang van 1 januari 2011 een zelfstandige entiteit. Tot en met 2010 maakte zij als Hulpverleningsdienst onderdeel uit van het meervoudige samenwerkingsverband Regio Twente.

Veiligheidsregio Twente heeft een algemeen bestuur dat bestaat uit de burgemeesters van Twente. Het dagelijks bestuur bestaat uit de vijf burgemeesters die een cluster vertegenwoordigen.

Voor de ondersteuning van het bestuur is er de Veiligheidsdirectie, die bestaat uit de commandant brandweer, de vertegenwoordiger van Politie Nederland, de directeur PG en de coördinerend gemeentesecretaris. Voorzitter van de Veiligheidsdirectie is de secretaris van het bestuur.

De basis voor de ambtelijke organisatie wordt gevormd door vier kolommen: brandweer, politie, GHOR en gemeenten, die als zelfstandige organisatieonderdelen verantwoordelijk zijn voor de uitvoering van de wettelijke taken en onder de verantwoordelijkheid van het regionale bestuur multidisciplinair innovatief samenwerken. De kolommen en andere veiligheidspartners staan garant voor een kwalitatief goede mono disciplinaire taakuitvoering en programmatische multidisciplinaire aanpak. De multidisciplinaire taken staan onder regie van het Veiligheidsbureau.

Met ingang van 1 januari 2013 is de brandweer Twente geregionaliseerd en start de nieuwe organisatie voor brandweertzorg en hulpverlening als onderdeel van de Veiligheidsregio Twente.

Door het algemeen bestuur is besloten om bij de inwerkingtreding van de Nationale politie en daarmee het wegvallen van de functie van het Regionaal College, de regionale samenwerking op het terrein van integrale veiligheidszorg bestuurlijk te laten aansluiten op de overleg- en besluitvormingsstructuren van de Veiligheidsregio Twente (VRT). Door deze constructie zullen de verbindingen tussen sociale en fysieke veiligheid verder versterkt worden waardoor het brede domein van veiligheid van de burgemeester vanuit één organisatie bediend kan worden.

Om daadwerkelijk te komen tot meer veiligheid zet de VRT in op samenwerking en innovatie. Ontwikkelingen op gebied van bestuur, netwerken, technologie, economie, social media zijn aan de orde van de dag. Daar komt bij dat de belangrijkste veiligheidspartners van de VRT; gemeenten, brandweer, GHOR en politie op dit moment volop in verandering zijn. Opschaling en reorganisatie zijn actuele thema's. Steeds vaker geldt dat er met minder capaciteit, hetzelfde veiligheidsniveau moet worden gerealiseerd.

Met deze context als gegeven kiest de VRT als netwerkpartner voor een positie om publieke en private partners en kennisinstellingen rond het thema veiligheid en innovatie bijeen te brengen en vernieuwing mogelijk te maken ten gunste van 'meer' veiligheid en een hoger maatschappelijk rendement.

Samenwerking met bedrijfsleven en kennisinstututen is daarbij het uitgangspunt. De VRT participeert hierbij als 'spin in het web' en vervult verschillende rollen; coördinator, facilitator, adviseur, opdrachtnemer. Het aanjagen van innovatie en samenwerking moet leiden tot nieuwe activiteiten en faciliteiten op het gebied van veiligheid in Twente.

### 3.2 Missie en visie Veiligheidsregio Twente

De visie voor de komende jaren is neergelegd in het visiedocument "Samen werken aan een Veilig Twente". Het idee van een gezamenlijke aanpak staat dan ook centraal in de visie. Hierbij moet niet alleen worden gedacht aan de samenwerking tussen de sterke kolommen (brandweer, GHOR, politie, gemeenten). Er wordt ook gestreefd naar het tot stand brengen van een efficiënte, duurzame en innovatieve samenwerkingsvorm met andere partners in veiligheid, zoals waterschap, Defensie, Openbaar Ministerie en provincie.

Veiligheidsregio Twente wil verder deskundige medewerkers laten samenwerken vóór, tijdens en na een ramp of crisis. Betere coördinatie van mensen, middelen en talenten betekent echter niet automatisch een 'hogere' veiligheidsniveau. Wel is het onze ambitie om te komen tot 'meer' veiligheid. Met de beschikbare mensen en middelen wordt niet alleen gestreefd naar een kleiner risico van bekende bestaande risico's, maar het beheersen en bestrijden van andere en nieuwe risico's krijgt ook de aandacht.

Verder is in de visie benadrukt dat een veilig en gezond leven voor de inwoners van Twente de verantwoordelijkheid van alle betrokkenen is. Van publieke instellingen en organisaties, maar evengoed van private partners en burgers.

### 3.3 Wat doet Veiligheidsregio Twente?

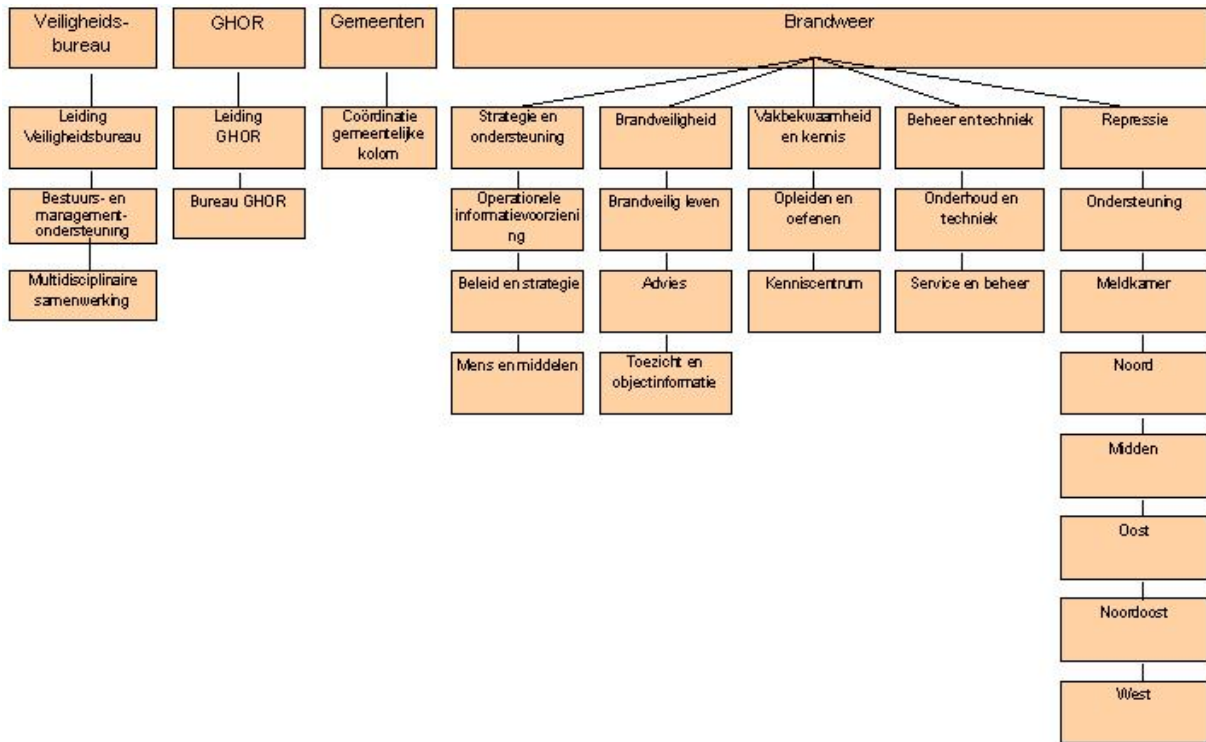
Veiligheidsregio's voeren taken uit op het gebied van brandweezorg, rampenbestrijding, crisisbeheersing, geneeskundige hulpverlening bij ongevallen en rampen en handhaving van de openbare orde en veiligheid. Deze taken zijn bij wet opgedragen.

De taken en ambities die vragen om een multidisciplinaire aanpak is beschreven in het visiedocument "Samen werken aan een Veilig Twente". Onderstaand een opsomming daarvan:

1. *Risicobeheersing en risicocommunicatie*
2. *Verbeterde informatievoorziening*
3. *Partnerschap en grensoverschrijdende samenwerking*
4. *Dichter bij de burger en ondernemers*
5. *Efficiency door integrale en innovatieve aanpak*
6. *Meldkamer*
7. *Professionalisering en kwaliteitszorg*
8. *Beleidsplan, crisisplan en andere plannen*
9. *Opleiden, oefenen en operationele organisatie*
10. *Efficiency bij inkoop en beheer van materieel*

### 3.4 De organisatie

Het organogram van de ambtelijke organisatie Veiligheidsregio Twente ziet er als volgt uit:



Het aantal fte's en het aantal vrijwilligers in de begroting 2015 is als volgt verdeeld over de programma's:

Programma	Aantal fte	Aantal vrijwilligers
Brandweer	307,43	715
GHOR	8,80	
Veiligheidsbureau	14,70	
Gemeenten	2,00	
<b>Totaal</b>	<b>332,93</b>	<b>715</b>

## 4 Toelichting op de programma's

### 4.1 Programma Multidisciplinaire onderwerpen

<b>Portefeuillehouder</b> : P.E.J. Den Oudsten <b>Programmamanager</b> : H.G.W. Meuleman
<b>Toelichting op het programma</b>
Op basis van de Wet Veiligheidsregio's geeft het Veiligheidsbureau inhoud aan de multidisciplinaire samenwerking op het gebied van de voorbereiding op de rampenbestrijding en crisisbeheersing. Het lokale bestuur is primair verantwoordelijk voor het veiligheidsbeleid. Daardoor is het lokaal bestuur een belangrijke partner van de Veiligheidsregio's. Veiligheid is niet alleen de verantwoordelijkheid van de overheid. Private partners, maatschappelijke organisaties en burgers worden actief betrokken bij de uitvoering van de taken van de VRT.
<b>Missie en visie</b>
In de visienota 'Samen werken aan een veilig Twente' (2010) is een zestal ambities geformuleerd, met als doel de bestuurlijke en operationele slagkracht van de VRT te vergroten: <ol style="list-style-type: none"><li>1. Risicobeheersing en risicocommunicatie: doel is om iedereen in de regio Twente tot een bepaald niveau te beschermen tegen veiligheids- en gezondheidsrisico's. In dit kader kan genoemd worden de multidisciplinaire advisering bij risicovolle evenementen.</li><li>2. Verbeterde informatievoorziening: doel is dat bestuurders, hulpverleners en potentiële risicoveroorzakers en ontvangers geïnformeerd worden over (dreigende) veiligheids- en/of gezondheidsrisico's binnen hun gemeente(n). De informatievoorziening wordt verbeterd door de concrete afspraken die zijn gemaakt over informatie uitwisseling bij incidenten verder uit te breiden.</li><li>3. Partnerschap en grensoverschrijdende samenwerking: doel is dat het bestuur een actieve wederkerigheid stimuleert tussen (publieke) partners binnen en buiten de veiligheidsregio en over de landgrens heen.</li><li>4. Dichter bij de burgers en ondernemers: doel is de verantwoordelijkheid voor veiligheid te delen en duurzame relaties te bouwen en te onderhouden.</li><li>5. Efficiency door integrale en innovatieve aanpak: doel is het realiseren van verdergaande professionalisering en efficiency door gebruik van technieken en inzet van vernieuwde werkwijzen.</li><li>6. Meldkamer: doel is de ontwikkeling mogelijk te maken van een doelmatige en doelgerichte meldkamerorganisatie in de VRT.</li></ol> <p>Daarnaast wordt in de visie een viertal taken genoemd:</p> <ol style="list-style-type: none"><li>1. Professionalisering en kwaliteitszorg: voldoen aan wettelijk gestelde kwaliteitscriteria;</li><li>2. Vaststellen plannen binnen wettelijk verplichte termijnen: o.a. beleidsplan en regionaal crisisplan;</li><li>3. Opleiden, oefenen en operationele organisatie: voldoen aan kwaliteitseisen hoofdstructuur rampenbestrijding;</li><li>4. Efficiency door gezamenlijke inkoop en beheer van materieel.</li></ol>
<b>Trends en ontwikkelingen (maatschappelijke en bestuurlijke ontwikkelingen)</b>
<ol style="list-style-type: none"><li>1. <b>Naar een ondernemende kennisregio: Twente Safety &amp; Security.</b> De rol van de overheid op het gebied van veiligheid verandert. De maatschappij zet collectief in op zelfredzaamheid van het individu. Dit houdt in dat meer moet worden samengewerkt. Meer dan voorheen moeten ondernemers, kennisinstellingen en overheden gezamenlijk optrekken. De noodzaak groeit om goedkoper en dus slimmer te werken, hetgeen er toe leidt dat op een andere wijze met veiligheid moet worden omgegaan. Twente heeft een grote diversiteit aan innovatieve hightech ondernemingen. Een aantal van deze ondernemingen is werkzaam in de veiligheidssector. Gevestigde ondernemingen maar ook tal van kleine en middelgrote innovatieve voorlopers. Twente onderscheidt zich met haar verbindend vermogen. Twente wil deze organisaties, kennisinstellingen en overheden met elkaar verbinden. Twente wil de plek zijn waar partners uit het fysieke veiligheidsdomein elkaar fysiek en thematisch ontmoeten om samen te werken aan innovatie en veiligheid.</li><li>2. <b>Toenemende zorg voor continuïteit</b> Door de verdere digitalisering van de samenleving komen steeds meer gegevens gedigitaliseerd beschikbaar. De afgelopen jaren is de afhankelijkheid van computers, mobiele telefoons, digitale procesbesturing in de industrie, online banking steeds groter geworden. De laatste tijd moet worden geconstateerd dat digitale aanvallen steeds vaker voorkomen en uitgevoerd worden door o.a. criminele hackers. Digitale aanvallen kunnen ontwrichting in de samenleving tot gevolg hebben. Het is dan ook niet verwonderlijk dat cybersecurity is opgenomen in het programma nationale veiligheid. Het doel van het programma nationale veiligheid is het beschermen van de vitale belangen van Nederland en het voorkomen van maatschappelijke ontwrichting. De nationale veiligheid is in het geding als vitale belangen van de Nederlandse staat en samenleving zo geschaad</li></ol>

worden dat er maatschappelijke ontwrichting kan optreden. Door het landelijk Veiligheidsberaad zal in 2014 een pilot project worden opgestart waarin ook de VRT als pilot regio zal participeren.

### 3. Meldkamer Oost Nederland in Apeldoorn

In Oost Nederland zal gewerkt gaan worden met één centrale meldkamer om alle 112-meldingen af te handelen. Deze meldkamer zal worden gesitueerd in Apeldoorn. De vraag is nu welke meldkamerfuncties in Apeldoorn op welke wijze worden ondergebracht en hoe we daarop aan kunnen sluiten met de overige processen. Wij onderscheiden naast de 112 intake en bijbehorende uitgifte onder meer de volgende functies: verlengde intake, uitgifte en multidisciplinaire samenwerking en multidisciplinaire opschaling. Eén of meerdere van deze functies kunnen per geografisch gebied multidisciplinair worden ondergebracht op een meldkamer. Een andere mogelijkheid is dat functies monodisciplinair in een meldkamer worden ondergebracht. Binnen de kaders van het project CO24 zijn wij hierover in gesprek met de betrokken partijen.

### 4. Bezuinigingen bij gemeenten en Veiligheidsregio

Voor Veiligheidsregio Twente ligt er een lopende bezuinigingsopgave van 5 miljoen euro. Daarbovenop verwachten we een nieuwe bezuinigingsronde. Het proces hiervoor is intussen in gang gezet, over impact en tijdsplan kunnen nog geen concrete uitspraken worden gedaan. Nieuwe bezuinigingen kunnen niet meer gerealiseerd worden door middel van kaasschaaf- en stofkammethodeken, die de laatste jaren zowel op lokaal niveau als op regionaal niveau reeds veelvuldig zijn toegepast. Dit betekent dat de restantopgave niet zonder ingrepen in het takenpakket van de organisatie kan worden voltooid.

### Kaderstellende beleidsnota's (zie begroting 2014 waar een groot aantal beleidsnota's zijn opgenomen)

Beleidsnota	Vastgesteld door	Datum vaststelling
Gemeenschappelijke regeling	Algemeen bestuur	4 oktober 2010
Visie Veiligheidsregio Twente	Algemeen bestuur	5 juli 2010
Organisatieplan Veiligheidsregio	Algemeen bestuur	11 april 2011
Regionaal Risicoprofiel	Algemeen bestuur	10 oktober 2011
Crisisplan	Algemeen bestuur	12 december 2011
Evenementenbeleid	Algemeen bestuur	12 december 2011
Samenwerking en innovatie	Algemeen bestuur	12 maart 2012
Continuïteitsplan	Algemeen bestuur	1 juli 2013
Beleidsplan 2012-2015	Algemeen bestuur	24 september 2012
Multidisciplinair opleidings- oefenbeleidsplan 2013-2016	Algemeen bestuur	9 juli 2012

### Wat willen we bereiken? (Veiligheidsbureau breed)

Alle activiteiten van de Veiligheidsregio Twente richten zich op het vergroten van de veiligheid van de inwoners en bezoekers van Twente. Dit doen wij door alle veiligheidsrisico's in Twente nauwgezet in de gaten te houden en de zelfredzaamheid bij inwoners en ondernemers in Twente te stimuleren. Onze activiteiten strekken zich uit van het voorkomen van (en voorbereiden op) ongevallen en rampen, tot het verhelpen van de situatie bij ongevallen en rampen. Daarbij gaat onze aandacht niet alleen uit naar bestaande risico's, ook de beheersing en bestrijding van nieuwe risico's staat hoog bij ons op de agenda. Het resultaat is niet per definitie een hoger veiligheidsniveau, maar wel meer veiligheid in Twente.

De producten van het Veiligheidsbureau zijn in principe multidisciplinair van karakter. Binnen het Veiligheidsbureau worden een aantal structurele werkzaamheden uitgevoerd. Ook worden er projecten uitgevoerd. We besteden nadrukkelijke zorg aan het versterken van de informatielijnen tussen Veiligheidsbureau, partners en kolommen. De ontwikkeling van de multidisciplinaire producten vindt plaats in vakgroepen en/of projectgroepen. Een vakgroep is een multidisciplinair samenwerkingsverband voor meerdere jaren. Een vakgroep behandelt een thema op strategisch, tactisch en operationeel niveau. Onder de vakgroepen kunnen, afhankelijk van de omvang van de opdracht, meerdere werkoverleggen of werkgroepen functioneren. De door de Veiligheidsdirectie vastgestelde taak ligt beschreven in een opdracht, met specifieke aandacht voor het te bereiken resultaat en de inzet van personeel. Elke vakgroep bestaat uit een voorzitter, de multi portefeuillehouder en medewerkers van de betrokken kolommen en veiligheidspartners. Ze worden ondersteund door programmacoördinatoren en management-ondersteuning vanuit het Veiligheidsbureau. Om samenhang en voortgang te bewaken heeft het hoofd van het Veiligheidsbureau overleg met de multi portefeuillehouder en de veiligheidsdirectie. Mede ter voorbereiding is er een maandelijks vakgroepberaad waaraan de programmacoördinatoren en andere genodigden deelnemen. Binnen de VRT zijn de volgende vakgroepen geformeerd: Risicobeheersing, OO&V, Informatiemanagement, Innovatie en Kwaliteit. Indien een taak een complex en eenmalig karakter heeft, met een strikte opleverdatum, kan hiervoor een projectgroep worden ingesteld. Een projectgroep is in de regel tijdelijk van aard.



## Wat doen we ervoor?

### 1. Bestuursondersteuning:

- a. Advisering aan en ondersteuning van het bestuur op het terrein van strategieontwikkeling en beleid.
- b. Coördinatie van de multidisciplinaire samenwerking op het gebied van de voorbereiding op de rampenbestrijding en crisisbeheersing.
- c. Coördinatie van de planning en controlcyclus
- d. Waar nodig en mogelijk ondersteuning aan brandweer, GHOR, politie en partners.
- e. Ontwikkelen voorstellen naar aanleiding van rapport commissie Hoekstra met als doel het verstevigen van de relatie tussen de VRT met de Twentse gemeenten
- f. Analyse takenpakket VRT en evaluatie financieringssystematiek.

### 2. Risicocommunicatie:

- a. Twenteveilig.nl: middels de website Twenteveilig.nl worden alle inwoners van Twente geïnformeerd over de veiligheidsrisico's in hun woon- en leefomgeving en worden hun concrete handelingsperspectieven ter voorbereiding op en tijdens een noodsituatie aangeboden. Doel is dat inwoners zich beter bewust zijn van de risico's in hun leefomgeving, weten welke maatregelen zijn getroffen door overheden en wat zij zelf kunnen doen om risico's te verkleinen of te voorkomen.
- b. Pilot Borne: incidenten op het spoor, vooral met gevaarlijke stoffen, kunnen zich snel in de tijd ontwikkelen. Veiligheidswinst is vooral aan de voorzijde van de veiligheidsketen te halen door gevaarlijke situaties te voorkomen en effecten te minimaliseren. Middels de pilot wordt gewerkt – in samenwerking tussen veiligheidsregio, gemeente, maatschappelijke partners en inwoners – aan het vergroten van de weerbaarheid en zelfredzaamheid van aanwezigen in invloedsgebieden rondom het spoor met betrekking tot spoorvervoer van gevaarlijke stoffen.

### 3. Innovatie:

- a. Twente Security & Safety:
  - Na de opstart in 2014 zal in dit begrotingsjaar verdere uitvoering worden gegeven aan het programma van TS&S middels de uitvoering van een korte termijn agenda die doorloopt t/m 2015 en het mede opstellen van een nationale midden lange termijn agenda.
  - Zullen fondsen en subsidies worden verkregen voor de uitvoer.
  - Worden uit innovaties ontstane producten en diensten ter beschikking gesteld in het land.

### 4. Evenementen:

- a. Uitvoering geven aan de regionale werkwijze omtrent de multi-advisering;
- b. Beheer evenementenkalender.
- c. Vermarkten van de Twentse evenementenkalender (opstart 2014)
- d. Digitale koppeling gemeentelijke systemen met Twentse evenementenkalender

### 5. Informatiemanagement:

- a. In stand houden onderhouden en door ontwikkelen infrastructuur
- b. In stand houden onderhouden en door ontwikkelen basisomgeving (servers en randapparatuur)
- c. In stand houden onderhouden en door ontwikkelen van de operationele informatievoorziening
- d. Doorontwikkeling gebruik informatie als ondersteuning van de (crisis) organisatie

### 6. Kwaliteitsmanagement:

- a. Procesbeschrijvingen van de werkzaamheden per kolom
- b. Actualisatie van documenten VRT
- c. Inrichten van Veiligheidsnet als Kwaliteitsmanagementsysteem van de VRT
- d. Implementatie en borging prestatie indicatoren Aristoteles
- e. Opstellen methodiek voor evaluatie en toetsing (mono en multi)
- f. Opstellen methodiek voor interne en externe Audits
- g. Opstellen beleid voor visitie

### 7. Planvorming:

- a. In 2015 zal op basis van een geactualiseerd risicoprofiel het beleidsplan 2016 – 2020 worden opgesteld.
- b. Opstellen diverse Rampenbestrijdingsplannen.

<b>Prestatie-indicatoren</b>				
<b>Indicator</b>	<b>Nr. activiteit</b>	<b>Bron</b>	<b>Huidig niveau (2014)</b>	<b>Ambitieniveau (2015)</b>
Indicator(en) risicocommunicatie in 2015 beschikbaar.	2	Jaarplan kwaliteit 2014-2015	In ontwikkeling	Eerste meting
Agenda TS&S 2015 met investeringsprogramma	3	-	Geen	-
>90 % van de adviezen wordt tijdig verstrekt.	4	Multi-adviezen en vergunningen	< 80%	> 90%
90% van de adviezen wordt overgenomen door het lokaal bevoegd gezag.	4	Multi-adviezen	> 90%	> 90%
Beschikbaarheid Infrastructuur	5	Meetgegevens infrastructuur	-	99%
Beschikbaarheid Kantooromgeving	5	Meetgegevens basisomgeving	-	99%
Toegang Ketenpartners tot netcentrische informatievoorziening	5	Inventarisatie op basis van behoefte vanuit OOV versus gerealiseerd	-	90%
Indicator(en) kwaliteit in 2015 beschikbaar.	6	Jaarplan kwaliteit 2014-2015	In ontwikkeling	Eerste meting
Vastgesteld Beleidsplan voor de periode 2016 - 2020	7	Wet veiligheidsregio's	Beleidsplan 2013-2015	Nieuw beleidsplan
Rampenbestrijdingsplannen : 90% van de wettelijk verplichte plannen is actueel.	7	Wet veiligheidsregio's	50%	100%

#### 4.1.1 Overzicht van lasten en baten

<b>Programma Multidisciplinair</b>	<b>2015</b>	<b>2014</b>	<b>Vershil</b>
Totaal lasten	€ 2.067.297	€ 2.100.619	- € 33.322
Totaal baten	€ 1.573.788	€ 1.572.722	€ 1.066
<b>Saldo</b>	<b>€ 493.509</b>	<b>€ 527.897</b>	<b>- € 34.388</b>

*Betreft de som van lasten en baten op product / projectniveau.*

## 4.2 Programma Brandweer

Portefeuillehouder : S.W.J.G. Schelberg  
Programmamanager : S.J.M. Wevers (Commandant Brandweer)

### Toelichting op het programma

In artikel 25 van de Wet op de Veiligheidsregio's staan de taken van de brandweer als volgt omschreven:

- *Artikel 25:*
  - 1. *De door het bestuur van de veiligheidsregio ingestelde brandweer voert in ieder geval de volgende taken uit:*
    - *het voorkomen, beperken en bestrijden van brand;*
    - *het beperken en bestrijden van gevaar voor mensen en dieren bij ongevallen anders dan bij brand;*
    - *het waarschuwen van de bevolking;*
    - *het verkennen van gevaarlijke stoffen en het verrichten van ontsmetting;*
    - *het adviseren van andere overheden en organisaties op het gebied van de brandpreventie, brandbestrijding en het voorkomen, beperken en bestrijden van ongevallen met gevaarlijke stoffen.*
  - 2. *De brandweer voert tevens taken uit bij rampen en crises in het kader van de rampenbestrijding en de crisisbeheersing.*
  - 3. *De brandweer staat onder leiding van een commandant.*

Sinds de oprichting in 2013 is Brandweer Twente in 2013 met name gericht geweest op het organiseren en inrichten van de basis van de nieuwe organisatie Brandweer Twente. Tevens is gewerkt aan het ontplooiën van een programma in het kader van brandveilig leven ('voor het vlammetje'). Brandonderzoek en kennisuitwisseling zijn in de steigers gezet om in de jaren erna verder uitgebouwd te worden.

In 2014 vindt verankering en doorontwikkeling plaats in de lijn van de visie en het organisatieplan. De brandweer is, naast het doorontwikkelen van activiteiten in het kader van brandpreventie, gericht op vernieuwen, herverdelen, en efficiënt werken ten aanzien van de brandbestrijding ('tijdens en na het vlammetje'). In 2014 ligt de nadruk bij dit laatste op visievorming en het opstellen van een plan van aanpak.

De jaren 2015-2018 staan in het teken van verdere professionalisering en realisatie van deze plannen en maatregelen. Ook de brandpreventieve taken worden in samenwerking met onze partners verder uitgerold en uitgebouwd.

### Missie en visie

De missie en visie van Brandweer Twente zijn beschreven in het visiedocument 'Brandweer Twente over morgen' (oktober 2011). Minder slachtoffers en minder schade is het streven voor de komende jaren. Dat gebeurt met oog voor efficiënte bedrijfsvoering, acceptabele belasting van brandweermensen en een heldere verantwoordelijkheidsverdeling tussen overheid en maatschappij. Brandweer Twente staat in de toekomst niet meer alleen voor bestrijden (beperken effect). Juist voorkomen en nazorg (verkleinen kans) krijgen meer aandacht. Kennis wordt de basis voor alle activiteiten. De brandweezorg die Brandweer Twente levert is voor burgers betaalbaar, voor het bestuur uitlegbaar en voor onze medewerkers behapbaar.

### Trends en ontwikkelingen (maatschappelijke en bestuurlijke ontwikkelingen)

#### 1. Omgevingsrecht

Er vinden momenteel diverse ontwikkelingen in het omgevingsrecht plaats, die de brandweer en de Veiligheidsregio raken. Het betreft de introductie van de Omgevingswet, de introductie van private kwaliteitsborging in de bouw en de inrichting van regionale uitvoeringsdiensten (RUD's en Brzo-RUD's). Met name de nieuwe Omgevingswet en de private kwaliteitsborging hebben invloed op de rol van de brandweer t.a.v. brandveiligheid in Nederland en hebben daarbij mogelijk ook invloed op het repressieve optreden van de brandweer.

##### 1A: introductie Omgevingswet

De Omgevingswet is één nieuwe, integrale wet waarmee het kabinet besluitvorming over ruimtelijk relevante ontwikkelingen wil vergemakkelijken en gaat o.a. over ruimte, bouwen, water, milieu en infrastructuur. De nieuwe wet heeft "een veilige en gezonde fysieke leefomgeving en goede omgevingskwaliteit" als één van zijn hoofddoelstellingen.

##### 1B: private kwaliteitsborging in de bouw

De introductie van private kwaliteitsborging in de bouw betekent - kort samengevat - dat marktpartijen en adviesbureaus een belangrijk deel van de technische Bouwbesluittoets gaan uitvoeren. De Minister voor Wonen en Rijksdienst werkt momenteel aan de beoogde introductie hiervan.

In 2014 heeft Brandweer Twente onderzocht hoe zij zich wil positioneren ten aanzien van bovenstaande ontwikkelingen en hoe zij kan bijdragen aan een optimale brandveiligheid in Twente. In 2015 wordt deze strategie verder geïmplementeerd.

#### 1C: inrichting regionale uitvoeringsdiensten (RUD's en Brzo-RUD's)

In Nederland ontstaat een stelsel van Regionale Uitvoeringsdiensten (RUD's) dat belast is met uitvoeringstaken op het terrein van het omgevingsrecht. Een RUD, ook wel Omgevingsdienst genoemd, is één loket voor vergunningverlening, toezicht en handhaving (VTH) op het gebied van milieu en mogelijk ook bouwen, natuur en water. Voor de handhaving rondom bedrijven die met gevaarlijke stoffen werken (BRZO-bedrijven) zijn er zes gespecialiseerde RUD's.

De ontwikkeling inzake de Regionale Uitvoeringsdiensten (zowel inzake de uitvoering van de Wabo als ook van het BRZO) is van invloed op de vormgeving van de advisering door de brandweer. In Overijssel is gekozen voor een netwerkconstruct, hetgeen betekent dat er geen fysieke RUD is gevormd, maar iedereen in dienst blijft van de gemeenten, provincie en de veiligheidsregio. De brandweer is dus geen partner in de RUD, maar als extern kennispunt Brandveiligheid verbonden aan de RUD. De financieringsystematiek is hiermee dan ook niet van toepassing op brandweer Twente.

2013/2014 is het jaar waaruit moet blijken dat dit model bestaansrecht heeft en dit is eind 2013, medio 2014 dan ook geëvalueerd om het ministerie aan te tonen dat Twente een werkende netwerkRUD heeft die aan de doelstellingen die ten grondslag lagen aan de RUD vorming kan voldoen. Afhankelijk van de ontwikkelingen rondom deze materie kan het aanpassingen vergen van de brandweer omtrent de manier van toezicht en advies in kader van de brandveiligheid.

#### **2. Opkomsttijden en doorontwikkeling repressie**

In het huidige Besluit Veiligheidsregio's zijn normtijden voor de opkomsttijden van de brandweer vastgelegd. Het bestuur van de veiligheidsregio kan gemotiveerd van deze normtijden afwijken. Daarbij wordt zij aangezet tot een bewuste afweging van brandveiligheid, waarbij risicobeheersing en preparatie/repressie integraal worden beschouwd. Immers overal in Nederland voldoen aan de gestelde opkomsttijden is niet haalbaar. Er zijn gebieden waar de brandrisico's niet opwegen tegen de investering om de 'ideale' opkomsttijden te halen.

Het landelijk Veiligheidsberaad heeft onderzoek laten uitvoeren naar de relatie tussen opkomsttijden en brandveiligheid. Opkomsttijden is op dit moment de enige wettelijke indicator voor prestaties van de brandweer. Dat is onterecht, blijkt uit het door TNO uitgevoerde onderzoek 'RemBrand fase 1'

De Raad van Brandweercommandanten (RBC) en het Veiligheidsberaad achten het niet zinvol en te beperkend om enkel te sturen op opkomsttijden, zoals thans het geval is met de Wet Veiligheidsregio's. Ook de Inspectie Veiligheid en Justitie steunt deze zienswijze door te stellen dat "door de sterke focus op opkomsttijden het noodzakelijke evenwicht tussen de preventieve en repressieve brandweezorg onderbelicht raakt en aan opkomsttijd wellicht een bovenmatig groot belang wordt toegekend" (Rapport 'Ter Plaatse', juni 2012).

Het eindrapport van dit onderzoek (RemBrand fase 1) is in maart 2013 gepubliceerd en ook aan de commissie Hoekstra aangeboden. Het rapport vormt de basis voor een alternatieve werkwijze waarbij de inzet voor het voorkomen en bestrijden van brand met elkaar in balans zijn. Het zogeheten 'brandweermodeel' (gebaseerd op het Program Logic Model) helpt hierbij.

In navolging op de landelijke ontwikkelingen, is brandweer Twente in 2014 gestart met het project innovatieve incidentbestrijding. Hieronder valt de tweede fase van het dekkingsplan waar het gemotiveerd afwijken van de opkomsttijden onderdeel van is. De landelijke zienswijzen worden hierbij toegepast.

#### **3. Meldkamer brandweer**

De meldkamer brandweer is op dit moment nog een onderdeel van de meldkamer Twente. Landelijk loopt er een project om de meldkamers te reorganiseren. Er komt één nieuwe meldkamerorganisatie die verantwoordelijk wordt voor de meldkamers in Nederland. Het aantal locaties van de meldkamers gaat terug van 25 naar 10. In 2015 worden de bestaande meldkamers opgeschaald naar tien locaties. Hieraan is een taakstelling gekoppeld van €10 miljoen in 2015 oplopend tot €50 miljoen. De meldkamer van de toekomst moet over vijf jaar operationeel zijn qua nieuwe werkwijze etc. Uitgangspunt bij de transitie is dat dit een geleidelijk proces is waarbij de nieuwe manier van werken wordt uitgewerkt en beproefd.

#### **4. Twente Safety Campus**

De activiteiten waarop de Twente Safety Campus zich richt zijn gebaseerd op een innovatief concept wat bestaat uit drie elementen: denken (Safety Fieldlab), doen (Trainingfactory 'Troned') en beleven (Riskfactory). Daarmee wordt de Safety Campus een multidisciplinair vakbekwaamheidscentrum voor hulpdiensten, richt het zich op burgers en bedrijven door het stimuleren van het veiligheidsbewustzijn en de zelfredzaamheid. Twente Safety Campus creëert samen met kennisinstututen en het twentse bedrijfsleven slimme innovatieve oplossingen voor

steeds complexer wordende veiligheidsvraagstukken. Hiermee fungeert het als innovatieve motor op het gebied van veiligheid.

Het project Twente Safety Campus bestaat uit een aantal fasen. Na elke fase vindt er besluitvorming plaats over het vervolgtraject van het project. Afhankelijk van de besluitvorming over de ontwerpfase start in 2014 de voorbereidingsfase waarin samen met de partners invulling wordt gegeven aan het bestek, het gebruik, de inrichting en benodigde functionaliteiten van de Safety Campus. Dit leidt tot een exploitatieplan en een inrichtingsplan.

De jaren vanaf 2015 staan, na positieve besluitvorming, in het teken van de verdere uitbouw van Twente Safety Campus.

### 5. Visie op vrijwilligheid

De *Brandweer over morgen* schetst het toekomstconcept voor de brandweer in 2040 met vrijwilligheid als belangrijke basis.

De vrijwilligers vormen de lokale sleutel naar de vermaatschappelijking van de brandweer. Met een effectieve uitvoering van de lokale brandweertzorg rukken zij lokaal niet alleen meer uit voor brand en hulpverlening, maar helpen zij burgers ook brand te voorkomen en te leren beperken. Op deze wijze wordt vrijwilligheid in de hele lijnorganisatie vertegenwoordigd.

Diverse onderzoeken onder de brandweervrijwilligers hebben de tevredenheid van het vrijwilligerswerk aangetoond. Aandachtspunten voor verbetering zijn:

- In te spelen op de (h)erkenning van de vrijwilligers op hun specifieke maatschappelijke positie in de lokale samenlevingen,
- In te spelen op de vervreemding in de organisatieopshaling en;
- Rekening houden met de toenemende belasting thuis, bij de werkgever en in de kazerne.

Om tegemoet te komen aan een oplossing voor de hierboven gestelde punten werken Brandweer Nederland en de Vakvereniging Brandweer Vrijwilligers aan een visie op de inzet van vrijwilligers, waarbij de motivatie en inzet het centrale thema vormen.

Het landelijk visie document is gereed. Momenteel wordt er landelijk gewerkt een uitvoeringsplan en is er een traject gestart om te komen tot een 'strategische kopnotitie'. De verwachting is dat dit begin 2014 in concept gereed is.

Twente gebruikt de landelijke visie als input voor het Twentse beleid, waarbij er een tweedeling wordt gemaakt in Visie op vrijwilligheid en de praktische uitvoerbaarheid van dit beleid voor de vrijwilligers.

### Kaderstellende beleidsnota's

Beleidsnota	Vastgesteld door	Datum vaststelling
Brandweer Twente over morgen, visie op één brandweer in Twente (oktober 2011)	Algemeen bestuur	Oktober 2011
Principebesluit één Brandweer Twente	Algemeen bestuur	Maart 2012
Organisatieplan Brandweer Twente	Algemeen bestuur	Juli 2012
Beleidsplan Veiligheidsregio Twente 2012-2015	Algemeen bestuur	September 2012
Dekkingsplan brandweer	Algemeen bestuur	September 2012
Aristoteles Twente Sturen door prestatie metingen	Veiligheidsdirectie	April/mei 2012
Wet Veiligheidsregio's	Tweede kamer	1 oktober 2010

### Wat willen we bereiken?

Onderstaande ambities zijn gebaseerd op de uitgangspunten in de 'Visie' (oktober 2011) en in het 'Principebesluit' (maart 2012) en op de wet Veiligheidsregio's.

#### 1. Algemeen

Brandweer Twente is een herkenbare brandweerorganisatie die optreedt als sterke partner zowel in Veiligheidsregio Twente als daarbuiten. De bedrijfssturing is gebaseerd op de resultaten van een gedegen informatiesysteem (onder meer Aristoteles).

#### 2. Brandveiligheid

Brandweer Twente werkt aan een optimale (brand-)veiligheid waarin het accent verschuift van bestrijden naar voorkomen, door het zo veel mogelijk structureel voorkomen van brandonveilige situaties. Minder brand en



ongevallen, betekent minder slachtoffers en minder schade. Brandweer Twente heeft als doel een dalende trend in gang te zetten. Ze heeft hiertoe een heldere en significante rol in de ontwikkeling van de infrastructuur en ruimtelijke ordening in de regio. Om burgers en bedrijven bewuster en verstandiger te maken op het gebied van brandveiligheid ontplooit Brandweer Twente diverse activiteiten. Brandweer Twente wil haar medewerkers (beroeps en vrijwillig) breder inzetten voor zowel incidentbestrijding als veiligheidsvoorlichting. Hiermee wordt de brandweer een organisatie die beroeps en vrijwilligers nog meer mogelijkheden biedt om een maatschappelijk relevante bijdrage te leveren.

### **3. Repressie**

Brandweer Twente biedt dagelijks (24/7) adequate brandweer zorg binnen Twente. Brandweer Twente draagt zorg voor een solide organisatie voor crisis- en rampenbestrijding binnen Twente, waarbij de brandweer een deskundig aandeel levert. Verder wil zij als partner in veiligheid zorgen dat alle betrokken partijen ook daadwerkelijk kunnen

bijdragen aan meer veiligheid.

Concreet wil Brandweer Twente in de komende jaren voortvarend aan de slag gaan met slimme repressie. Hiertoe is een risicodifferentiatie uitgewerkt. Risico's zijn bestuurlijk geaccepteerd en gecommuniceerd. Slimme repressie is uitgewerkt in een maatwerkplan. Uitgaande van risicodifferentiatie worden variabele voertuigbezetting (bijvoorbeeld licht versie voor bepaalde teams) en nieuwe inzettechnologieën toegepast.

### **4. Professionalisering**

Om brandweezorg op maat te bieden zonder concessies te doen aan de veiligheid van burgers en brandweermensen wordt gewerkt aan de professionalisering van de brandweerorganisatie. Concreet wordt gewerkt aan lerend vermogen, verdeling van specialismen, versterken van (brand)onderzoek en de doorontwikkeling van Troned naar een multidisciplinair veiligheidscentrum: de Twente Safety Campus. Vanaf 2013 zijn er passende oplossingen voor specialismen, komen gegevens van brandonderzoek periodiek ter beschikking en is er meer ruimte voor de inzet van vrijwilligers vanuit de lokale kazernes. Binnen Brandweer Twente zijn vakbekwaamheid en lerend vermogen een integraal onderdeel van de bedrijfsprocessen. Er is ruimte voor vakmanschap en creativiteit van het individu. Formeel en informeel leren zijn communicerende vaten en in balans. Het oefencentrum Troned, als onderdeel van de Twente Safety Campus, is daarin een belangrijk onderdeel en een satelliet in het landelijke netwerk voor oefenen, onderzoek en innovatie. Er is aandacht voor grensoverschrijdende uitwisselingen en activiteiten.

## **Wat doen we ervoor?**

### **1. Algemeen**

- a. Brandweer Twente is herkenbaar en zichtbaar in de samenleving. We informeren burgers en bedrijven over onze activiteiten. Vanaf 31 kazernes in Twente zijn aanwezig en bereikbaar voor burgers en bedrijven.
- b. Brandweer Twente levert een actieve bijdrage aan vakgroepen en samenwerkingsverbanden.
- c. Brandweer Twente ontwikkelt een gedegen informatiesysteem voor eigen management, bestuur en burger waarin de Aristoteles-indicatoren zijn geïntegreerd.

### **2. Brandveiligheid**

- a. Brandweer Twente is de kennisleverancier en adviseur op het gebied van advies en toezicht op het terrein van fysieke- en brandveiligheid binnen Twente en (als extern kennispunt) t.b.v. de netwerk RUD Twente.
- b. Brandweer Twente spant zich in om zo veel mogelijk brandonveilige situaties te voorkomen door het geven van adviezen aan gemeente, bedrijven en burgers ten aanzien van brandveiligheid alsmede het houden van toezicht op brandveiligheid.
- c. Brandweer Twente voert taken op gebied van Brandveilig Leven uit in de 14 Twentse gemeenten. Diverse activiteiten zijn gericht op het vergroten van de bewustwording bij burgers en bedrijven, waarbij samenwerking wordt gezocht met diverse (externe) partners. Daarbij spannen we ons in om de resultaten - voor zover mogelijk- meetbaar te maken.

### **3. Repressie**

- a. Brandweer Twente garandeert de dagelijkse paraatheid vanuit 31 kazernes in Twente. Hierbij voldoen we aan de bestuurlijk vastgestelde opkomsttijden in het dekkingsplan brandweer Twente.
- b. Brandweer Twente is voortvarend aan de slag met slimme repressie en verbetert organisch het primaire proces (waaronder variabele voertuigbezetting, arrangementen met vrijwilligers, nieuwe inzettechnologieën).
- c. Brandweer Twente innoveert en heeft haar specialistische taken in (inter)regionale en landelijke samenwerking georganiseerd op basis van risicodifferentiatie.

### **4. Professionalisering**

- a. Brandweer Twente doet (brand)onderzoek, analyseert branden door haar eigen brandonderzoeksteam, verzamelt systematisch gegevens over (brand) veiligheid, signaleert trends en deelt resultaten met

- netwerkpartners, zowel in Twente als in Brandweer NL.
- b. Door middel van het inrichten van een Kenniscentrum, leertafel, het vakbekwaamheidsstelsel en kenniskringen wordt de vakbekwaamheid binnen de organisatie gewaarborgd. Op deze manier zorgen we ervoor dat ons personeel vakbekwaam is en blijft. Er is een oefen(beleids)plan waar uitvoering aan wordt gegeven.
- c. Vrijwilligersbeleid Brandweer Twente is vertaald naar concrete acties en wordt geïmplementeerd in de organisatiestructuur. Brandweer Twente zorgt ervoor dat deze mensen goed gefaciliteerd en gemotiveerd hun werk kunnen doen.

<b>Prestatie-indicatoren</b>				
<b>Indicator</b>	<b>Nr. activiteit</b>	<b>Bron</b>	<b>Huidig niveau (2014)</b>	<b>Ambitieniveau (2015)</b>
Verbinding met de gemeentes	1a	Nvt	-	Brandweer Twente komt jaarlijks in iedere gemeente 1x langs om de gemeenteraden/-besturen te informeren over haar activiteiten.
Brandweer levert een bijdrage in de multidisciplinaire vakgroepen.	1b	Visiedocument	100%	100%
De indicatorenset Aristoteles wordt in VRT verband gemonitord en gerapporteerd.	1c	Nvt	In ontwikkeling	6 brandweerindicatoren structureel ingevoerd,
Productdienstencatalogus (PDC) met afspraken over de werkwijze m.b.t. de thema's advies en controles/toezicht.	2a,b	Nvt	In ontwikkeling	In 2015 zijn afspraken over de werkzaamheden brandweer t.a.v. advies en toezicht gemaakt met alle 14 gemeentes (o.b.v. de PDC).
Adviestermijn	2a,b	Aristoteles	Opstartfase	90 % van de afgegeven adviezen is binnen de afgesproken en vastgelegde termijn verstrekt en voldoet aan de overige in de PDC gestelde kwaliteitscriteria.
Toezicht (controles brandveiligheid)	2a,b	Aristoteles	Opstartfase	Ten minste 90% van de afgesproken controles is gerealiseerd.  Tevredenheid over de uitgevoerde controles is minimaal voldoende (bepaald i.o.m. gemeente).
Brandveilig leven*	2c	Nvt	Bereik activiteiten BVL: 46.000 burgers in Twente	Bereik activiteiten BVL: 150.000 mensen (ca. 24 % van de Twentse bevolking).
OMS	2, 3	Aristoteles	2287 loze meldingen	Daling van het aantal loze meldingen tot 2100.
Basisbrandweezorg: uitrukken die voldoen aan de normtijd	3a	Aristoteles	Bij daadwerkelijke uitrukken voldoet brw Twente in 90% van de	Bij daadwerkelijke uitrukken voldoet brw Twente in 90% van de

			gevallen aan de berekende tijd uit het dekkingsplan 2012.	gevallen aan de berekende tijd uit het dekkingsplan 2012.
Dekkingsplan fase 2 (innovatieve incidentbestrijding).	3b,c	Nvt	-	Pakket van maatregelen vastgesteld en uitvoering gestart
Brandonderzoek	4a	Nvt	Opstartfase	Naast de reguliere brandonderzoeken wordt: <ul style="list-style-type: none"> <li>- 100% van de branden met slachtoffers onderzocht</li> <li>- 100% van de woningbranden onderzocht</li> </ul>
Opleiden	4b,c	Aristoteles	In ontwikkeling	Alle repressieve personeel is 100% in het bezit van de voor de functie vereiste diploma of certificaat.
Oefenen en bijscholing	4b,c	Aristoteles	In ontwikkeling	In 2015 is een start gemaakt met het toetsen van vakbekwaamheid bij het repressieve personeel.

- De genoemde aantallen betreffen burgers die direct bereikt zijn door een BVL activiteit (bijv. leerlingen op scholen) en burgers die indirect in contact zijn gekomen met een BVL activiteit (bijv. de ouders van de leerlingen die deelnemen aan een BVL activiteit).

#### 4.2.1 Overzicht van lasten en baten

Programma Brandweer	2015	2014	Vershil
Totaal lasten	€ 45.622.969	€ 45.873.533	- € 250.564
Totaal baten	€ 5.624.488	€ 7.179.213	- € 1.554.725
<b>Saldo</b>	<b>€ 39.998.481</b>	<b>€ 38.694.320</b>	<b>€ 1.304.161</b>

*Betreft de som van lasten en baten op product / projectniveau.*

### 4.3 Programma GHOR

<b>Portefeuillehouder</b> : A.C. Hofland <b>Programmamanager</b> : Th.N.J. van Rijmenam
<b>Toelichting op het programma</b>
<p>In 2012 heeft GHOR Twente en zijn ketenpartners een Actieplan GHOR Twente 2016 opgesteld met de centrale vraag:</p> <p>“Waar staat de GHOR Twente in 2016?”</p> <p>Deze kernvraag hebben we onszelf en onze ketenpartners gesteld bij de uitwerking van dit Actieplan. Dit heeft geleid tot het volgende beeld van de GHOR Twente in 2016, dit is de richting van onze ontwikkeling voor de komende jaren:</p> <ol style="list-style-type: none"><li>1. GHOR Twente heeft een duidelijk profiel. Voor alle betrokkenen is helder waar de GHOR voor staat en zij voert haar taken naar interne en externe tevredenheid uit.</li><li>2. GHOR Twente is met haar ketenpartners in de witte kolom intensief verbonden op de taken en verantwoordelijkheden die de GHOR en de ketenpartners hebben in het kader van ongevallen en crises.</li><li>3. GHOR Twente is de geaccepteerde vertegenwoordigende partij voor de witte kolom in de koude en warme fase van ongevallen en crises.</li><li>4. GHOR Twente communiceert helder naar en tussen de partijen waar zij mee samenwerkt.</li><li>5. GHOR Twente bewaakt en coördineert de mogelijkheden en onmogelijkheden van de inzet vanuit de witte kolom bij evenementen. De evenementenkalender wordt breed gecommuniceerd.</li><li>6. GHOR Twente vult in de warme fase haar rollen kwalitatief hoogwaardig in. Dit is samen met de ketenpartners in de witte kolom en de partners in de andere kolommen gerealiseerd.</li><li>7. GHOR Twente is de ondersteunende partij van institutionele zorgaanbieders in het kader van de zorgcontinuïteit die zij beiden aan hun cliënten bij calamiteiten.</li><li>8. GHOR Twente heeft 100% bereik met de institutionele zorgaanbieders ten aanzien van ondersteuning bij het realiseren van hun zorgcontinuïteit.</li><li>9. GHOR Twente beschikt over optimaal ingerichte en functionerende ICT systemen, die andere partijen ondersteunen in hun functioneren in geval van ongevallen en crises.</li><li>10. GHOR Twente functioneert optimaal op de schaal die wordt bepaald vanuit landelijk beleid. De GHOR-taken blijven in alle gevallen goed geregeld voor de Twentse samenleving.</li></ol> <p>Het programma van 2015 sluit aan bij de doelstellingen van het Actieplan GHOR Twente 2016.</p>
<b>Missie en visie</b>
<ol style="list-style-type: none"><li>1. GHOR Twente is de verbindende schakel tussen de zorginstellingen in de regio en de organisatie voor rampenbestrijding en crisisbeheersing. De GHOR is een netwerkorganisatie die contacten onderhoudt en waar nodig schriftelijke afspraken maakt met de ketenpartners in de “witte kolom” die een rol hebben in de opgeschaalde geneeskundige hulpverlening. De rol van de GHOR is niet alleen zichtbaar tijdens crisissituaties, maar strekt zich uit over de gehele veiligheidsketen: van risicobeheersing tot nazorg.</li><li>2. De GHOR zorgt voor leiding en coördinatie bij crises en rampen of dreiging hiervan. Het personeel dat hiervoor wordt ingezet is opgeleid en getraind. De GHOR is een betrouwbare partner in de Veiligheidsregio en werkt nauw samen met de hulpdiensten, gemeenten en andere betrokken partijen om bij te dragen aan een veilige leefomgeving voor de burgers in Twente.</li></ol>
<b>Trends en ontwikkelingen (maatschappelijke en bestuurlijke ontwikkelingen)</b>
<ol style="list-style-type: none"><li>1. Het landschap van de acute zorg verandert door het landelijk ingezet beleid van lateralisatie: bundeling van gespecialiseerde zorg waardoor deze op minder plaatsen beschikbaar zijn. Dit zal ook gevolgen hebben voor de hulpverlening bij grotere calamiteiten, bijvoorbeeld doordat er minder spoedeisende hulpposten zullen zijn of dat er gevolgen zijn voor transport en spreiding.</li><li>2. De keten van acute zorg is het aandachtsveld van het Regionaal Overleg Acute Zorg, in dit overleg stemmen de zorgpartners het aanbod van zorg af. De GHOR maakt hier deel van uit en is vertegenwoordigd door de directeur publieke gezondheid (DPG).</li><li>3. Een belangrijke maatschappelijke tendens is het bevorderen van zelfredzaamheid. De burgers en bedrijven hebben ook een eigen verantwoordelijkheid om zich voor te bereiden op crises en rampen. Voor de GHOR is een belangrijk aandachtsveld de continuïteit van zorg bij zorginstellingen: ziekenhuizen, verpleeg- en</li></ol>

verzorgingstehuizen.

De GHOR faciliteert de zorginstellingen bij hun voorbereiding op crisissituaties (zorgcontinuïteit) door het onderhouden van de contacten, het mee ontwikkelen van plannen en te helpen bij trainingen en oefeningen.

#### Kaderstellende beleidsnota's

Beleidsnota	Vastgesteld door	Datum vaststelling
Visiedocument Veiligheidsregio Twente	Algemeen bestuur	5 juli 2010
Organisatieplan VRT	Algemeen bestuur	11 april 2011
Regionaal risicoprofiel VRT	Algemeen bestuur	10 oktober 2011
Regionaal beleidsplan VRT	Algemeen bestuur	24 september 2012
Regionaal crisisplan VRT	Algemeen bestuur	12 december 2011
Actieplan GHOR Twente 2016	Dagelijks bestuur	22 maart 2013

#### Wat willen we bereiken? (GHOR breed)

De GHOR heeft als opdracht het coördineren van de geneeskundige hulpverlening bij rampen en crises, oftewel de witte kolom. Deze crisissituaties kunnen uiteenlopen van bijvoorbeeld een grootschalige stroomuitval tot een ongeval of ramp met een groot aantal slachtoffers. Verder heeft de GHOR als taak ondersteuning te bieden en coördinatie te verzorgen bij de voorbereiding van partijen op rampen en crises. Met uiteindelijk als doel dat slachtoffers onder alle omstandigheden verantwoorde zorg wordt geboden door een samenhangende zorgketen. Een zorgketen waarbij ook sprake is van nauwe samenwerking met andere hulpdiensten. De GHOR adviseert daartoe de zorgsector over de wijze van voorbereiding. De GHOR adviseert ook andere overheden en organisaties op dit gebied.

#### Wat doen we ervoor?

##### 1. Risicobeheersing GHOR:

- a. We adviseren bij de vergunningverlening van (grote) evenementen, rampbestrijdingsplannen en veiligheidsplannen rond grote infrastructurele werken.

##### 2. Opleiding, training en oefenen:

- a. We leiden onze sleutelfunctionarissen op volgens de landelijke standaard en willen dat ze allemaal gediplomeerd zijn.
- b. We maken jaarlijks een oefenplanning, waarin alle GHOR sleutelfunctionarissen zijn opgenomen.
- c. We faciliteren onze eigen trainingen en die van de ketenpartners door het exploiteren van het geneeskundigtrainingscentrum Zuidkamp. We willen daar alle partners bij betrekken.

##### 3. Materieel:

- a. We hebben het benodigde geneeskundig materieel voor hulp bij rampen paraat staan en alle spullen zijn gebruiksklaar en goed onderhouden. Voor de uitvoering van onderhoudstaken hebben we een overeenkomst met brandweer Twente.

##### 4. Operationele planvorming:

- a. We schrijven de plannen, procedures en instructies die nodig zijn voor het grootschalig geneeskundig optreden en dragen bij aan de multidisciplinaire plannen.
- b. We stimuleren en faciliteren de zorginstellingen in Twente bij hun planmatige voorbereiding, zodat ook bij crises de continuïteit van zorg gewaarborgd is.
- c. We leggen onze samenwerking vast in convenanten. Alle inzetten waar de GHOR bij betrokken is geweest, evalueren we om van te leren en we formuleren actiepunten om verbeteringen door te voeren.

##### 5. Beleid en bestuur:

- a. We zijn organisatorisch ingebed in de Veiligheidsregio Twente. Het bestuur van de Veiligheidsregio heeft een portefeuillehouder GHOR aangewezen en een directeur publieke gezondheid aangesteld (DPG). Voor de uitvoering van taken krijgt de DPG ondersteuning van het bureau GHOR.
- b. Er is een meerjarenvisie (Actieplan GHOR 2013-2016) over het te voeren beleid.
- c. De kwaliteit van de organisatie wordt jaarlijks extern getoetst aan het HKZ kwaliteitsschema voor de GHOR.

##### 6. Netwerkmanagement:

- a. We maken schriftelijke afspraken met de ketenpartners uit de witte kolom over hun inzet bij rampen en crises en evalueren deze.
- b. In het Regionaal overleg acute zorg (ROAZ) stemmen we af over de ketensamenwerking en de



- grensoverschrijdende hulpverlening en we werken hiertoe nauw samen met het bureau Acute zorg Euregio.
- c. In multidisciplinair verband zijn we actief in vakgroepen en andere samenwerkingsvormen om bij te dragen aan de fysieke veiligheid in Twente.

<b>Prestatie-indicatoren</b>				
<b>Indicator</b>	<b>Nr. activiteit</b>	<b>Bron</b>	<b>Huidig niveau (2014)</b>	<b>Ambitieniveau (2015)</b>
Advisering GHOR bij C-evenementen	1	Aristoteles	100%	100%
GHOR sleutelfuncties zijn bemenst	2	Besluit personeel Veiligheidsregio's Regionaal crisisplan	100%	100%
90 % voldoet aan de wettelijke opkomsttijden	2	Aristoteles	onbekend	90%
Alle sleutelfunctionarissen zijn minimaal 1x per jaar in hun functie beoefend	3	Aristoteles	85%	85%
GHOR sleutel functionarissen zijn opgeleid en gediplomeerd	3	Aristoteles	100%	100%
Dekking exploitatie Trainingscentrum Zuidkamp	3	GHOR Actieplan 2016	--	100%
Het materieel is tijdig ter plaatse bij alarmering	4	Aristoteles	100%	100%
85% van de actiepunten uit incidentevaluaties zijn binnen 3 maanden uitgevoerd.	5	Aristoteles	90%	90%
Schriftelijke afspraken met ketenpartners over zorgcontinuïteit	5	Actieplan GHOR 2016	--	75%
GHOR Twente is HKZ gecertificeerd	6	Verslag externe auditor	gecertificeerd	gecertificeerd
Schriftelijke afspraken met ketenpartners witte kolom zijn gemaakt en actueel	7	Aristoteles	100%	100%
Tevredenheid van partners over zichtbaarheid en functioneren GHOR Twente	7	Actieplan GHOR 2016	onbekend	positief

#### 4.3.1 Overzicht van lasten en baten

<b>Programma GHOR</b>	<b>2015</b>	<b>2015</b>	<b>Vershil</b>
Totaal lasten	€ 1.653.247	€ 1.648.656	€ 4.591
Totaal baten	€ 906.238	€ 906.096	€ 142
<b>Saldo</b>	<b>€ 747.009</b>	<b>€ 742.560</b>	<b>€ 4.449</b>

*Betreft de som van lasten en baten op product / projectniveau.*

## 4.4 Programma Gemeenten

**Portefeuillehouder** : M.K.M Stegers  
**Programmamanager** : A.C van Eck

### Toelichting op het programma

De Wvr stelt de gemeentelijke kolom verantwoordelijk voor de coördinatie van de uitvoering van de bevolkingszorg. Hieronder verstaat de wet de voorlichting aan de bevolking, het voorzien in opvang, verzorging en nazorg en de registratie van slachtoffers en schade. Het bestuur van de Veiligheidsregio wijst een functionaris aan die is belast met de coördinatie van de maatregelen en voorzieningen die de gemeenten treffen met het oog op een ramp of crisis. In Twente wordt deze rol vervuld door een coördinerend gemeentesecretaris.

### Missie en visie

De visie op bevolkingszorg is de laatste jaren aan het veranderen: van zorgende overheid naar meer zelfredzaamheid en inspelen op de behoefte van de burgers. Deze visie is een landelijk gedeelde visie en vertaald in het rapport 'bevolkingszorg op orde'. Het houdt in dat zelfredzame burgers in staat moeten worden gesteld om hun eigen weg te gaan en wanneer dat nodig is, moeten zij daarin gefaciliteerd en gestimuleerd worden. Dit betekent dat bevolkingszorg zich meer moet richten op het helpen van diegenen die verminderd dan wel niet zelfredzaam zijn. Hierbij moet spontane hulp uit de samenleving door burgers te laten helpen én hun specialistisch hulpaanbod daar waar mogelijk geaccepteerd worden. *De processen bevolkingszorg moeten zich gaan richten op de behoefte van de burgers.*

Dit heeft geresulteerd in de volgende uitgangspunten:

- Gemeenten blijven eindverantwoordelijk voor de processen bevolkingszorg
- Gemeenten zijn niet perse belast met de uitvoering. Indien een (particuliere) organisatie de werkzaamheden beter kan uitvoeren, dan kunnen deze taken worden uitbesteed;
- De gemeentelijke crisisbeheersingstaken dienen zoveel mogelijk aan te sluiten bij de dagelijkse werkzaamheden van de gemeentelijke functionarissen;
- Bij de uitvoering van de processen bevolkingszorg wordt zoveel mogelijk rekening gehouden met de zelfredzaamheid van de burgers;
- De gemeenten faciliteren en informeren de zelfredzamen en biedt zorg voor de verminderd of niet zelfredzamen.

De bovenstaande uitgangspunten vormen de basis voor de planvorming, het opleiden, trainen en oefenen en de kwaliteitszorg.

### Trends en ontwikkelingen (maatschappelijke en bestuurlijke ontwikkelingen)

1. Zelfredzamen burgers. In de uitvoering van het proces bevolkingszorg dient onderscheid gemaakt te worden tussen burgers die in staat zijn zichzelf te redden in een noodsituatie en burgers die verminderd zelfredzaam zijn. De burgers zitten niet te wachten op de overheid die alles tot in detail regelt. De overheidszorg dient te worden aangepast aan hetgeen de huidige maatschappij van haar vraagt. Dit betekent dat de organisatie van bevolkingszorg, die gericht is op maximale zorg, anders dient te worden ingericht. Een meer realistische en proportionele voorbereiding. In het jaar 2014 wordt de vernieuwde inrichting voorgelegd aan het Algemeen Bestuur van Veiligheidsregio Twente. In 2015 dient de visie overgedragen te worden aan de burgers. Hierbij wordt gebruik gemaakt van de resultaten van het project Twente Veilig en de pilot spoor veiligheid in Borne.
2. Opleiden, trainen en oefenen aan de hand van geformuleerde prestaties bevolkingszorg. In het jaar 2014 worden een aantal prestatie-eisen aan de hand van de nieuwe visie geformuleerd. Deze worden beschouwd als de voorwaarden waar bevolkingszorg door gemeenten tenminste aan moet voldoen om optimale zorg te bieden en aan te sluiten bij de behoeften van de moderne burger. Deze prestatie-eisen dienen als kader en instrument om opleiden en te oefenen.
3. Bovenregionale afstemming. De behoefte vanuit de veiligheidsregio's om kennis te delen en af te stemmen wordt steeds groter. Bevolkingszorg is een onderwerp dat de laatste jaren veelvuldig op de landelijk agenda van het Veiligheidsberaad staat. De ontwikkelde producten dienen regionaal geïmplementeerd te worden. Hierbij wordt gezamenlijk opgetrokken met de buurregio's zodat meer uniformiteit gerealiseerd wordt. Meer uniformiteit draagt weer bij aan de uitwisselbaarheid van functionarissen tijdens een crisis of ramp.

### Kaderstellende beleidsnota's (zie begroting 2014 waar een groot aantal beleidsnota's zijn opgenomen)

Beleidsnota	Vastgesteld door	Datum vaststelling
- Regionaal beleidsplan 2012-2015	Algemeen bestuur	September 2012
- Regionaal crisisplan 2012-	Algemeen Bestuur	December 2011

2015 - Regionaal crisisplan, deel 2		December 2012
- Organisatieplan 'inrichting gemeentelijke kolom'	Algemeen Bestuur	Maart 2011
- Bevolkingszorg op orde in Twente?	Algemeen Bestuur	In 2014

#### Wat willen we bereiken? (Veiligheidsbureau breed)

Het opleiden en oefenen van het team bevolkingszorg en uitvoering geven aan de organisatie bevolkingszorg dat ingericht is op basis van de behoefte van de burgers in Twente. Hierbij wordt gezamenlijk opgetrokken met de buurregio's Noord Oost Gelderland en IJsselland.

#### Wat doen we ervoor?

1. Uitvoering geven aan het jaarplan 2014 gemeentelijke kolom. De visie en de ambities worden opgenomen in het jaarplan en omgezet in concrete acties.
2. Uitvoering geven aan het opleidings- en oefenjaarplan 2015 gemeentelijke kolom.
3. Afspraken maken met de buurregio's Veiligheidsregio's Noord Oost Gelderland en IJsselland.

#### Prestatie-indicatoren

Indicator	Nr. activiteit	Bron	Huidig niveau (2014)	Ambitieniveau (2015)
>80 % van de taken van het jaarplan zijn uitgevoerd door de gemeentelijke kolom	1	Jaarplan 2015	-	80 %
>80 % van de sleutelfunctionarissen, hoofden en teamleiders, bevolkingszorg zijn opgeleid en geoefend	2	opleidings- en oefenjaarplan 2015 gemeentelijke kolom	< 80%	> 80%
>70 % van de teamleden bevolkingszorg zijn opgeleid en geoefend	2	opleidings- en oefenjaarplan 2015 gemeentelijke kolom	>50%	> 70%
Vastgestelde afspraken met buurregio's over de organisatie en invulling van de kolom bevolkingszorg	3	Jaarplan VRT 2015 en jaarplan gemeentelijke kolom 2015	Geen	100%

#### 4.4.1 Overzicht van lasten en baten

Programma Gemeenten	2015	2014	Vershil
Totaal lasten	€ 246.811	€ 244.728	€ 2.083
Totaal baten	€ 238.749	€ 238.749	€ 0
Saldo	€ 8.062	€ 5.979	€ 2.083

*Betreft de som van lasten en baten op product / projectniveau.*

## 5 Paragrafen

De begroting bevat de volgende paragrafen:

1. **Weerstandsvermogen**
2. **Onderhoud kapitaalgoederen**
3. **Bedrijfsvoering**
4. **Verbonden partijen**
5. **Financiering**
6. **Rechtmatigheid**

Het algemeen bestuur stelt voor het begrotingsjaar 2015 kaders vast om zijn controlerende taak uit te kunnen voeren. Deze paragrafen vormen gezamenlijk dat instrument. Ze geven een dwarsdoorsnede van de financiële aspecten van de begroting vanuit een bepaald perspectief. Het gaat hierbij om onderdelen die betrekking hebben op de beleidslijnen van beheersmatige aspecten. Deze aspecten kunnen grote financiële gevolgen hebben en daardoor de realisatie van de programma's beïnvloeden. In deze begroting wordt voorts een paragraaf gewijd aan de uitvoering van rechtmatigheid.

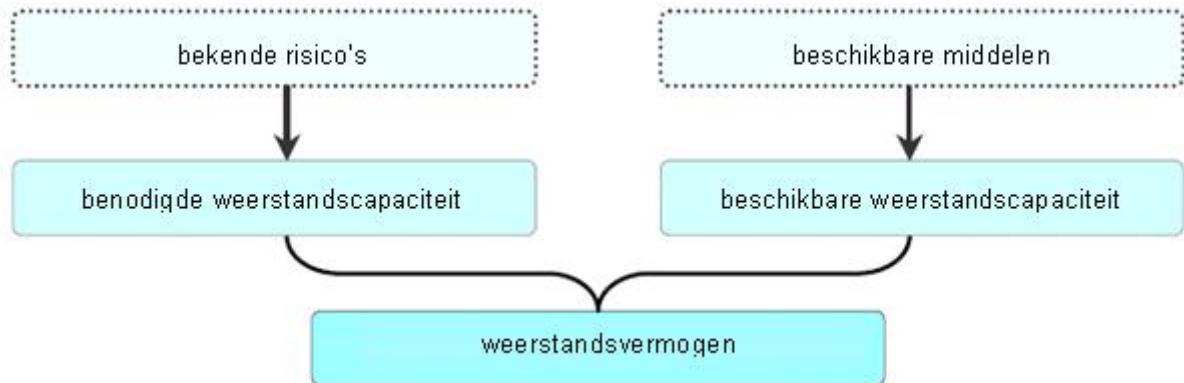
### 5.1 Weerstandsvermogen

Deze paragraaf omvat zowel het weerstandsvermogen als een inschatting van risico's die daarmee moeten worden afgedekt. Het weerstandsvermogen is de relatie tussen de weerstandscapaciteit en alle risico's waarvoor geen voorzieningen zijn getroffen. Al afgedekte risico's hebben geen invloed op het weerstandsvermogen. Hieruit volgt dat het weerstandsvermogen bestaat uit alle middelen en mogelijkheden om niet-begrote kosten te dekken. Dat laat ook zien hoe robuust de begroting van Veiligheidsregio Twente wel of niet is.

Technisch gesproken geeft het weerstandsvermogen de relatie weer tussen:

- a. De middelen en mogelijkheden waarover Veiligheidsregio Twente beschikt of kan beschikken om niet begrote kosten te dekken (de weerstandscapaciteit);
- b. Alle risico's waarvoor geen maatregelen zijn getroffen en die van materiële betekenis kunnen zijn in relatie tot de financiële positie.

Schematisch:



De weerstandscapaciteit dient om de continuïteit van de organisatie te waarborgen. We maken hierbij onderscheid tussen incidentele en structurele weerstandscapaciteit.

### 5.1.1 Incidentele weerstandscapaciteit

De incidentele weerstandscapaciteit bestaat in beginsel uit algemene middelen die als buffer dienen voor de opvang van onvoorziene incidentele kosten. Voor de VRT geldt dat vanwege de hybride financieringsstructuur de middelen afkomstig kunnen zijn van zowel de gemeenten als het Rijk. Ter verduidelijking wordt navolgend dit onderscheid gemaakt:

#### Gemeentelijke middelen

De Veiligheidsregio Twente beschikt per 1 januari 2014 over een Algemene Reserve van **€211.000,-**.

Bestemmingsreserves en voorzieningen van Veiligheidsregio Twente hebben een specifieke doelstelling en zijn naar in het BBV aangegeven normen gerubriceerd. Er is per binnen Veiligheidsregio Twente ingestelde, reserve/voorziening een format aangelegd waarin de doelstelling, omvang en bestemming hiervan zijn vastgelegd. Jaarlijks worden deze formats getoetst en indien nodig bijgesteld als gevolg van interne of externe regelgeving.

#### Rijksmiddelen

Veiligheidsregio's ontvangen jaarlijks een doeluitkering van het Rijk, de zogenaamde Brede Doel Uitkering Rampenbestrijding (BDUR). De BDUR is in brede zin inzetbaar voor de rampenbestrijding en crisisbeheersing. De BDUR is sinds 2011 verhoogd ter naleving van de nieuwe wet- en regelgeving. Eerder al hebben regio's voor hetzelfde doel incidentele stimuleringsbijdragen ontvangen. Deze financiële injecties van het Rijk zijn in Twente maar beperkt aangewend.

Gegeven de vele ontwikkelingen waarmee VRT rekening dient te houden, is in 2011 ervoor gekozen om **€1.100.000,-** te alloceren voor onvoorziene tegenvallers. De omvang van de algemene middelen (Rijk + gemeenten) bedraagt dus **€1.311.000,-**.

### 5.1.2 Structurele weerstandscapaciteit

De structurele weerstandscapaciteit bestaat uit de onbenutte capaciteit uit hoofde van tarieven, heffingen en bijdragen. Deze kan worden benut om structurele tegenvallers te compenseren, als hiervoor geen andere dekkingmiddelen bestaan. De structurele weerstandscapaciteit van Veiligheidsregio Twente is nihil. Slechts een fractie van de begroting is afgedekt met tarieven en deze zijn overwegend marktconform. Verhoging zou daarom automatisch leiden tot omzetverlies.

Opgemerkt wordt dat de weerstandscapaciteit van de Veiligheidsregio Twente is afgestemd op de situatie van de Veiligheidsregio Twente in 2012. Bij het vaststellen van de algemene reserve en onvoorziene is geen rekening gehouden met de komst van Brandweer Twente. De reservepositie van de organisatie wordt in 2014 via herijking van de P&C cyclus nader bestudeerd. De huidige buffer is dus niet berekend op de risico's die voortkomen uit de exploitatie van de (repressieve) brandweezorg.

### 5.1.3 Risico's

Hierna volgt voor de jaarschijf 2014 een inschatting van de majeure risico's die in de bedrijfsvoering van Veiligheidsregio Twente (deels) niet zijn gedekt door voorzieningen en/of verzekeringen.

#### Europese aanbesteding

Toelichting	Bij niet of niet juiste naleving van de richtlijnen loopt de Veiligheidsregio Twente juridische en financiële risico's. Benadeelden kunnen zich wenden tot de Europese Commissie of de Nederlandse rechter met bijvoorbeeld de eis dat de procedure wordt gestopt, een nieuwe procedure wordt opgestart of met een verzoek tot schadevergoeding.
Type	Intern risico
Kans van optreden	Beperkt (40%)
Impact	€ 750.000,- (uitgaande van 3 gemiste aanbestedingen per jaar)
Beheersing	De organisatie dient zich met ingang van 1-4-2013 zich te houden aan de nieuwe aanbestedingswet (incl. de daarbij behorende AmvB: Gids Proportionaliteit). In dat kader is eind 2013 in samenspraak met de 14 Twentse gemeenten het inkoop- en aanbestedingsbeleid vastgesteld. Niet voldoen aan de regelgeving betekent een verhoogd risico op juridische procedures.  Voor de borging van dit beleid zijn mede op basis van de aanbevelingen van de accountant de nodige beheersmaatregelen getroffen. Zo is het inkoopproces



	<p>organisatiebreed geüniformeerd, zijn de investeringen en lopende contracten in beeld gebracht en zijn er randvoorwaarde gecreëerd om inkooptrajecten op eenduidige wijze vast te leggen.</p> <p>Op de beheersing van het inkoopproces blijft de komende tijd de aandacht gevestigd. Ten opzichte van voorgaande begrotingsjaren is het risico, vanwege de blijvende aandacht en getroffen maatregelen gedaald.</p>
--	---

#### Openbaar Brandmeldsysteem (OMS): wetswijziging Gebruiksbesluit

Toelichting	<p>Per 1 april 2012 is het bouwbesluit aangepast. Hiermee is de automatisch doormelding en daarmee de verplichte aansluiting op het OMS in bepaalde gebruiksfuncties niet meer noodzakelijk is. Dit leidt ertoe dat het aantal aansluitingen daalt en daarmee vervalt ook deels de dekkingsbijdrage die voor deze dienst is berekend. Hierdoor ontstaat een gat in de begroting van de organisatie.</p> <p>Inmiddels is vanwege de uifasering van de bestaande techniek (ISDN) door KPN de migratie opgestart. Daarbij is moverende redenen ervoor gekozen om de vrijwillige aansluitingen niet te migreren. Tevens wordt het beheer van het OMS in navolging van de vorming van bovenregionale meldkamers de samenwerking gezocht met Veiligheidsregio Noord- en Oost Gelderland. De implicaties hiervan:</p> <ul style="list-style-type: none"> <li>• Effect reductie aantal abonees is budgettair op te vangen.</li> <li>• De samenwerking met VNOG brengt tijdelijke desintegratiekosten met zich mee.</li> <li>• Een eenmalige migratiekosten bedragen in 2014 c.a. € 0,5 mln.</li> </ul> <p>Het hierna vertaalde risico voor 2015 heeft enkel betrekking op de desintegratieperikelen.</p>
Type	Extern risico
Kans van optreden	Beperkt (40%)
Impact	€ 140.000,-
Beheersing	Geen.

#### BTW-consequenties

Toelichting	<p>In de junicirculaire van het ministerie van V&amp;J over de BDUR (2013) is bekend gemaakt welk bedrag regio's aan compensatie ontvangen voor het feit dat de omzetbelasting in 2014 niet meer declarabel is. Twente ontvangt een compensatie van c.a. € 2,2 mln. De werkelijke BTW-kosten stijgen op termijn volgens de eerste berekeningen daar ver bovenuit (c.a. 1.000.000,-). Dit structurele tekort treedt zeer geleidelijk op (afhankelijk van het tempo waarin vervangingsinvesteringen zich voordoen). Hiervoor dienen geleidelijk additionele financiële maatregelen te worden getroffen om te voorkomen dat dergelijke effecten op de gemeenten worden afgewenteld. Voor het jaar 2015 is het BTW-risico echter fractioneel</p>
Type	Extern risico
Kans van optreden	Gering (10%)
Impact	€ 1.000.000,-
Beheersing	Beïnvloeding via formele kanalen (dialogoog met ministerie van V&J).

#### Inzet extra geneeskundige verzorging in crisistandigheden

Toelichting	<p>Bij ernstige crises kan het noodzakelijk zijn om extra geneeskundige capaciteit (artsen en verpleegkundigen) in te schakelen. Als maatgevend scenario geldt het uitbreken van een ernstige griep-pandemie waarbij mensen in hotels worden ondergebracht en daar van geneeskundige hulp worden voorzien. Voor dit scenario bestaan convenanten met zorghotels en huisartsen met financiële consequenties voor Veiligheidsregio Twente.</p>
Type	Extern risico
Kans van optreden	Beperkt (30%)
Impact	€ 270.000
Beheersing	Indien mogelijk zullen de gemaakte kosten worden ingevorderd bij het Rijk en/ of

	zorgverzekeraar.
--	------------------

### Inzet bij (middel)grote branden

Toelichting	Uitrukkosten zijn niet constant. Incidenten als "Aamsveen" gaan ongeveer gemoeid met een additionele last van 0,5 mln. (kosten voor bijv. bijstand, mensuren en/of blusmiddelen). Deze kosten werden voorheen vanuit de 'incident-gemeente' betaald
Type	Extern
Kans van optreden	Beperkt (30%)
Impact	500.000,-
Beheersing	Beheersing van dit type risico vormt één van de kerntaken van de organisatie. Deze kerntaak is belegd bij sector Brandveiligheid.

### Ontwikkelingen meldkamerdossier

Toelichting	<p>In de herfst van 2013 is het transitieakkoord getekend. Daarmee is de basis gelegd voor de overheveling van Twentse meldkamertaak (althans het basispakket") naar de meldkamer in Apeldoorn. Het dossier is nog met veel onzekerheid omgeven. In het akkoord is opgenomen dat de kosten die verbonden zijn aan de transitie kunnen worden verhaald op het ministerie. De mate waarin, is in dit stadium niet bekend.</p> <p>De transitie brengt verschillende financiële risico's met zich mee:</p> <ul style="list-style-type: none"> <li>- boventallig personeel (<i>meerjarig</i>)</li> <li>- leegstand (<i>meerjarig</i>)</li> <li>- desinvesteringen techniek, meldkamer specifieke meldkamerinstallaties (<i>eenmalig</i>)</li> <li>- verschil tussen bijdrage aan de landelijke meldkamerorganisatie (LMO) en de bijdrage aan de Twentse meldkamer (<i>structureel</i>).</li> <li>- verlies huidige bijdrage participanten (Landelijke Politie, Ambulance Oost) aan het regionaal coördinatiecentrum (RCC). (<i>structureel</i>) Het in stand houden van deze actiecentra is een verantwoordelijkheid van de veiligheidsregio's. Nu worden deze centra als onderdeel van de Twentse meldkamer bekostigd door alle deelnemers van de stichting Meldkamer Twente. In de nieuwe meldkamerconstellatie komt deze gezamenlijke bekostiging vermoedelijk te vervallen.</li> </ul> <p>De financiële consequenties doen zich pas op middellange termijn voor.</p>
Type	Extern
Kans van optreden	10%
Impact	€ 800.000,- (niveau desinvesteringskosten per regio op basis van globale landelijke berekeningen).
Beheersing	<ul style="list-style-type: none"> <li>• Terughoudende beleid bij vervanging van kapitaalgoederen.</li> <li>• Beïnvloeding via (in)formele kanalen.</li> </ul>

### Cao-nabetaling

Toelichting	<p>Uitgangspunt van de begroting is dat de loonsom (t) wordt geraamd op basis van de werkelijke loongegevens (t-2) verhoogd met de looncompensatie (t-1) en de looncompensatie (t). Voor de begroting 2015 zijn dus de loongegevens gebruikt met als prijspeil 31-12-2013. Deze zijn voorts opgehoogd met de CPB-index 2014 en 2015. Daarmee is in de begroting 2015 niet afgedekt de nieuwe CAO-afspraken, voor zover deze nog terugslaan op dienstjaar 2013. De laatste CAO liep in af per 1-1-2013.</p> <p>De kans op nabetaling over 2013 wordt is gekwalificeerd als beperkt.</p>
Type	Extern
Kans van optreden	25%
Impact	€ 290.000,- (c.a. 1% v.d. loonsom incl. vergoedingen en FLO).
Beheersing	<ul style="list-style-type: none"> <li>• Geen</li> </ul>

## Invoering werkkostenregeling

Toelichting	Voor de brandweer heeft invoering van de direct nadelige gevolgen. De structurele kostentoeename is berekend €7 mln. landelijk. De kostenstijging wordt veroorzaakt doordat de huidige afspraken over de fiscaalvrije kostenvergoeding voor de vrijwilliger komt te vervallen. Invoering van de regeling heeft echter niet plaats in 2014.  Brandweer Nederland is hierover nog in gesprek met het ministerie van Financiën. Vooralsnog ziet het er niet naar uit, dat het ministerie hiervoor een uitzondering zal maken.
Type	Extern
Kans van optreden	Groot (90%)
Impact	€280.000,-
Beheersing	<ul style="list-style-type: none"><li>Beïnvloeding via (in)formele kanalen.</li></ul>

## Evaluatie wet Veiligheidsregio's / Besluiten

Toelichting	De WVR is in 2013 geëvalueerd. De aanbevelingen die volgen uit de evaluatie worden thans nader via verschillende trajecten nader uitgewerkt. De omvang ervan is in dit stadium niet in te schatten.
Type	Extern
Kans van optreden	P.M.
Impact	P.M.
Beheersing	

## Besluiten Landelijk Veiligheidsberaad

Toelichting	Veiligheidsregio's zijn verenigd in het landelijk Veiligheidsberaad. In dat beraad worden beslissingen genomen die financiële implicaties hebben voor de deelnemende regio's. Bijv. de implementatie van landelijke systemen als LCMS en SIS (lastenverzwaring van 0,2 mln. structureel).
Type	Extern
Kans van optreden	P.M.
Impact	P.M.
Beheersing	<ul style="list-style-type: none"><li>Beïnvloeding via (in)formele kanalen.</li></ul>

Zoals in de inleidende passage verwoord, wordt het weerstandsvermogen van de organisatie in enig jaar bepaald door de weerstandscapaciteit af te zetten tegen de omvang van gekwantificeerde risico's. Het weerstandsvermogen is voor 2014 theoretisch berekend op **1,20**<sup>1</sup>. Dat houdt in dat de organisatie is staat is om de onderkende risico's in 2014 financieel te dragen. Aangetekend wordt dat in de programmabegroting geen sluitende opsomming van risico's is gegeven. Alleen de meest in het oog springende risico's zijn in beeld gebracht. Bovendien zijn sommige risico's op P.M. gesteld. In 2013 wordt als onderdeel van de herziening van de P&C cyclus een nieuw beleidskader risicomanagement opgesteld, die is toegesneden op de aard en karakter van de organisatie.

Veiligheidsregio Twente is in het voorjaar gestart met het opstellen van een beleidsnota risicomanagement en een daaraan ten grondslag liggende systematiek van risico's identificeren en beheren. De beleidsnota, die medio 2014 wordt uitgebracht, zal een betere basis zijn voor de inschatting c.q. inrichting van het benodigde weerstandsvermogen .

---

<sup>1</sup> Berekening: weerstandscap. = € 1.311.000,- / som van risico's (= (kans \* impact risico 1) + (kans \* impact risico 2) etc.) = 1,20

## 5.2 Onderhoud kapitaalgoederen

In deze paragraaf beschrijven we het beleidskader voor het onderhoud van kapitaalgoederen. Kapitaalgoederen worden onderscheiden in vaste en vlottende activa, die als bezittingen op de balans staan en waarvan het nut zich over meerdere jaren uitstrekt. In het kader van deze paragraaf gaat het om de vaste activa, zoals bedrijfsgebouwen. Ze onderscheiden zich doordat ze voor hun instandhouding en verbetering structureel een substantieel beslag op middelen in de exploitatiebegroting leggen. De beoogde kwaliteit en het onderhoud daarvan bepalen het voorzieningenniveau en de jaarlijkse lasten. Dit geldt niet voor de financiële activa en de bedrijfsmiddelen (vlottende activa) omdat die regelmatig worden vervangen.

### Gebouwen & Materieel

De Veiligheidsregio Twente (VRT) heeft in totaal 36 gebouwen in gebruik (35.000 m2 BVO) waarvan er 30 in eigendom zijn van de VRT. De Brandweer Twente heeft hier 31 gebouwen (31.500 m2 BVO) van in gebruik (de brandweerkazernes). Het beheer van de vastgoed portefeuille is belegd bij de sector Beheer & Techniek van Brandweer Twente. Het team Service & Beheer heeft hiertoe een servicedesk ingericht die 24 uur per dag en 7 dagen in de week bereikbaar is voor storingen, klachten en schades.

De organisatie heeft in 2013 het onderhouds- en beheersplan opgesteld. Het plan is in de begroting structureel afgedekt. De onderhoudsuitgaven kunnen echter per jaarschijf sterk fluctueren. Reden waarom bij de vorming van het reservebeleid gepleit wordt voor een egalisatiefonds. Daarnaast is begin 2014 een vervangingsinvesteringsbegroting gemaakt. Het vervangingsinvesteringsprogramma gaat in beginsel uit van de "going-concern" situatie, maar houdt ook rekening met veranderingen in de nabije toekomst (ontwikkeling repressieve organisatie).

In aanvulling op de bovengenoemde ontwikkelingen wordt in 2014 het voertuigenplan vastgesteld. Ook buigt de organisatie zich de komende periode over strategische huisvestingsthema's (zoals werkplekbezetting). Alle aanverwante thema's krijgen te zijner tijd hun beslag in een alomvattende beleidsnota kapitaalgoederen.

### 5.3 Bedrijfsvoering

Veiligheidsregio Twente (VRT) is een organisatie van brandweezorg, geneeskundige hulpverlening, rampenbestrijding en crisisbeheersing onder één regionale bestuurlijke regie. Elke kolom heeft haar eigen taken en vormt een zelfstandig organisatieonderdeel binnen de VRT. Ten aanzien van bedrijfsvoeringstaken is afgesproken dat deze in gezamenlijkheid worden opgepakt voor de kolommen brandweer, GHOR en veiligheidsbureau. Politie Twente heeft haar eigen bedrijfsvoering georganiseerd en haakt alleen aan daar waar nodig.

Sinds 1 januari 2013 is het team Mens en Middelen (Sector Strategie en Ondersteuning, kolom brandweer) verantwoordelijk voor diverse bedrijfsvoering dossiers. Denk daarbij aan de taakgebieden HRM (inclusief Management Development, organisatieontwikkeling en Talentmanagement), Financiën, Strategische inkoop, Fitheid & Arbo, Management ondersteuning, Post & archief en de Recepties. Deze taakgebieden (met uitzondering van managementondersteuning en recepties) worden daarbij tevens uitgevoerd voor het veiligheidsbureau en de GHOR.

De medewerkers van de brandweer nemen de strategische en tactische onderdelen van deze taakgebieden voor hun rekening en het operationele deel van deze taakgebieden wordt voor een groot deel ingekocht bij Regio Twente. Afspraken hierover zijn vastgelegd in een dienstverleningsovereenkomst (DVO). Doelstellingen die onder andere ten aanzien van bedrijfsvoering zijn geformuleerd:

- Mede vormgeven van de Planning en Control cyclus;
- Van Financial control naar Management control;
- Inkoopbeleid vertalen naar een inkoophandboek;
- De investeringskalender updaten en vertalen naar aanbestedingstrajecten;
- Analyse claims schade en ongevallen verzekering met bijbehorend advies;
- Uitvoeren verbeteracties accountant;
- Plan van Aanpak fitheid & sport uitvoeren;
- PPMO-beleid verder implementeren en evalueren;
- BHV-beleid updaten.

Ten behoeve van de afstemming rondom bedrijfsvoeringsprocessen heeft de organisatie een overleg ingesteld waarin de kolommen brandweer, GHOR en veiligheidsbureau zijn vertegenwoordigd. Daarnaast vindt daar waar nodig en/of gewenst uiteraard overleg en afstemming plaats met het Bedrijfsbureau van de Regio Twente (BRT).

## 5.4 Verbonden partijen

Deze paragraaf betreft derde rechtspersonen waarmee Veiligheidsregio Twente een bestuurlijke én financiële belang heeft, door een participatie in een vennootschap of deelnemingen in stichtingen. Met een bestuurlijk belang bedoelen we een zetel in het bestuur van een deelneming of stemrecht. Een financieel belang houdt in dat de organisatie middelen ter beschikking heeft gesteld en die verliest bij faillissement van de verbonden partij en/of als financiële problemen bij de verbonden partij op haar verhaald kunnen worden. Van een financieel belang is ook sprake als Veiligheidsregio Twente bij liquidatie van een derde rechtspersoon middelen uitgekeerd kan krijgen.

In het onderstaande overzicht wordt een opsomming gegeven van de relevante verbonden partijen:

Naam en vestigingsplaats	Doelstelling	Bestuurlijk en financieel belang	Mate van beïnvloedbaarheid in bedrijfsvoering
Vereniging van Eigenaren genaamd Hulpverleningsdiensten en gevestigd aan de Demmersweg 55 (Westermaat) te Hengelo.	De vereniging opereert conform de vastgestelde reglement als bedoeld in artikel 111d, Boek 5 van het B.W., welk reglement bestaat uit een Modelreglement bij Splitsing Appartement. Daarnaast is opgenomen dat het bepaalde in annex 1 uitdrukkelijk niet van toepassing is en zijn aanvullingen en wijzigingen op het modelreglement in de splitsingsakte vermeld.	De eigenaren in de gemeenschap zijn stemgerechtigd voor de volgende delen: <ul style="list-style-type: none"> <li>• Regio Twente 52 stemmen</li> <li>• Stichting Ambulance Oost 48 stemmen</li> </ul> Het bestuur van de vereniging bestaat uit twee bestuurders van Regio Twente namelijk de portefeuillehouder Financiën en de secretaris VRT en één bestuurder (directeur) van de Stichting Ambulance Oost.  Veiligheidsregio Twente bezit 52 procent eigendomsrecht van het onroerend goed. Zij kan voor 52/100 deel aansprakelijk gesteld worden bij een faillissement of bij een financieel probleem.	Ruime invloed op bedrijfsvoering is mogelijk via de benoemde bestuurders en de meerderheid van stemmen.
Stichting Meldkamer Twente	Het bevorderen van multidisciplinaire samenwerking van de meldkamers van de Politie Twente, Ambulance Oost en Veiligheidsregio Twente, door het faciliteren van ondersteunende processen. Zij tracht haar doelstelling te bereiken door het verwerven en exploiteren van infrastructuur en andere voorzieningen.	De stichting wordt financieel gevoed door de achterliggende organisaties. (Politie, Ambulance Oost en VRT).  Het stichtingsbestuur wordt gevormd door de directeuren van de verschillende hulpverleningsdiensten.	De beïnvloedbaarheid in de bedrijfsvoering is redelijk groot gelet op het lidmaatschap van VRT in het stichtingsbestuur.
Stichting BOGO Brandweeropleidingen gevestigd te Zwolle.	Het bevorderen van de opleiding, oefening en training ten behoeve van de brandweer en de hulpverlening in de ruimste zin, zulks overeenkomstig – voor zover van toepassing – de richtlijnen te dezer zake van overheidswege, met dien verstande dat hieronder niet zijn begrepen commerciële en marktgerichte activiteiten	Het algemeen bestuur van de stichting bestaat uit 8 leden. Het stichtingsbestuur benoemt de bestuursleden. VRT heeft één lid in het algemeen bestuur. Dit lid is de regionaal commandant binnen VRT.  Bij liquidatie van de stichting komt het aanwezig batig saldo ter beschikking van de deelnemende Samenwerkingsverbanden.	Een beperkte mate van beïnvloedbaarheid in de bedrijfsvoering is mogelijk via het lid in het algemeen bestuur.



<b>Naam en vestigingsplaats</b>	<b>Doelstelling</b>	<b>Bestuurlijk en financieel belang</b>	<b>Mate van beïnvloedbaarheid in bedrijfsvoering</b>
Nederlandse Vereniging voor Brandweezorg en Rampen-bestrijding (NVBR)	het behartigen van de belangen van de brandweer en de fysieke veiligheid bij besluitvorming en regelgeving op het gebied van brandweezorg en rampenbestrijding. Het bundelen van kennis en het opstellen van (landelijke) standaarden en normen voor de brandweer en de brandveiligheid. Het ontwikkelen en aanbieden van producten en diensten voor de brandweer in Nederland.	De vereniging wordt gefinancierd door de 25 Veiligheidsregio's.  De leden van het bestuur zijn de externe vertegenwoordigers van de Nederlandse brandweer. De Regionaal Commandant van Brandweer Twente is voorzitter van het algemeen bestuur.	Een beperkte mate van beïnvloedbaarheid in de bedrijfsvoering is mogelijk via het lid in het algemeen bestuur.

## 5.5 Financiering

De uitvoering van programma's wordt ondersteund door de treasuryfunctie. De treasurer draagt zorg voor de financiële logistiek van de organisatie. Daarbij dient hij rekening te houden met de financiële risico's waaraan de organisatie wordt blootgesteld. Deze functie wordt uitgeoefend door de afdeling F&C van Regio Twente. Het beleid hieromtrent heeft Regio Twente vastgelegd in een treasurystatuut. Een dergelijk statuut dient uit oogpunt van rechtmatigheid (zie volgende paragraaf) eveneens te worden opgesteld voor Veiligheidsregio Twente. Voorlopig wordt het statuut van Regio Twente gevolgd.

Het treasurystatuut bevat enkele passages die normaliter in een programmabegroting verder zijn toegelicht:

### Kasgeldlimiet

De kasgeldlimiet is in de wet FIDO opgenomen om liquiditeitsrisico's te voorkomen en de directe gevolgen van een snelle rentestijging te beperken. Door deze limiet is bepaald dat de financieringsbehoefte van de organisatie beperkt met kortlopend vreemd vermogen mag worden gefinancierd. Bij wet is het maximum gesteld op 8,5% van het begrotingstotaal. Dat komt voor de organisatie neer op een bedrag van € 4,22 mln.

Per 1-1-2013 zijn de activa van de voormalige lokale brandweerkorpsen overgedragen. Hiervoor is een mix van langlopende geldleningen aangetrokken. De organisatie blijft hiermee binnen de kasgeldlimiet.

### Renterisiconorm

De renterisiconorm bepaalt dat jaarlijks maximaal 20% (c.a. € 9,9 mln.) van het begrotingstotaal onderhevig mag zijn aan renteherziening en herfinanciering. Hiermee is een grens gesteld aan het renterisico op de leningenportefeuille. Het aangetrokken leningenpakket voorziet in een grote spreiding van aflossingsdata. De renterisiconorm wordt zodoende niet overschreden.

### Rentevisie

Veiligheidsregio Twente stemt zijn rentevisie en de daaruit volgende beheersmaatregelen af op de prognose die grootbanken periodiek afgeven op de renteontwikkeling. In 2014 is de verwachting dat de rente op de geldmarkt en kapitaalmarkt licht zal stijgen. Deze ontwikkeling is terug te voeren op de enerzijds verbeterende conjunctuur en anderzijds de inflatoire ontwikkeling mede als gevolg van stijgende grondstofprijzen. De verwachting is dat die tendens zich in 2015 voortzet.

De rente-exposure van de organisatie is relatief beperkt. De renteontwikkeling zal expliciet te worden betrokken bij herfinancieringsmomenten.

### Risicobeheer

De wet Fido stelt eisen aan het managen van de financiële risico's die de organisatie draagt. Hierbij zijn te onderscheiden: renterisico's, koersrisico's, kredietrisico's, liquiditeitsrisico's en debiteurenrisico's. De risico's zijn voor een organisatie als Veiligheidsregio Twente beperkt van omvang. Voor zover ter zake, gaat het financiële risicobeheer onderdeel uitmaken van het nog op te zetten systeem van risicomanagement. Een daaronder liggend beleidskader wordt in de loop van 2014 vastgesteld.

### Ontwikkeling treasuryfunctie

De treasuryfunctie is belegd bij Regio Twente. Regio Twente heeft hierbij zowel een adviserende als een uitvoerende rol. De eindverantwoordelijkheid voor de financiële logistiek ligt evenwel bij Veiligheidsregio Twente. De belangrijkste voornemens voor de ontwikkeling van de financieringsfunctie zijn:

- Herijking van het Treasurystatuut. Op dit moment is het beleidskader van Regio Twente nog van kracht. Dit beleidskader is hanteerbaar, doch niet toegesneden op de organisatie. Er dienen andere accenten te worden gelegd (meer gericht op het opnemen van middelen i.p.v. het uitzetten van middelen).
- Het ontwikkelen van een adequate liquiditeitsplanning.

## 5.6 Rechtmatigheid

Sedert 2004 is de accountant verplicht om naast een oordeel over de getrouwheid ook een oordeel te geven over de (financiële) rechtmatigheid. De in dit verband uit te voeren rechtmatigheidscontroles worden overwegend door de organisatie zelf uitgevoerd.

Rechtmatigheid omvat veel wet- en regelgeving, de toepassing daarvan, uitvoering van controle-maatregelen daarover en vastlegging van de uitkomsten. De formats die hiervoor zijn vastgesteld, worden toegepast en door de accountant gebruikt bij de beoordeling van de rechtmatigheidscontrole zoals die binnen Veiligheidsregio Twente wordt toegepast. Voor de uitvoering hiervan is door het algemeen bestuur in 2012 een controleprotocol inzake rechtmatigheid vastgesteld, dat ook voor de vijf opvolgende jaren van toepassing is. Op basis van de begroting 2015 komt dit neer op een bedrag van € 495.000. Deze marge (goedkeuringstolerantie) moet worden opgevat als een maximaal cumulatief toegestane afwijking, die de accountant hanteert voor het onthouden van de goedkeurende verklaring. Voor rapportage van afwijkingen geldt overigens een grens van € 100.000 (rapportagetolerantie).

### Interne controleplan

Op advies van de accountant is in 2014 een interne controleplan opgesteld. Het plan geeft vorm en inhoud aan het gehele systeem van interne controles, dat gericht is op beheersing van processen met een directe financiële relevantie. De term interne controle (IC) wordt veelal in één adem genoemd met term administratieve organisatie (AO). Administratieve organisatie betreft de invulling van het pakket organisatorische maatregelen dat nodig is voor een goed functionerend financieel beheer. Het plan beslaat het gehele vakgebied

In het plan zijn de financiële risicogebieden van de organisatie beschreven. Voor het identificeren van deze risicogebieden is de kostenopzet van de begroting als invalshoek genomen. In het plan is voor elk risicogebied aangegeven welke beheersmaatregelen zijn getroffen. Het restrisico voor deze risicogebieden wordt afgedekt door middel van de verbijzonderde controle (d.w.z. de steekproefsgewijze controle achteraf).

De uitvoering van deze verbijzonderde interne controles is neergelegd bij Regio Twente. Op deze wijze wordt de onafhankelijkheid van de interne toets op de financiële rechtmatigheid beter geborgd. De onderstaande geldstromen worden periodiek gecontroleerd.

- Inkoop (verwerken en betalen inkoopfacturen:
  - bestelling en controle levering;
  - fiattering en betaling factuur.
- Aanbestedingen
- Personeel en salarissen:
  - aanstelling, bevordering en ontslag;
  - salarisadministratie;
  - verloning vrijwillige brandweer.
- Opbrengsten:
  - Openbaar Brandmeldsysteem (OMS);
  - brandweer oefeningen.
- Subsidies:
  - verstrekte subsidies;
  - verworven subsidies.
- Memoriaal boekingen:
  - algemeen en specifiek op kapitaalslasten.
- Treasury:
  - uitzetten van gelden;
  - opnemen van gelden.

Over de steekproefsgewijze controle wordt eveneens gerapporteerd. Per deelwaarneming wordt controleverslag met bevindingen ingevuld. Deze verslagen met bijlagen en eventuele opmerkingen worden gebundeld in een dossier Interne Controle vastgelegd. Dit dossier wordt aan de accountant ter beschikking gesteld.

## 6 Financiële begroting 2014

### 6.1 Overzicht van baten en lasten en de toelichting

Programma	Lasten*	Baten*	Saldo	Per inwoner**
Veiligheidsbureau	€ 2.067.297	€ 1.573.788	€ 493.509	€ 0,79
Brandweer	€ 45.622.969	€ 5.624.488	€ 39.998.481	€ 63,84
GHOR	€ 1.653.247	€ 906.238	€ 747.009	€ 1,19
Gemeenten	€ 246.811	€ 238.749	€ 8.062	€ 0,01
<b>Totaal</b>	<b>€ 49.590.324</b>	<b>€ 8.343.263</b>	<b>€ 41.247.061</b>	<b>€ 65,84</b>

\* betreft de som van alle lasten en baten op productniveau/ projectniveau

\*\* aantal inwoners per 1-1-2014 is geraamd op 626.495

### 6.2 Financiële uitgangs- en aandachtspunten

#### a. Basis begrotingskader 2015

De begroting van het lopende begrotingsjaar vormt in eerste aanleg het financiële kader voor de begroting van het komende begrotingsjaar. Het fundament voor deze begroting is grotendeels terug te voeren op het kader dat is neergelegd in het principebesluit tot regionalisering d.d. 22 februari 2012.

#### b. Loon- en prijscompensatie

De cijfers van de Macro Economische Verkenning (MEV), halfjaarlijks uitgevoerd door het Centraal Plan Bureau (CPB), dienen als basis voor de berekening van de compensatie van loon- en prijsstijgingen<sup>2</sup>. In voorgaande jaren werd de MEV van maart / april afgewacht. Gezien de nieuwe begrotingstermijnen voor gemeenschappelijke regelingen is dit qua planning niet meer mogelijk en moet de MEV van september 2013 worden aangehouden.

Het CPB houdt met een loonstijging van **1,25%** voor het dienstjaar 2014. Voor het dienstjaar 2015 is nog geen prognose afgegeven. Daarom wordt op dit punt de begrotingsrichtlijn, zoals meegedeeld in de begesloten brief van gemeenten, gevolgd: het cijfer voor 2014 wordt ook van toepassing verklaard voor 2015. Voor dienstjaar 2015 wordt dus eveneens een loonstijging van **1,25%** geraamd.

#### Noot:

Het verschil tussen de geraamde en de werkelijke ontwikkeling van de loonsom, voor het zover CAO-ontwikkelingen of mutaties in het stelsel van sociale zekerheid betreft, wordt, indien sprake is van een betekenisvolle afwijking, separaat tussentijds verrekend met de gemeenten.

Het CPB rekent voorts met een prijsstijging van **2,0%** voor het dienstjaar 2015. De prijsindex wordt toegepast op alle materiële posten.

#### b1. Grondslag voor de loonsom

Ten behoeve van het principebesluit is in het zogeheten normalisatietraject de formatie van de brandweer doorgerekend op basis van max-1 van de functieschaal plus een dekking voor de kosten van zogenaamde "uitlooschalen". Dit vormt tevens de grondslag voor de loonsom van 2015. Voor vacatures geldt met ingang van 2015 de "max-2"-regel.

De loonsom van de medewerkers van de overige kolommen van de organisatie is met ingang van het jaar 2013 tevens geraamd op basis van max-1 van de functieschaal.

<sup>2</sup>

CPB grondslag looncompensatie: prijs overheidsconsumptie beloning werknemers

CPB grondslag prijscompensatie: prijs overheidsconsumptie netto materieel (IMOC)

#### **c. FPU (Flexibel Pensioen) / FLO**

Voor brandweerfunctionarissen met een bezwarende functie geldt het FLO-overgangsrecht. De bezwarende functies komen voor in een viertal gemeenten (Almelo, Hengelo, Enschede en Borne). De financiële implicaties van de regeling zijn voor rekening van de desbetreffende gemeenten (gesloten systematiek). De uitgangspunten die liggen onder de berekening van de FLO-kosten zijn in de lente van 2012 met de gemeenten overeengekomen. Ook bestaat er consensus over de dekking van deze kosten.

De collectieve financiële verplichtingen die voortvloeien uit het FLO-overgangsrecht voor voormalige medewerkers van VRT zijn beëindigd. Het hiervoor ingestelde restantbudget (a € 70.000,-) wordt m.i.v. 2015 teruggegeven. De restitutie geldt eveneens voor de in de begroting 2014 geraamde FPU-kosten van € 7.500,-. De FPU-regeling sterft in 2015 uit.

#### **d. Kapitaallasten**

##### Rentelasten en rentebaten

De programmabegroting 2014 ging nog uit van een omslagrente van 4,5%. Echter is in dezelfde begroting het rentevoordeel op de financiering van brandweerafactiva ad € 720.000,- als afzonderlijke taakstelling opgenomen. Invulling van deze rentetaakstelling leidt tot bijstelling van de omslagrente naar c.a. 3%. Dit komt overeen met de werkelijke rentevoet van de organisatie. Tenminste, als conform de richtlijnen van de brief wordt uitgegaan van een afronding in halve procenten naar boven. Voor de begroting 2015 wordt daarom eveneens een renteomslag van **3,0%** gehanteerd.

Rentebaten komen ten gunste van de exploitatie maar zijn in het licht van het schatkistankieren, dat met ingang van 2014 in werking treedt, vrijwel nihil. Het beleid is dan ook gericht op het minimaliseren van overtollige financieringsmiddelen.

##### Vervangingsinvesteringen

De investeringsruimte blijft op peil door de kapitaaluitgaven die in de begroting zijn afgeschreven, op te voeren als vervangingsinvestering. Vervangingsinvesteringen worden met ingang van 2015 gecorrigeerd voor inflatie. Hierbij geldt eveneens het IMOC-cijfer van het CPB (voor 2015 dus **2,0%**).

*In voorgaande jaren zijn de vervangingsinvesteringen tegen historische uitgaafprijs geraamd. Reden voor de wijziging is het breedgedragen standpunt dat eventuele discussies over bezuinigingen separaat moeten worden gevoerd in plaats van dat de bezuinigingen via de techniek van begroten aan de verbonden partij als Veiligheidsregio Twente worden opgelegd. Het bevroren van de investeringsruimte is in feite een verkapte taakstellende bezuiniging.*

#### **e. Tariëftaken**

Voor taken, die niet via de algemene bijdrage van gemeenten worden bekostigd, gelden tarieven die alle bedrijfskosten moeten afdekken. Deze tarieven, gerelateerd aan een reëel te verwachten omzet, dienen tenminste een kostendekkend exploitatieresultaat op te leveren.

#### **f. Bezuinigingstaakstelling**

In de vergadering van het algemeen bestuur van 4 november jl. heeft de organisatie een eerste pakket bezuinigingsmaatregelen gepresenteerd, waarmee grotendeels invulling is te geven aan de taakstellende opgave voor de periode 2013 t/m 2015. Een sluitend pakket van maatregelen wordt in het 1<sup>e</sup> kwart van 2014 expliciet ter goedkeuring voorgelegd aan het algemeen bestuur. De restanttaakstelling voor de periode na 2015 bedraagt dan nog c.a. € 0,9 mln.

Na vaststelling van het pakket van maatregelen zal de op onderdelen begroting functioneel worden bijgesteld. Over de realisatie van de bezuinigingsmaatregelen wordt periodiek gerapporteerd.

#### **g. Financieringssystematiek**

Het financieringsmodel voor de organisatie vanaf 2013 en verder is uiteengezet in het principebesluit. Het model bestaat uit twee boxen waarbij de kosten van de taken op Twentse schaal worden toegerekend o.b.v. inwonertal. De kosten van de voormalige lokale brandweertaken worden i versleuteld o.b.v. de genormaliseerde begroting (lees financiële foto). De sleutel is m.i.v. begrotingsjaar 2014 alleen gecorrigeerd vanwege de individuele bijstelling van de startbijdrage per gemeente, zoals vastgelegd in het overdrachtsdossier.

Deze verdeelsleutel met een sterk historische grondslag is ook van kracht voor de begroting 2015, zij het in afgeleide vorm<sup>3</sup>.

Met de historische financieringsgrondslag wordt recht gedaan aan de keuzes die gemeenten individueel hebben gemaakt op gebied van brandveiligheid en brandweezorg. De invloed van lokale beslissingen in het verleden op de kosten van Brandweer Twente neemt naargelang de tijd echter in gewicht af. Daarom is met reden een evaluatie van de financieringsystematiek afgesproken. Dit traject loopt inmiddels.

De uitkomsten van de evaluatie zijn tijdtechnisch niet te betrekken bij deze begrotingsprocedure. Wel wordt ernaar gestreefd om de uitkomsten van de evaluatie (met de eventueel daaraan verbonden herverdeeeffecten voor 2015 en verder) aan het eind van de zomer bekend te maken. Een eerste tussenbalans van dit traject wordt opgemaakt aan het eind van het eerste kwartaal van dit jaar.

---

<sup>3</sup> Wegens de reorganisatie van de rode kolom is geen onderscheid meer te maken in lokale en regionale taken. Het boxenmodel is daardoor niet letterlijk meer toepasbaar. De bijdrage per gemeente aan de rode kolom wordt nu bepaald o.b.v. de oorspronkelijke percentuele inbreng voor beide boxen.



### 6.3 Meerjarenraming 2015-2018

Het meerjarenperspectief en daarin de ontwikkeling van de gemeentelijke bijdrage is hieronder beknopt weergegeven. De uitgangspunten die in de meerjarenraming zijn gehanteerd worden weergegeven onder het meerjarenoverzicht.

#### 9.2.2 Meerjarenraming gemeentelijke bijdrage

PROGRAMMA	Lasten				Eaten			
	Begroting	Mutatie t.o.v. vorig jaar			Begroting	Mutatie t.o.v. vorig jaar		
	2015	2016	2017	2018	2015	2016	2017	2018
Alle bedragen X 1.000,-								
<b>VRT</b>								
Brandweer	€ 45.622	€ 645	€ 657	€ 670	€ 5.624	€ 118	€ 91	€ 97
G-DR	€ 1.653	€ 24	€ 25	€ 25	€ 906	€ -	€ -	€ -
Multidisciplinair	€ 2.067	€ 32	€ 32	€ 33	€ 1.573	€ -	€ -	€ -
Gemeenten	€ 246	€ 3	€ 3	€ 3	€ 239	€ -	€ -	€ -
<b>TOTAAL VRT</b>	<b>€ 49.588</b>	<b>€ 704</b>	<b>€ 718</b>	<b>€ 731</b>	<b>€ 8.342</b>	<b>€ 118</b>	<b>€ 91</b>	<b>€ 97</b>

<b>Cumulatief</b>	<b>€ 49.588</b>	<b>€ 50.292</b>	<b>€ 51.010</b>	<b>€ 51.741</b>	<b>€ 8.342</b>	<b>€ 8.224</b>	<b>€ 8.315</b>	<b>€ 8.412</b>
-------------------	-----------------	-----------------	-----------------	-----------------	----------------	----------------	----------------	----------------

#### Ontwikkeling gemeentelijke bijdrage

2014	€ 41.246
2015	€ 42.069
2016	€ 42.695
2017	€ 43.329

In de meerjarenraming zijn alle financiële taakstellingen verwerkt. Het verloop van de taakstellingen ziet er als volgt uit:

<b>2015</b>	<b>2016</b>	<b>2017</b>	<b>2018</b>
€2.519	€3.011	€3.087	€3.169

Deze taakstellingen zijn ontstaan door:

- Traject regionalisering brandweer
- Korting EDUR
- Besluit DB om prijsindex 2013 taakstellend op te vangen
- Overige bestaande knelpunten

#### Uitgangspunten bij meerjarenraming:

- 1) Prijscompensatie is meerjarig geraamd op 2% (cf. CPB). Looncompensatie is meerjarig geraamd op 1,25% (cf. CPB).
- 2) Het niveau aan kapitaallasten (rente + afschrijving) is constant. (historische uitgaafprijs, geen renteontwikkelingen). De afschrijvingscomponent is geïndexeerd met 2% (cf. CPB)
- 3) Risico's, zoals beschreven in par. 5.1.3 treden niet op of worden eigenstandig opgevangen.
- 4) Nieuw beleid is geraamd op 0.
- 5) Het meerjarenoverzicht heeft als primaire basis het meerjarenperspectief zoals weergegeven in het principebesluit, welke is vastgesteld op 22 februari 2012. In het meerjarenperspectief zitten diverse componenten verwerkt die van invloed zijn op de begrotingsontwikkeling

## 6.4 Specificatie stijging gemeentelijke bijdrage

### Vergelijking gemeentelijke bijdrage

Bijdrage primitieve begroting 2014	€ 39.970.757	
Totale bijdrage 2015	€ 41.247.061	<hr/>
Per saldo een stijging van de bijdrage 2015 t.o.v. de primitieve begroting 2014		<b>€ 1.276.304</b>

### **Uitgangspunten begroting 2015**

b) - Looncompensatie	€ 258.616	
- Prijscompensatie	€ 213.090	
b1) Grondslag voor de loonsom (vacatures max-1)	€ 24.775-	
c) FPU/FLO	€ 77.880-	
d) Mutatie kapitaallasten		
- Rentelasten en rentebaten	€ 19.594-	
- Vervangingsinvesteringen	€ 100.004	
<b>Totaal van de effecten van de uitgangspunten van de begroting 2015</b>		<hr/> <b>€ 449.461</b>

### Decembercirculaire 2011 inzake BDUR-ontwikkelingen

- Korting BDUR (6% laatste tranche van 1,5%)	€ 70.890	
- Taakstelling BDUR, conform besluit d.d. 14-02-2011	€ 70.890-	

### **Overige ontwikkelingen**

- Vergoeding GAGS overgeheveld naar GGD	€ 13.606-	
- Vervallen taakstelling loon- en prijscompensatie 2014 (cf. besluit algemeen bestuur d.d. 1-7-2013)	€ 840.449	<hr/>
		€ 826.843

<b>Totaal stijging gemeentelijke bijdrage</b>		<hr/> <b>€ 1.276.304</b>
---	--	--------------------------

# Productenmatrix

## Veiligheidsbureau

1. Bestuursondersteuning en bedrijfsvoering
2. Planvorming
3. Evenementen
4. Risicocommunicatie
5. Crisiscommunicatie
6. Informatiemanagement
7. Kwaliteitsmanagement
8. Meldkamer
9. Grensoverschrijdende samenwerking
10. Innovatie

## Brandweer

### - Brandveiligheid

1. Voorlichting
2. Educatie
3. Advies brandveiligheid
4. Advies industriële, fysieke en externe veiligheid
5. Advies evenementen en tijdelijke vergunningen
6. Controles brandveiligheid
7. Objectinformatie

### - Vakbekwaamheid & Kennis

1. Opleiden
2. Oefenen
3. Fitheid
4. Brandonderzoek
5. Innovatie
6. Leren vermogen

### - Beheer & Techniek

1. Onderhoud materiaal
2. Onderhoud materieel
3. Materieel en gebouwen
4. Planning en logistiek

### - Repressie

1. Basis brandweezorg
2. Specialistische brandweezorg
3. Leiding en coördinatie

### - Strategie & Ondersteuning

1. Beleid en beheer financieel
2. Beleid en beheer personeel
3. Arbo en fitheid
4. Bestuurs- en beleidsadvisering en ondersteuning
5. Externe communicatie brandweer
6. Interne communicatie brandweer
7. Managementinformatie
8. Leiding en coördinatie
9. Basisomgeving
10. Operationele informatievoorziening

### **GHOR**

1. Risicobeheersing
2. Preparatie, repressie en nazorg
3. Opleiden, trainen en oefenen
4. Materieel
5. Operationele planvorming
6. Beleid en beheerscyclus
7. Netwerkmanagement
8. Interne bedrijfsvoering
9. Communicatie
10. Overleg geneeskundige keten
11. Overleg extern

### **Gemeenten**

1. Gemeentelijke kolom

## Lijst met afkortingen

AB	Algemeen Bestuur
AO	Administratieve Organisatie
BBV	Besluit Begroting en Verantwoording provincies en gemeenten
BDUR	Besluit doeluitkering bestrijding van rampen en zware ongevallen
BHV	Bedrijfs hulpverlening
BOGO	Brandweer Opleidingen Gelderland Overijssel
BRT	Bedrijfsbureau van de Regio Twente
BRW	Brandweer
BRZO	Besluit Risico's Zware Ongevallen
BVL	Brandveiligheid
BZK	ministerie van Binnenlandse Zaken en Koninkrijksrelaties
CAO	Collectieve arbeidsovereenkomst
CPB	Centraal Plan Bureau
DB	Dagelijks Bestuur
DPG	Directeur Publieke Gezondheid
DVO	Dienstverleningsovereenkomsten
Fido	Financiering decentrale overheden
FLO	Functioneel Leeftijdsonslag
FPU	Flexibel Pensioen en Uittreding
F&C	Financiën & Control
GAGS	Gezondheidskundig adviseur gevaarlijke stoffen
GHOR	Geneeskundige Hulpverleningsorganisatie in de Regio
HKZ	Harmonisatie Kwaliteitsbeoordeling in de Zorgsector
IC	Interne Controle
ICT	Informatie en Communicatie Technologie
IMOC	Prijsmutatie netto materiële overheidsconsumptie
MEV	Macro Economische Verkenning
NVBR	Nederlandse Vereniging voor Brandweezorg en Rampenbestrijding
OMS	Openbaar Brandmeld Systeem
P&C	Planning & Control
PDC	Productdienstencatalogus
PPMO	Periodiek Preventief Medisch Onderzoek
RBC	Raad van Brandweercommandanten
ROAZ	Regionaal Overleg Acute Zorg
RUD	Regionale Uitvoeringsdienst
TS&S	Twente Security & Safety
VB	Veiligheidsbureau
VRT	Veiligheidsregio Twente
WABO	Wet Algemene Bepalingen Omgevingsrecht
WVR	Wet Veiligheidsregio's

## Gemeentelijke bijdrage 2015 (opbouw en specificatie per programma)

### Opbouw gemeentelijke bijdrage

Gemeente	Begroting 2014	Consequenties p-besluit * 22-2-2012	Vervallen taakstelling inc. besl. 1-7-2013	Uitgangspunten 2015**	Begroting 2015
Almelo	€ 4.722.875	0	€ 98.923	51.299	€ 4.873.097
Borne	€ 1.012.130	0	€ 21.561	11.197	€ 1.044.887
Dinkelland	€ 1.535.192	0	€ 32.703	16.957	€ 1.584.852
Enschede	€ 12.151.819	0	€ 255.394	132.493	€ 12.539.707
Haaksbergen	€ 1.311.909	0	€ 27.519	14.263	€ 1.353.690
Hellendoorn	€ 1.966.262	0	€ 41.204	21.362	€ 2.028.828
Hengelo	€ 5.874.271	0	€ 123.615	64.109	€ 6.061.994
Hof van Twente	€ 2.378.448	0	€ 49.788	25.784	€ 2.454.020
Losser	€ 1.403.811	0	€ 29.412	15.241	€ 1.448.463
Odenzaal	€ 1.673.762	0	€ 35.065	18.188	€ 1.727.015
Rijssen/Holten	€ 2.017.269	0	€ 42.376	21.980	€ 2.081.626
Tubbergen	€ 992.494	0	€ 21.142	10.961	€ 1.024.597
Twenterand	€ 1.653.080	0	€ 34.535	17.912	€ 1.705.527
Werden	€ 1.277.435	0	€ 27.212	14.109	€ 1.318.756
<b>Totaal</b>	<b>€ 39.970.757</b>	<b>€ -</b>	<b>€ 840.449</b>	<b>435.855</b>	<b>€ 41.247.061</b>

\* mutatie onttrekking solidariteitsfonds en mutatie garantiebijdrage

\*\* aandeel per gemeente is een procentuele afgeleide van het oorspronkelijke boxenmodel incl. correcties na het overdrachtsdossier



## Specificatie per programma

Gemeente	Veiligheids- Bureau	Brandweer Twente	GHOR	Gemeenten	Totaal
Almelo	57.305	€ 4.728.114	86.741	936	€ 4.873.097
Borne	17.132	€ 1.001.543	25.932	280	€ 1.044.887
Dinkelland	20.509	€ 1.532.964	31.044	335	€ 1.584.852
Enschede	124.934	€ 12.223.623	189.109	2.041	€ 12.539.707
Haaksbergen	19.149	€ 1.305.244	28.985	313	€ 1.353.690
Hellendoorn	28.121	€ 1.957.682	42.566	459	€ 2.028.828
Hengelo	63.772	€ 5.900.651	96.530	1.042	€ 6.061.994
Hof van Twente	27.724	€ 2.383.878	41.965	453	€ 2.454.020
Losser	17.752	€ 1.403.550	26.871	290	€ 1.448.463
Odenzaal	25.352	€ 1.662.875	38.374	414	€ 1.727.015
Rijssen / Holten	29.609	€ 2.006.715	44.818	484	€ 2.081.626
Tubbergen	16.672	€ 982.416	25.236	272	€ 1.024.597
Twenterand	26.736	€ 1.637.884	40.470	437	€ 1.705.527
Werden	18.741	€ 1.271.342	28.368	306	€ 1.318.756
<b>Totaal</b>	<b>493.509</b>	<b>€ 39.998.480</b>	<b>747.009</b>	<b>8.062</b>	<b>€ 41.247.061</b>

## Overzicht baten en lasten voor resultaatbestemming

	Begroting 2015		
	Baten	Lasten	Saldo
<b>Programma's</b>			
Veiligheidsbureau	€ 1.573.788	€ 2.067.297	€ 493.509
Brandweer	€ 5.624.488	€ 45.622.969	€ 39.998.481
GHOR	€ 906.238	€ 1.653.247	€ 747.009
Gemeenten	€ 238.749	€ 246.811	€ 8.062
<b>Subtotaal programma's</b>	<b>€ 8.343.263</b>	<b>€ 49.590.324</b>	<b>€ 41.247.061</b>
Algemene dekkingsmiddelen	€ -		
Gemeentelijke bijdragen	€ 41.247.061		€ 41.247.061-
<b>Resultaat voor bestemming</b>	<b>€ 49.590.324</b>	<b>€ 49.590.324</b>	<b>€ -</b>
<b>Resultaatbestemming</b>			
<b>Resultaat na bestemming</b>	<b>€ 49.590.324</b>	<b>€ 49.590.324</b>	<b>€ -</b>

- = voordelig saldo

+ = nadelig saldo